

**Direktyvos 94/19/EC dėl indėlių garantijų sistemų įgyvendinimo pasekmių
įvertinimas**

Galutinė ataskaita

Vykdytojas: R. Skyrius

Vilnius, 2001

Turinys

Įvadas	3
1. Europos Parlamento ir Tarybos direktyvos 94/19/EC “Dėl indėlių garantijų sistemų” pagrindiniai reikalavimai	5
2. Lietuvos Respublikos indėlių draudimo įstatymo Nr. IX-192 pagrindinės nuostatos	6
3. Lietuvos indėlių draudimo įstatymo ir ES direktyvos nuostatų palyginimas	8
Direktyvos reikalavimai	8
4. Indėlių lygis Lietuvoje ir užsienyje	11
Šalių-kandidačių į ES ir Eurozonos šalių indėlių lygiai 1998 m. ir jų draudimo sąlygos.....	11
5. Indėlių Lietuvos kredito įstaigose dinamika ir prognozės	14
6. Draudimo įmokos normos ir draudimo sumos atitikimas su ES šalių ir šalių-kandidačių į ES praktikai	20
6.1. Mažų ir vidutinių įmonių indėlių draudimas	21
6.2. Kredito unijų indėlių draudimas	22
6.3. Indėlių draudimo sąlygų prognozė	22
7. Direktyvos poveikis indėlių rinkos dalyviams	26
7.1. Direktyvos poveikis Indėlių draudimo fondui.....	26
7.2. Direktyvos poveikis indėlininkams	26
7.3. Netiesioginės ekonominės pasekmės.....	27
8. Pereinamojo laikotarpio būtinumo pagrindimas	28
9. Pereinamojo periodo trukmės vertinimas	31
Išvados	34
Literatūra	36

Įvadas

Šis tyrimas atliekamas siekiant apibrėžti Europos Sąjungos Direktyvos 94/19/EC dėl indėlių garantijų sistemų įgyvendinimo poveikį Lietuvos bankiniam sektoriui ir šalies ekonomikai, o taip pat nustatyti priemones, kurios leistų amortizuoti galimas neigiamas pasekmes. Direktyvai įgyvendinti Lietuva prašo pereinamojo laikotarpio iki 2007 m. gruodžio 31 d. Kadangi, viena vertus, siekiama harmonizuoti Lietuvos indėlių draudimo sistemą integruojantis į ES teisines normas, o antra vertus – Direktyva reikalauja drausti ne tik gyventojų, bet ir juridinių asmenų indėlius, taip pat drausti indėlius, laikomus visose kredito įstaigose, didinti draudimo sumas ir kompensacijas, o tai tiesiogiai susiję su Lietuvos bankų ir užsienio bankų skyrių Lietuvoje konkurencingumu, Indėlių draudimo fondo mokumu kredito įstaigos bankroto atveju, racionalių draudimo įmokų normų įgyvendinimu. Tyrime siekiama įvertinti šių integravimosi veiksnių pasekmes ir pateikti rekomendacijas dėl priemonių tokioms pasekmėms amortizuoti tikslingumo.

Direktyvos tikslas

Direktyvos 94/19/EC tikslas – suvienodinti ES vieningoje rinkoje esančių kredito įstaigų indėlių garantijų sąlygas.

Direktyvos poveikis Lietuvos indėlių rinkai ir jos subjektams

Lietuvoje įgyvendinant šią direktyvą įtakojamos tokios indėlių rinkos savybės:

- laipsniškai per tam tikrą laikotarpį didinama indėlio draudimo suma iki nustatyto Direktyvoje dydžio;
- keičiasi indėlio draudimo sumos ir BVP vienam gyventojui santykis;
- suvienodinamos indėlių draudimo sąlygos Lietuvos ir užsienio bankams, veikiantiems Lietuvoje;
- gali būti sumažintas draudimo įmokos procentas.

Be to, reikia įvertinti tokius veiksnius kaip Lietuvos bankų sektoriaus internacionalizacija ir laisvės teikti paslaugas apribojimų panaikinimas Europos Sąjungos ribose.

Šios direktyvos poveikį patirs:

- indėlių rinkos dalyviai – bankai ir kredito unijos;
- indėlių draudimo institucija – Indėlių draudimo fondas,
- vartotojai – indėlininkai.

Tyrimą sudaro šie darbai:

- 1) ES Direktyvos 94/19/EC esminių nuostatų ir Lietuvos įstatyminių nuostatų dėl indėlių draudimo analizė;
- 2) Detalus Lietuvos indėlių draudimo sistemos atitikimo Direktyvai 94/19/EC tyrimas;
- 3) Integracijos pereinamojo laikotarpio būtinumo pagrindimas;
- 4) Lietuvos indėlių rinkos Europos šalių ir šalių-kandidačių į ES indėlių rinkos kontekste įvertinimas;
- 5) Ivertinimas, ar pereinamuoju Direktyvos įgyvendinimo periodu nesutriks Lietuvos bankų ir užsienio bankų skyrių Lietuvoje konkurencinės sąlygos dėl indėlių draudimo;
- 6) Direktyvos 94/19/EC poveikio įvertinimas;
- 7) Pereinamojo periodo trukmės vertinimas;
- 8) Draudimo įmokos normos atitikimo Europos šalių praktikai ir įtakos kredito įstaigų sektoriui analizė.

Šio tyrimo 1, 2, 4, 5, 6, 7, 8 punktai yra originalus autoriaus tyrimas, 3-me panaudota Lietuvos derybinės pozicijos medžiaga, papildyta autoriaus išvada. Tyrimo metu buvo analizuojami duomenys apie Lietuvos, o taip pat šalių-kandidačių į ES (Slovėnijos, Čekijos, Slovakijos, Kroatijos, Vengrijos, Lenkijos, Rumunijos, Bulgarijos, Estijos, Latvijos) indėlių rinkos subjektų veiklą.

Šiame tyrime panaudoti duomenys, kuriuos pateikė Indėlių draudimo fondas ir kai kurie Lietuvoje veikiantys bankai, Lietuvos derybinės pozicijos medžiaga. Taip pat buvo naudojamos Lietuvos banko biuleteniais ir Internetu pateikta Lietuvos banko informacija, šalių – kandidačių į ES statistinių institucijų ir centrinių bankų Internetu teikiama informacija apie gyventojų skaičių, indėlių dydžius ir jų dinamiką, valiutų kursus, Lietuvoje veikiančių vietinių ir užsienio bankų veiklos duomenimis.

1. Europos Parlamento ir Tarybos direktyvos 94/19/EC “Dėl indėlių garantijų sistemų” pagrindiniai reikalavimai

1. Direktyva 94/19/EC (toliau – direktyva) reikalauja, kad visos ES šalys turėtų indėlių, laikomų kredito įstaigose, garantijų sistemą.
2. Garantuojami indėliai - visų rūšių indėlių likučiai bei indėlininkams priklausančios pinigų sumos, į kurias jie turi reikalavimų teises.
3. Kompensuojama suma – iki 20 000 eurų vienam indėlininkui vienoje kredito įstaigoje.
4. Garantijos yra skaičiuojamos indėlininko, o ne indėlio atžvilgiu.
5. Garantija indėlininkui nustatoma susumavus visus likučius ir sumas, priklausančias vienam indėlininkui vienoje kredito įstaigoje, ir gautos sumos pagrindu skaičiuojama garantijos suma, priklausanti indėlininkui.
6. Jeigu keletas indėlininkų turi bendrą indėlį, tai, nustatant garantuojamą sumą, indėlininkui įskaitoma jo dalis, esanti bendrame indėlyje, arba, jei to padaryti negalima, indėlio suma padalijama jiems lygiomis dalimis.
7. Garantija gali apimti visą garantuojamą sumą arba 90 procentų tos sumos, bet neviršijant kompensuojamos sumos.
8. Kai kurios šalys gali nustatyti didesnę už 20 000 eurų kompensuojamą sumą.
9. Siekiant pasiekti 20 000 eurų kompensuojamą sumą, šalys gali turėti ribotas pereinamąsias priemones.
10. Šalys turi teisę nustatyti, kad tam tikriems indėliams ir indėlininkams garantijos nebūtų taikomos. Galimas išimtis rekomenduoja direktyvos 1 priedas.
11. Kitų šalių kredito įstaigų įsteigti skyriai užsienio šalyse negali viršyti priimančios šalies kompensacijų lygio.
12. Garantijų sistema turi numatyti mechanizmą, kaip patikrinti skirtingų šalių indėlių garantijų sistemų garantijų sąlygas.
13. Priimanti užsienio bankų skyrius šalis turi sudaryti sąlygas arba indėlius garantuoti pagal savo įstatymus, arba pripažinti užsienio šalies garantijų sąlygas, arba, prireikus, sudaryti sąlygas papildomam indėlių garantavimui, jeigu priimančios šalies garantijų sąlygos yra geresnės už užsienio šalies sąlygas.
14. Turi būti nustatyti mechanizmai pašalinti kredito įstaigą iš garantijų sistemos ir(arba) perspėti ją dėl galimo indėlių garantijų nutraukimo.
15. Indėlių kompensacijos bendru atveju turi būti išmokamos per tris mėnesius, o esant išskirtinėms aplinkybėms – per devynis mėnesius.
16. Indėlių garantijų sistemos gali perimti indėlininkų teise sumai, lygiai jų mokėjimams, kai kredito įstaiga yra likviduojama.

2. Lietuvos Respublikos indėlių draudimo įstatymo Nr. IX-192 pagrindinės nuostatos

LR Indėlių draudimo įstatymas buvo priimtas LR Seimo 2001 m. vasario 27 d. ir įsigaliojo 2001 m. kovo 16 d., derinant nacionalinę teisę indėlių draudimo srityje su *acquis* nuostatomis. Šis įstatymas pakeitė LR gyventojų indėlių draudimo įstatymą, galiojusį Lietuvoje nuo 1996 metų. Naują įstatymą priimti buvo būtina, siekiant Lietuvai integruotis į ES, nes Gyventojų indėlių draudimo įstatymas neturėjo nuostatų, būtinų harmonizuoti Lietuvos indėlių draudimo sistemą su ES aktais, reglamentuojančiais indėlių garantijas. Pagrindiniai nauji dalykai, nustatyti įstatyme, yra šie:

1. Be fizinių asmenų indėlių yra draudžiami ir juridinių asmenų bei įmonių, neturinčių juridinio asmens teisių, indėliai.
2. Be indėlių bankuose draudžiami indėliai kredito unijose.
3. Nustatoma konkreti programa, kaip pasiekti direktyvos nustatytą 20 000 eurų maksimalią kompensacijos sumą:
 - nuo įstatymo įsigaliojimo dienos – iki 45,000 LTL,
 - nuo 2004 m. sausio 1 dienos – iki 50,000 LTL,
 - nuo 2007 m. sausio 1 dienos – iki 60,000 LTL,
 - nuo 2008 m. sausio 1 dienos – iki sumos litais, atitinkančios 20,000 EUR.
4. Draudimo įmokos norma ir jos skaičiavimo principai artimi ES šalims (žr. 1 lentelę).
5. Kitos esminės naujovės, būdingos ES šalių praktikai: pereinamųjų priemonių ir pereinamojo laikotarpio taikymas, indėlininko laikymas kompensacijos objektu, nustatyti kompensacijų mokėjimo terminai ir kt.

Naujo įstatymo nuostatos teikia prioritetus šiems indėlių draudimo sistemos papildymams (prioritetų tvarka):

- 1) Indėlių draudimas apima ne tik fizinių asmenų indėlius, bet ir juridinių asmenų ir įmonių, neturinčių juridinio asmens teisių, indėlius bei indėlius, laikomus kredito unijose. Tai svarbiausias sistemos papildymas dėl šių priežasčių:
 - kredito įstaigos bankroto atveju smulkių ir vidutinių įmonių veiklai gresia realus pavojus, kai įmonės lėšos yra užšaldomos ar visai jų netenkama (tai buvo aiškiai pastebima 1994-1996 metų bankų bankroto metu);
 - kredito įstaigos ir įmonių bankrotų grandinė turi neigiamas socialines pasekmes piniginių lėšų praradimo ir nedarbo požiūriais;
 - juridinių asmenų indėliai kredito įstaigose sudaro panašią dalį kaip ir fizinių asmenų indėliai.
- 2) kredito įstaigų mokamos draudimo įmokos normos sumažinimas nuo 1 proc. iki 0,45 proc. Draudimo įmokos norma Lietuvoje mažiausiai du kartus viršijo maksimalią draudimo įmokos normą ES šalių bei pakviestų šalių deryboms į ES. Tai yra didelis krūvis visam kredito įstaigų sektoriui. Draudimo įmokos sumažinimas suteikia kredito įstaigoms daugiau laisvų lėšų pagrindinės veiklos vystymui ir kredito įstaigos paslaugų kainos sumažinimui.
- 3) Laipsniškas draudimo sumos padidinimas iki reikalaujamo direktyvos lygio. Šiam tikslui pasiekti būtinas pereinamasis laikotarpis.

Svarbus dalykas indėlių draudimo sistemos tobulinimo požiūriu yra tai, kad indėlių draudimo įmokos norma, galiojusi Lietuvoje iki 2001 kovo 16 d. (1% visų

draudžiamų indėlių) keletą kartų viršijo ES šalių ir šalių-kandidačių į ES maksimalią įmokos normą. Pavyzdžiui: Latvijoje - 0.3%, Estijoje - iki 0.5%, Bulgarijoje - iki 0.5%, Lenkijoje - iki 0.4%, Rumunijoje - 0.3%, Slovakijoje - iki 0.3%, Vengrijoje - iki 0.3%, Čekijoje - iki 0.5%, o ES šalyse ši norma dar mažesnė. Tokia labai aukšta Lietuvos indėlių draudimo įmokos norma gerokai didina kredito įstaigų sąnaudas, mažina jų mokumą, brangina resursus, kas galiausiai veikia į visų ūkio subjektų, besinaudojančių kredito įstaigų paslaugomis, sąnaudas, brangina produkciją, mažina konkurencingumą ES ekonominėje erdvėje. Taigi, vadovaudamiesi direktyvos reikalavimu, draudžiančiu vykdyti kredito įstaigų konkurenciją dėl indėlių draudimo sąlygų, ir stengdamiesi pagerinti Lietuvos kredito įstaigų ekonomines sąlygas tarp kitų ES šalių kredito įstaigų, kartu su ES ekspertais Lietuvos Indėlių draudimo fondo specialistai numatė draudimo įmokos sumažinimą, kurios maksimalus dydis turėtų neviršyti 0.45%. Tai yra įteisinta naujame LR Indėlių draudimo įstatyme.

3. Lietuvos indėlių draudimo įstatymo ir ES direktyvos nuostatų palyginimas

Pagrindinių ES direktyvos ir Lietuvos indėlių draudimo įstatymo nuostatų palyginimo rezultatai pateikti 1 lentelėje.

1 lentelė

Lietuvos indėlių draudimo įstatymo ir ES direktyvos nuostatų palyginimas

Indėlių garantijų sistemos principai	LR Indėlių draudimo įstatymas	<i>Direktyvos reikalavimai</i>	Įstatymo atitikimas direktyvos reikalavimams
1	2	3	4
Draudimo principas	Finansuojamas draudimas	Finansuojamos garantijos arba kredito įstaigų mokumo palaikymas	Visiškai atitinka
Draudžiamos institucijos	Bankai, kredito įstaigos ir užsienio bankų skyriai	Visos kredito institucijos su tam tikromis šaliam leidžiamomis išlygomis	Visiškai atitinka
Draudžiamieji indėlininkai	Fiziniai ir juridiniai asmenys bei įmonės, neturinčios juridinio asmens teisių	Visi indėlininkai, išskyrus išlygas, nustatytas direktyvos 1 priede	Visiškai atitinka
Draudimo objektas	Bet koks indėlis ar sąskaitos likutis (išskyrus indėlio pasaugą)	Indėlių kredito likučiai ir indėlininkų reikalavimai, kylantys iš normalių bankinių operacijų	Visiškai atitinka
Draudimo išlygos (nedraudžiami indėliai)	Bevardžiai indėliai, pasaugos indėliai, VP/vekseliai, akceptai,	Bevardžiai indėliai, skolos VP/vekseliai, akceptai	Visiškai atitinka
Draudžiami indėliai užsienio valiutomis	Eurai, ES šalių nacionalinės valiutos, JAV doleriai	Eurai, ES šalių nacionalinės valiutos	Visiškai atitinka
Indėlininkų išlygos (nekompensojamos indėlininkų kategorijos)	Pagal įstatymo 6 straipsnį	Pagal Direktyvos 1 Priedą	Faktiškai atitinka

1	2	3	4
Indėlių draudimo privalomumas kredito įstaigoms	Privaloma	Privaloma	Visiškai atitinka
Užsienio bankų skyriai	Privalo papildomai apdrausti, jei kredito įstaigos tėvyninėje šalyje draudimo sąlygos prastesnės	Privalo drausti, o jei kredito įstaigos tėvyninėje šalyje draudimo sąlygos prastesnės, papildomai apdraudti skyriaus indėlius priimančioje šalyje	Visiškai atitinka
Draudimo nutraukimas	Jeigu kredito įstaigos licencija atšaukiama, draudimas nutraukiamas iš karto, o jei ne – perspėjus prieš 12 mėn.	Jeigu kredito įstaigos licencija atšaukiama, draudimas nutraukiamas iš karto, o jei ne – perspėjus prieš 12 mėn.	Visiškai atitinka
Kompensacijos objektas (indėliui/indėlininkui)	Indėlininkui	Indėlininkui	Visiškai atitinka
Kompensacijos dydis	Palaipsnis perėjimas nuo 50 000 litų nuo 2004 m. sausio 1 d. iki 20 000 eurų nuo 2008 m. sausio 1 d.	Harmonizuotas minimumas visoms ES šalims – 20 000 eurų	Neatitinka iki 2007 m. gruodžio 31 d. įskaitytinai
Kompensacijos norma	Dalis sumos kompensuojama 100 proc., dalis – 90 proc.	Kompensuojama nemažiau 90 proc. sumos	Visiškai atitinka
Ribotos pereinamosios priemonės	Pereinamasis periodas iki 2007 m. gruodžio 31 d., siekiant harmonizuoti kompensacijos dydį	Leidžiamos ribotos pereinamosios priemonės, siekiant pasiekti 20 000 eurų kompensacijos dydį	Atitinka

1	2	3	4
Kompensacijų mokėjimas	Per 3-9 mėn. nuo bankroto bylos iškėlimo	Per 3-9 mėn.	Visiškai atitinka

Išnagrinėję aukščiau pateiktą lentelę, galime padaryti išvadą, kad Lietuvos indėlių draudimo sistema iš esmės atitinka direktyvos keliamus reikalavimus, išskyrus kompensacijos sumą, kurios pasiekimui Lietuva prašo pereinamojo periodo iki 2007 m. gruodžio 31 d.

4. Indėlių lygis Lietuvoje ir užsienyje

1998 m. Lietuva tarp šalių – ES kandidačių (11 šalių: Lietuva, Slovėnija, Čekija, Slovakija, Kroatija, Vengrija, Lenkija, Estija, Rumunija, Bulgarija, Latvija) turėjo ketvirtą mažiausią individualių indėlių vidurkį, bet ketvirtą didžiausią maksimaliai galimą draudimo lygį ir didžiausią santykinį padengimo lygį. To pasekmės – aukšti reikalavimai pradiniam IDF kapitalo dydžiui ir aukštas įmokų procentas (1.5 proc.). Praėjus kuriam laikui, galima vertinti, kad tokios priemonės apsimokėjo (2000 m. vertinimu), ypač turint omenyje, kad tai įvyko po 1995 – 1996 m. bankų krizės: individualūs indėliai padvigubėjo (EUR išraiška), o įmokų procentas sumažėjo iki mažiau nei 0.5 proc.

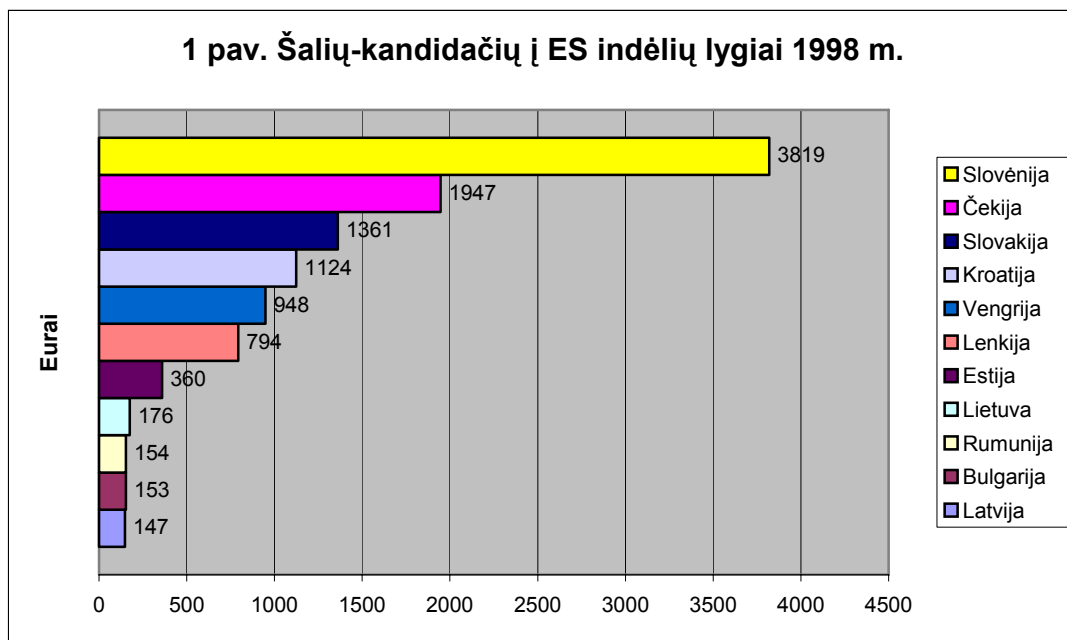
Detalesni duomenys apie indėlių lygį 1998 m. ir jų draudimo sąlygas pateikiami 2a lentelėje, taip pat 1 pav., o duomenys apie indėlių lygį 2000 m. – 2b lentelėje ir 2 pav.

2a lentelė

Šalių-kandidačių į ES ir Eurozonos šalių indėlių lygiai 1998 m. ir jų draudimo sąlygos

Valstybė	(A) Vienam gyventojui tenkantis vidutinis indėlis (EUR)	(B) Maksimalus indėlio apdraudimas (EUR)	Padengimo lygis (A/B)	Metinės įmokos lygis, %	Ar draudžiami individualių indėlininkų indėliai	Ar draudžiami juridinių asmenų indėliai
Lietuva 2000 metais	359	12,100	33.7	0.45	✓	
Lietuva 1998 metais	176	5,703	35.5	1.5	✓	
Slovėnija	3819	n.d.	n.d.	n.d.		
Čekija (1994)	1947	10,727	5.5	0.5	✓	✓
Slovakija (1996)	1361	7,209	5.3	0.1 – 0.3	✓	
Kroatija (1997)	1124	13,961	12.4	0.8	✓	
Vengrija (1993)	948	4,165	4.4	Iki 0.3	✓	✓
Lenkija (1995)	794	3,999	5.0	Iki 0.4	✓	✓
Estija (1998)	360	1,262	3.5	0.5	✓	✓
Rumunija (1996)	154	3,265	21.3	0.3 – 0.6	✓	
Bulgarija (1995)	153	1,628	10.6	Iki 0.5	✓	
Latvija (1998)	147	760	5.2	0.5	✓	
Eurozona 2000 metais	11000	Įvairiai	< 2	0.2 – 0.8	✓	✓
Eurozona 1998 metais	10750				✓	✓

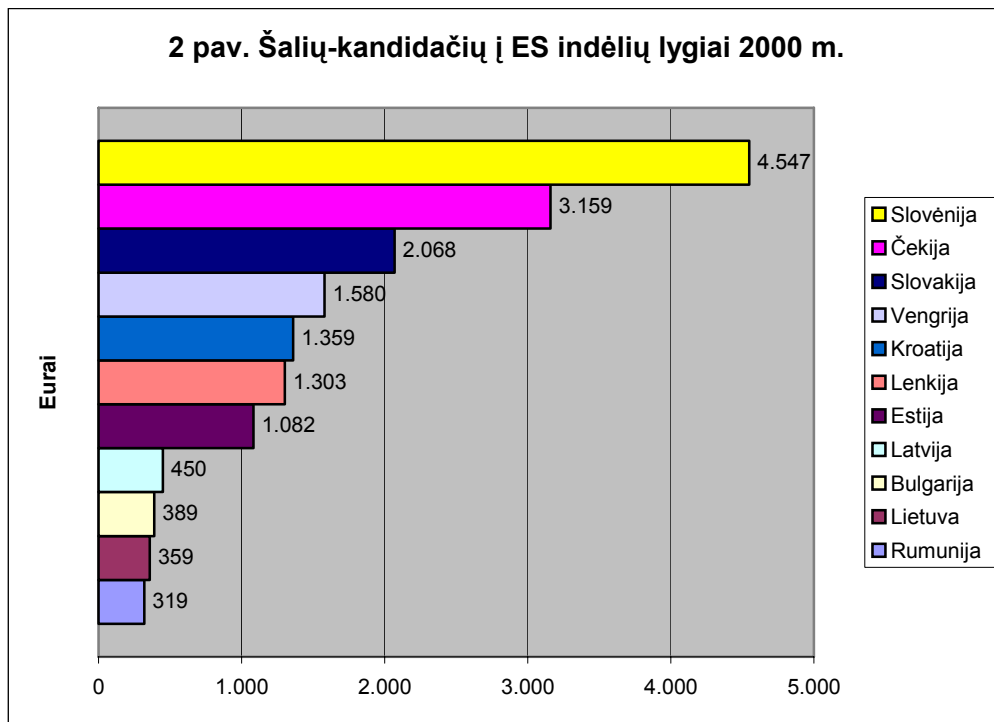
Pastaba. Metai skliausteliuose prie šalies pavadinimo nurodo metus, kuriais atitinkamoje šalyje įsteigtas indėlių draudimo fondas.



2b lentelė

Šalių-kandidačių į ES šalių indėlių lygiai 2000 m. pradžioje

Šalis	Vienam gyventojui tenkantis vidutinis indėlis (EUR)
Rumunija	319
Lietuva	359
Bulgarija	389
Latvija	450
Estija	1.082
Lenkija	1.303
Kroatija	1.359
Vengrija	1.580
Slovakija	2.068
Čekija	3.159
Slovėnija	4.547



Palyginus 1 ir 2 paveikslų grafikus matyti, kad visose šalyse indėlių, tenkančių vienam gyventojui lygis, išaugo. Tačiau Lietuvoje šis augimas pastebimai mažesnis nei kitose šalyse. 1998 metais Lietuva indėlio dydžiu vienam gyventojui užėmė 8 vietą tarp analizuojamų šalių, o jau 2000 metais tik 10 vietą. Didžiausias santykinis indėlių augimas buvo Latvijoje – net 206,1 proc., Estijoje – 200 proc., tuo tarpu Lietuvoje – vos 104 proc. Nors indėlių draudimo sąlygos nagrinėjamu laikotarpiu Lietuvoje buvo geriausios tarp Baltijos valstybių, tačiau indėlių, tenkančių vienam gyventojui, augimas buvo mažiausias. Iš to galima daryti išvadą, kad indėlių draudimo sąlygos nėra svarbiausias veiksnys indėliams augti.

5. Indėlių Lietuvos kredito įstaigose dinamika ir prognozės

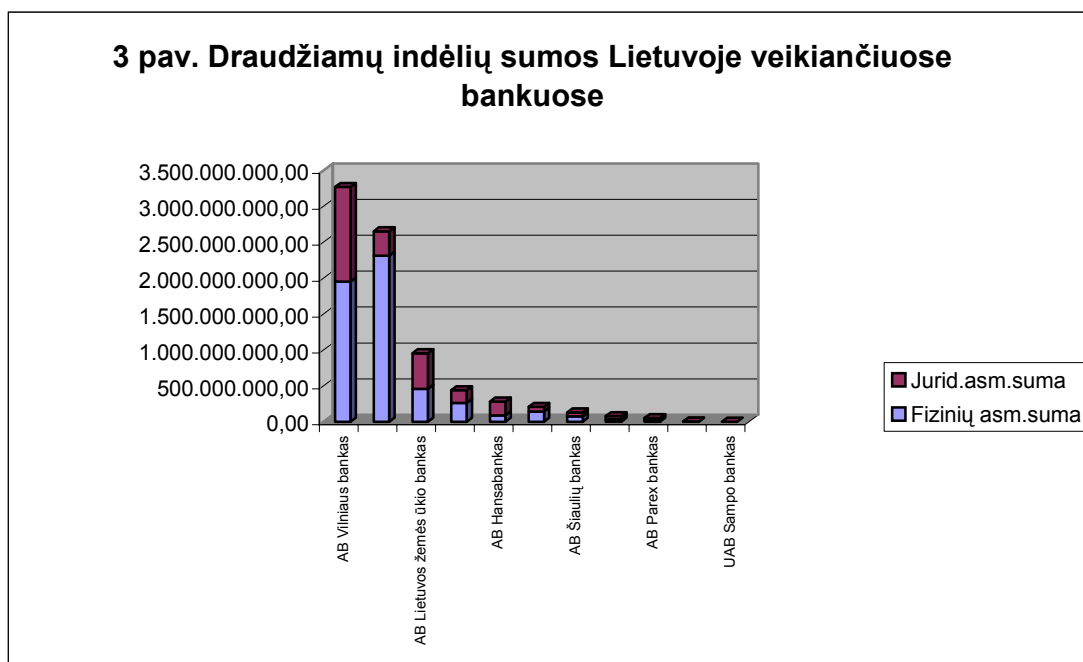
Indėlių rinka Lietuvoje po 1995-1996 m. bankų krizės stabiliai augo, atsikuriant pasitikėjimui bankiniu sektoriumi tiek fizinių, tiek juridinių asmenų tarpe. 2001 m. balandžio 30 d. draudžiamų indėlių sumos Lietuvoje veikiančiuose bankuose pateiktos 3 lentelėje ir 3 pav.

3 lentelė

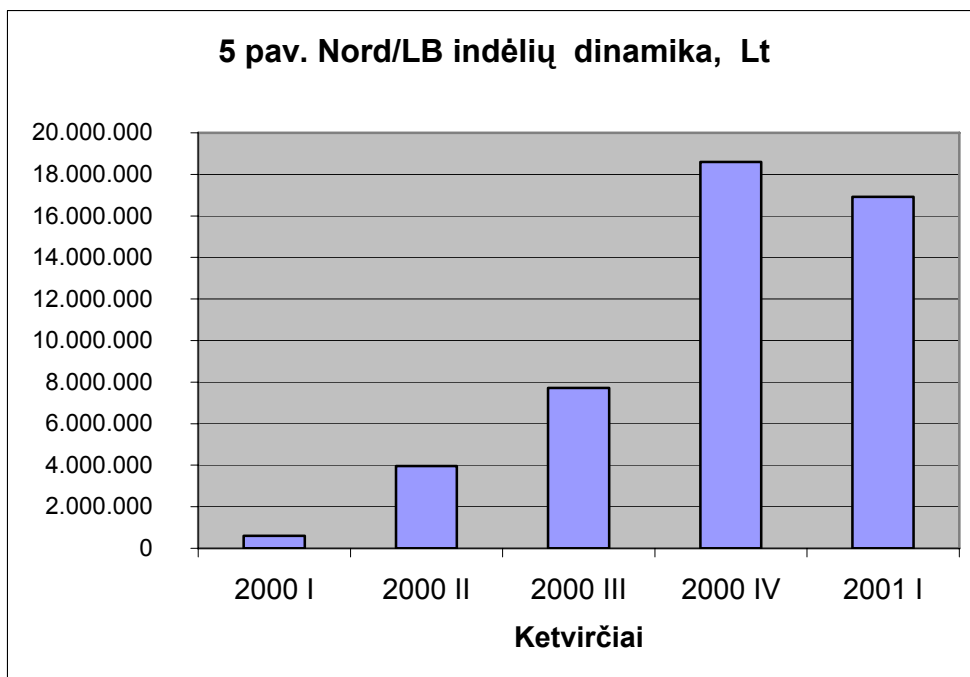
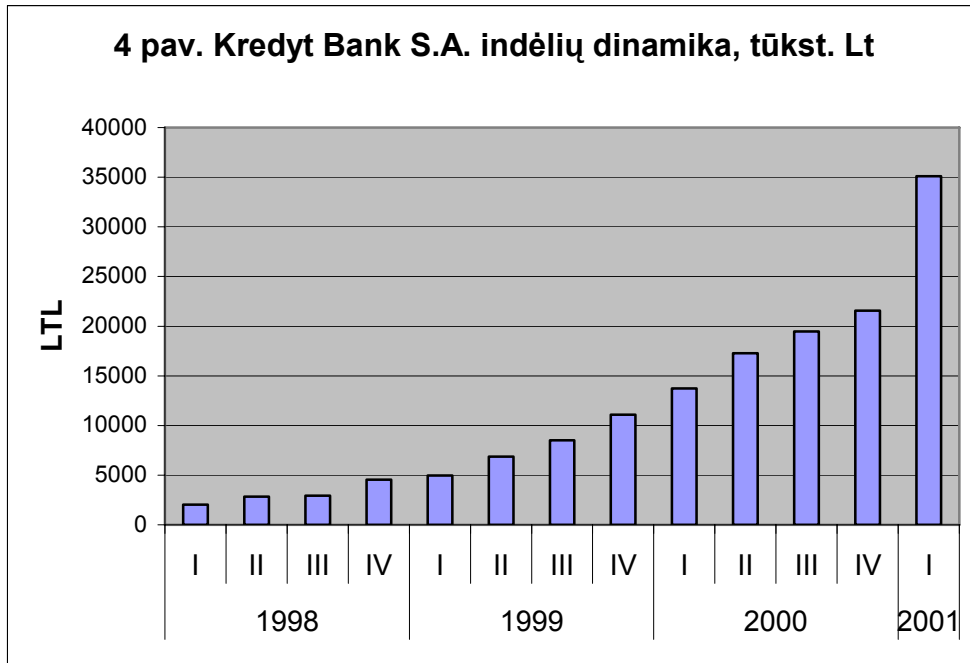
Draudžiamų indėlių sumos pagal Lietuvoje veikiančius bankus, LTL
(2001.04.30 duomenimis)

Bankas	Fizinių asm.suma	Jurid.asm.suma	Viso
AB Vilniaus bankas	1.951.335.151,00 Lt	1.318.910.239,00 Lt	3.270.245.390,00 Lt
AB Lietuvos taupomasis bankas	2.311.873.452,00 Lt	342.342.000,00 Lt	2.654.215.452,00 Lt
AB Lietuvos žemės ūkio bankas	459.185.098,00 Lt	494.806.223,00 Lt	953.991.321,00 Lt
AB bankas Snoras	259.843.655,00 Lt	179.260.110,00 Lt	439.103.765,00 Lt
AB Hansabankas	89.287.440,00 Lt	190.513.812,00 Lt	279.801.252,00 Lt
AB Ūkio bankas	141.515.567,00 Lt	65.544.461,00 Lt	207.060.028,00 Lt
AB Šiaulių bankas	76.001.142,00 Lt	51.830.037,00 Lt	127.831.179,00 Lt
UAB Medicinos bankas	34.840.101,00 Lt	42.771.175,00 Lt	77.611.276,00 Lt
AB Parex bankas	21.469.159,00 Lt	28.939.484,00 Lt	50.408.643,00 Lt
Kredyt Bank	1.284.945,00 Lt	94.789,00 Lt	1.379.734,00 Lt
UAB Sampo bankas	9.095,00 Lt	65.546,00 Lt	74.641,00 Lt

3 pav. Draudžiamų indėlių sumos Lietuvoje veikiančiuose bankuose



Indėlių sumos augo tiek Lietuvos bankuose, tiek ir Lietuvoje pradėjusiuose veiklą užsienio bankų skyriuose. Nors užsienio bankų skyriuose saugomų indėlių apimtys augo santykinai sparčiau, negu Lietuvos bankuose, tačiau tai galima paaiškinti daugiausiai aktyvia reklamine kampanija pradėdant veiklą Lietuvos rinkoje. 4 ir 5 pav. pateikiami grafikai apie indėlių dinamiką dviejuose Lietuvoje veikiančiuose užsienio bankų skyriuose: Lenkijos Kredyt Bank S.A. Vilniaus skyriuje ir Vokietijos Nord L/B Vilniaus skyriuje.

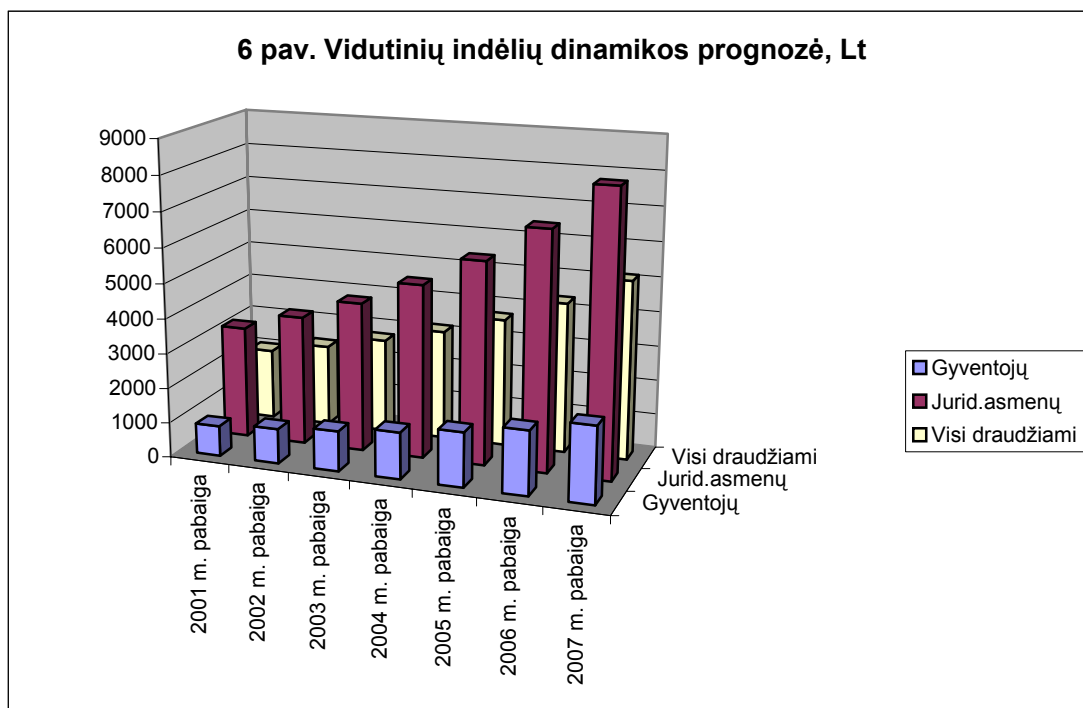


Galima konstatuoti, kad šiuo metu situacija Lietuvos bankinių paslaugų rinkoje yra daugmaž stabili, ir užsienio bankų atėjimas per kelis pastaruosius metus ryškesnės įtakos rinkos struktūrai nepadarė.

Prognozuojami indėlių dydžiai Lietuvos kredito įstaigose pateikti 4 lentelėje ir 6 pav. Laukiama, kad indėlių augimo tempai didės, ir, nors jie yra mažesni negu užsienio bankų skyriuose, tačiau savo absoliutine reikšme indėlių didėjimas Lietuvos bankuose pastebimai lenks užsienio bankų skyrių Lietuvoje indėlių didėjimą.

4 lentelė
Vidutinio indėlio Lietuvos kredito įstaigose dinamikos prognozė (LTL)

Laikotarpis	Galimas vidutinis gyventojų indėlis	Galimas vidutinis juridinių asmenų indėlis	Galimas visų draudžiamų indėlių vidurkis
2000 m. pabaiga	745.30	2760.00	1751.75
2001 m. pabaiga	868.78	3224.58	2046.68
2002 m. pabaiga	999.96	3711.49	2355.73
2003 m. pabaiga	1155.96	4290.48	2723.22
2004 m. pabaiga	1342.07	4981.25	3161.66
2005 m. pabaiga	1564.85	5808.14	3686.49
2006 m. pabaiga	1840.26	6830.37	4335.32
2007 m. pabaiga	2182.55	8100.82	5141.69



Pritraukiant klientus – tiek fizinius, tiek juridinius asmenis, - jų pasirinkimą įtakoja įvairūs veiksniai, tarp jų:

- psichologiniai (banko įvaizdis klientų sąmonėje, pripratimas),
- banko įstaigų tinklo plotis,
- klientams mokamos palūkanos,
- patikimumas - teikiamos indėlių garantijos, rezervai, finansinis užnugaris,
- paslaugų kainos ir kt.

Tiek indėlių rinkos struktūra, tiek indėlių augimo dinamika rodo, kad indėlių draudimo garantijų lygis nėra pagrindinis veiksnys, apsprendžiantis kliento pasirinkimą. Reikia atkreipti dėmesį į tai, kad Lietuvoje vidutinis indėlio dydis tiek fiziniams, tiek juridiniams asmenims yra gana neaukštas (žr. 4 lentelę), todėl šiuo metu egzistuojantis draudimo garantijos dydis (10,000 LTL) padengia apie 85 proc. visų indėlių.

Vidutinis indėlis Lietuvoje 2000 metų pabaigoje buvo 1751.75 Lt. Detalesni duomenys apie gyventojų indėlių pasiskirstymą Lietuvoje pateikti lentelėse 5-7 pagal Lietuvos banko duomenis. Iš šių duomenų matyti, kad smulkūs indėliai iki 500 Lt sudaro absoliučią daugumą pagal sąskaitų skaičių – 90.8% 2000 metais (lentelė 5). Ten pat pateikti duomenys apie indėlius valiuta rodo kiek kitokį vaizdą, tačiau vis tiek didžioji dalis tenka indėliams iki 10 000 Lt ekvivalento. Bendra indėlių masė, tenkanti indėliams litais iki 10,000 Lt, 2000 metais sudaro 76.9% (lentelė 6). Duomenys apie indėlių vidurkius atskirais intervalais (lentelė 7) parodo, kad smulkiųjų indėlių (iki 500 Lt) vidurkis tiek litais, tiek valiuta yra labai mažas – apie 20-40 Lt. Šis vaizdas turėtų šiek tiek pasikeisti, bankuose inventorizavus sąskaitas ir uždarius nenaudojamas sąskaitas.

Vidutinis indėlio dydis iki 2004 m. padidės 55.46 proc. ir pasieks 2723.22 Lt dydį. Iki 2007 m. pabaigos vidutinio indėlio augimas pasieks apie 193.52 proc., palyginus su 2000 m. pabaiga, o jo dydis bus 5141.69 Lt.

Lietuvos indėlių draudimo sistema nustato, kad fizinių ir juridinių asmenų indėliai yra kompensuojami 100 proc. iki 10 000 Lt. Dėl to geresnės indėlių garantijų sąlygos, kurias gali suteikti Lietuvoje įsteigti užsienio bankų skyriai, neturės reikšmingos įtakos, nes praktiškai apie 85 proc. visų Lietuvos indėlių bus kompensuojama 100 proc. pagal Lietuvos indėlių draudimo sistemą, o vidutinis indėlis bus kompensuotas visiškai. Iš 4 lentelės matyti, kad nors juridinių asmenų vidutinis indėlis keletą kartų yra didesnis negu fizinių asmenų vidutinis indėlis, tačiau jo dydis taip pat nėra kritinis indėlių draudimo požiūriu, nes tiek 4290.48 Lt indėlis 2004 metais (pereinamojo periodo pradžia), tiek 8100.82 Lt indėlis 2007 metais (pereinamojo periodo pabaiga) bus kompensuojamas pilnai. Galima teigti, kad kai kuriais atvejais gali būti taip, kad užsienio bankai, įsteigę skyrius Lietuvoje, turės papildomai apdrausti indėlius Indėlių draudimo fonde. Taip būtų tais atvejais, kai kurios nors ES šalies indėlių kompensavimas neviršija 90 proc. indėlio, indėlių garantijų sąlygos bus blogesnės negu Lietuvos ir jos turės papildomai apdrausti indėlius Lietuvoje.

Kad indėlių draudimo sąlygos neiškreipia konkurencijos indėlių rinkoje, patvirtina užsienio bankų skyrių veikla Lietuvoje. Seniausiai veikiantis užsienio banko skyrius yra Lenkijos Respublikos banko Kredytbank S.A. Vilniaus skyrius, kuris veiklą pradėjo 1997 metų rudenį. Visą laiką iki 2001 m. juridinių asmenų indėliai buvo garantuojami pagal Lenkijos sistemą, tuo tarpu pagal Lietuvos sistemą jie iš viso nebuvo kompensuojami. Jokios žymesnės įtakos indėlių rinkai tai neturėjo: juridinių asmenų indėliai šiame skyriuje 2000 m. gruodžio 31 d. tesudarė 0.8 proc. visų juridinių asmenų indėlių rinkos, o visi Kredytbank S.A. Vilniaus skyriaus indėliai tesudarė 0.6 proc. Lietuvos indėlių rinkos, nors ir fizinių asmenų indėliai, ypač indėliai valiuta, buvo geresnėmis sąlygomis garantuojami, negu numatyta pagal Lietuvos įstatymus.

Vokietijos banko Nord/LB Vilniaus skyrius veikia Lietuvoje jau daugiau kaip vieneri metai. Pagal indėlių draudimo sąlygas, kurias taiko Nord/LB, visi banko įsipareigojimai, tame tarpe ir visi indėliai yra garantuojami specialaus fondo, kuris užtikrina bankų sudarančių grupę, mokumą ir likvidumą. Todėl banko Nord/LB Vilniaus skyriaus indėliai yra visiškai garantuojami. Tačiau tai nėra lemiantis veiksnys, kuris pritrauktų indėlius ir pakeistų indėlių rinkos struktūrą bei sutrikdytų konkurencines sąlygas indėlių rinkoje Lietuvoje. Nord/LB Vilniaus skyriaus indėliai sudaro dar mažesnę indėlių rinkos dalį – vos 0.2 proc.

Gyventojų indėlių struktūra pagal indėlio dydį Lietuvoje¹

5 lentelė

Gyventojų rezidentų indėlių sąskaitų pasiskirstymas bankuose pagal indėlio dydį:

	Sąskaitų kiekis							
	1997 03 31		1998 03 31		1999 04 30		2000 03 31	
	Vnt.	%	Vnt.	%	Vnt.	%	Vnt.	%
Indėlio litais likučio dydis, Lt								
iki 500	5926675	94,7	6443408	93,9	2755414	82,9	5366851	90,8
500 - 1000	125698	2,0	129824	1,9	132021	4,0	143858	2,4
1000 - 5000	182903	2,9	240196	3,5	314149	9,5	306029	5,2
5000 - 10000	17978	0,3	32603	0,5	95508	2,9	71919	1,2
10000 - 30000	5920	0,1	11095	0,2	23374	0,7	21274	0,4
30000 - 100000	755	0,0	1396	0,0	2118	0,1	2092	0,0
100000- 500000	112	0,0	201	0,0	218	0,0	213	0,0
500000 - 1000000	3	0,0	9	0,0	11	0,0	7	0,0
1000000 ir daugiau	3	0,0	9	0,0	8	0,0	2	0,0
Iš viso litais	6260047	100	6858741	100	3322821	100	5912245	100
Indėlio užsienio valiutomis likučio dydis, Lt								
iki 500	48155	33,4	80208	37,8	116065	39,2	186920	44,3
500 - 1000	6397	4,4	6945	3,3	7185	2,4	10012	2,4
1000 - 5000	51842	36,0	66720	31,4	88855	30,0	104200	24,7
5000 - 10000	20458	14,2	30572	14,4	43199	14,6	63374	15,0
10000 - 30000	13846	9,6	22957	10,8	33820	11,4	47688	11,3
30000 - 100000	3033	2,1	4653	2,2	6657	2,2	9159	2,2
100000- 500000	276	0,2	306	0,1	468	0,2	607	0,1
500000 - 1000000	5	0,0	12	0,0	29	0,0	44	0,0
1000000 ir daugiau	1	0,0	3	0,0	7	0,0	26	0,0
Iš viso užsienio valiutomis	144013	100	212376	100	296285	100	422030	100

6 lentelė

Gyventojų rezidentų indėlių pasiskirstymas bankuose pagal indėlio dydį:

	Indėlių likučio suma							
	1997 03 31		1998 03 31		1999 04 30		2000 03 31	
	Tūkst. Lt	%	Tūkst. Lt	%	Tūkst. Lt	%	Tūkst. Lt	%
Indėlio litais likučio dydis, Lt								
iki 500	169877	18,7	162208	12,6	157703	7,3	163868	8,4
500 - 1000	84982	9,3	93000	7,2	99079	4,6	104256	5,4
1000 - 5000	383448	42,1	533615	41,3	778790	36,1	734364	37,8
5000 - 10000	119397	13,1	217926	16,9	629092	29,2	491870	25,3
10000 - 30000	88419	9,7	164958	12,8	338137	15,7	310444	16,0
30000 - 100000	33370	3,7	61510	4,8	96320	4,5	91349	4,7
100000- 500000	20496	2,3	38273	3,0	38607	1,8	40674	2,1
500000 - 1000000	2244	0,2	5860	0,5	7241	0,3	4449	0,2
1000000 ir daugiau	8580	0,9	13566	1,1	12591	0,6	2600	0,1
Iš viso litais	910813	100	1290916	100	2157560	100	1943874	100

Indėlio užsienio valiutomis likučio dydis, Lt

¹ Lentelės sudarytos Lietuvos Banko Pinigų politikos departamente (publikuotos nebuvo).

iki 500	4655	0,6	3855	0,4	4290	0,3	6017	0,3
500 - 1000	5367	0,7	5436	0,5	5633	0,4	7965	0,4
1000 - 5000	154500	21,2	206405	19,4	280389	18,0	335959	15,5
5000 - 10000	148736	20,4	213970	20,1	316468	20,3	468352	21,6
10000 - 30000	226395	31,1	372273	34,9	547288	35,0	761872	35,2
30000 - 100000	135593	18,6	198283	18,6	285546	18,3	388072	17,9
100000- 500000	46254	6,4	52626	4,9	82920	5,3	115689	5,3
500000 - 1000000	3589	0,5	8920	0,8	20807	1,3	28678	1,3
1000000 ir daugiau	2484	0,3	3835	0,4	18507	1,2	53339	2,5
Iš viso užsienio valiutomis	727573	100	1065603	100	1561848	100	2165943	100

Gyventojų rezidentų vidutinis indėlio dydis

7 lentelė

	1997 03 31	1998 03 31	1999 04 30	2000 03 31
Indėlio litais likučio dydis, Lt				
iki 500	29	25	57	31
500 - 1000	676	716	750	725
1000 - 5000	2096	2222	2479	2400
5000 - 10000	6641	6684	6587	6839
10000 - 30000	14936	14868	14466	14593
30000 - 100000	44199	44062	45477	43666
100000- 500000	183000	190413	177096	190958
500000 - 1000000	748000	651111	658273	635571
1000000 ir daugiau	2860000	1507333	1573875	1300000
Iš viso litais	145	188	649	329
Indėlio užsienio valiutomis likučio dydis, Lt				
iki 500	97	48	37	32
500 - 1000	839	783	784	796
1000 - 5000	2980	3094	3156	3224
5000 - 10000	7270	6999	7326	7390
10000 - 30000	16351	16216	16182	15976
30000 - 100000	44706	42614	42894	42371
100000- 500000	167587	171980	177179	190591
500000 - 1000000	717800	743333	717483	651773
1000000 ir daugiau	2484000	1278333	2643857	2051500
Iš viso užsienio valiutomis	5052	5018	5271	5132

Apibendrinę galime daryti išvadą: pereinamuoju laikotarpiu iki Direktyvos 94/19/EC visiško įgyvendinimo Lietuvoje nuo 2004 metų sausio 1 d. iki 2007 metų gruodžio 31 d. skirtingos indėlių garantijų sąlygos Lietuvos kredito įstaigose ir ES šalių bankų skyriuose, įsteigtuose Lietuvoje, neturės lemiamos įtakos indėlių rinkai Lietuvoje ir kredito institucijų konkurencijos sąlygoms.

6. Draudimo įmokos normos ir draudimo sumos atitikimas su ES šalių ir šalių-kandidačių į ES praktikai

Indėlių draudimo normos dydis nustato, kiek šalies komercinei bankininkystei kainuoja indėlių draudimas. Šis rodiklis leidžia nustatyti, kaip skirtingos indėlių draudimo sistemos veikia bankinę aplinką ir jos ekonominius rodiklius. Draudimo sumos dydis nusako konkrečios indėlių draudimo sistemos indėlininkų reikalavimų tenkinimo laipsnį. Paprastai tarp šių dviejų rodiklių turi būti tam tikras balansas, leidžiantis palyginti skirtingų šalių indėlių draudimo sistemas. Šio balanso reikšmė nustatoma santykiu tarp draudimo sumos reikšmės ir maksimalios draudimo įmokos normos reikšmės. Panagrinėkime 8 ir 9 lentelių duomenis.

8 lentelė

Draudimo įmokų normos ir draudimo sumos Europos Sąjungos valstybėse*				
Eil. Nr.	Valstybė	Draudimo įmokos norma, proc.	Draudimo suma, EUR	Santykis
1	Airija	iki 0.2	20000	100000
2	Austrija	pagal poreikį	26309	
3	Belgija	iki 0,06	20000	333333
4	Danija	iki 0.2	20000	100000
5	Graikija	0,205	20000	97561
6	Ispanija	iki 0,2	20000	100000
7	Italija	iki 0.4	137025	342563
8	Jungtinė Karalystė	nedaugiau 0,3	31680	105601
9	Liuksemburgas	pagal poreikį	20000	
10	Olandija	pagal poreikį	20000	
11	Portugalija	iki 0,1	20000	200000
12	Prancūzija	pagal poreikį	71253	
13	Suomija	0.05	29597	591948
14	Švedija	iki 0,1	26638	266377
15	Vokietija	0,06	ne mažiau 20000	333333
	Vidurkis	0,17	33500	171381

9 lentelė

Draudimo įmokų normos ir draudimo sumos kai kuriose šalyse-kandidatėse į Europos Sąjungą*				
Eil. Nr.	Valstybė	Draudimo įmokos norma, proc.	Draudimo suma, EUR	Santykis
1	Bulgarija	iki 0.5	2192	4385
2	Čekija	0.1-0,5	18000	60000
3	Estija	iki 0,5	6358	12716
4	Latvija	0,3	6577	21924
5	Lenkija	iki 0,4	15000	37500
6	Lietuva	0,45	12333	27406
7	Rumunija	0,3	3946	13154
8	Slovakija	iki 0,3	8660	28867
9	Slovėnija	pagal poreikį	17000	56667
10	Vengrija	iki 0.3	15000	4478
	Vidurkis	0,37	11674	26710

* - 8 ir 9 lentelės parengtos pagal 2001 metų būklę, remiantis TVF tyrimo ir užsienio šalių teisės aktų duomenimis

8 lentelės duomenys rodo, kad Europos Sąjungos valstybėse indėlių draudimo įmokos norma yra gerokai mažesnė už galiojančią Lietuvoje. Tik Italijoje ji yra artima Lietuvos normai, tačiau Italijoje galiojanti draudimo išmoka yra net 11 kartų didesnė už galiojančią draudimo išmoką Lietuvoje. Kitų šalių draudimo įmokos norma yra keletą kartų mažesnė už Lietuvos. Įmokos normos vidurkis Europos Sąjungos valstybėse net 2,68 karto yra mažesnis už Lietuvos įmokos normą.

6.1. Mažų ir vidutinių įmonių indėlių draudimas

Svarbi problema yra įtraukti į indėlių draudimo sferą mažas ir vidutines įmones, ir tai jau yra numatyta pataisytame įstatyme. Nors 1997 metais įsigaliojęs gyventojų indėlių draudimas žymiai sutvirtino individualių indėlių rinką, tačiau įmonių indėliams nebuvo būdingi tokie pat augimo tempai.

Tai yra viena iš svarbių priežasčių, kodėl bankininkystės sektorius Lietuvoje atsilieka nuo kitų Centrinės ir Rytų Europos šalių. Ekspertų vertinimais, manoma, kad įmonių indėliai, suteikus jiems tokias pat kaip ir individų indėliams sąlygas, leistų bendrą indėlių santykį su BVP pakelti iki virš 20 proc., t.y. viršijant Latvijos lygį 2000 metų viduryje ir gerokai sumažinant atsilikimą nuo Estijos.

Kritiniu momentu įmonių indėlių draudimo problemoje yra tai, kiek draudimo įsipareigojimų IDF gali sau leisti. Pagal aukščiau pateiktus duomenis įmonių indėliai sudaro apie pusę individualių indėlių apimtį. Tačiau ir ši įmonių indėlių masė bus apdrausta ne visa: pagal naują indėlių draudimo įstatymą į šią schemą neįtraukiami

finansinių institucijų indėliai (tai atitinka direktyvą 94/19/EC). Pagal IDF duomenis, net jei maksimali draudimo suma būtų 20,000 EUR, IDF rizika pagal penkis didžiausius Lietuvos bankus būtų tik apie 20 proc. Nors yra sudėtinga įvertinti draudimo sferos praplėtimą pagal šiuo metu taikomas taisykles, laukiama padidėjusi rizika turėtų būti tarp 15 ir 20 proc. Šie skaičiai gali pasikeisti, jei įmonių indėlių draudimo išdavoje šie indėliai augs, tačiau mažai tikėtina, kad įmonių indėliai kada nors bus apdrausti iki tokio pat santykinio lygio, kaip gyventojų indėliai, kadangi pastarieji yra daug mažesni.

6.2. Kredito unijų indėlių draudimas

Įjungus į indėlių draudimo sferą kredito unijas, Lietuvos indėlių draudimo tvarka dar labiau atitinka direktyvos 94/19/EC reikalavimus.

1999 metų pabaigai Lietuvoje buvo 33 kredito unijos, arba 5 daugiau negu prieš metus, o jų žinioje buvo 10.2 mln.LTL aktyvų. Narių įnašai sudarė 5.3 mln.LTL, arba mažiau negu 0.1 proc. indėlių, saugomų bankuose. Akivaizdu, kad esant šioms lygiams, indėlių draudimo sferos išplėtimas kredito unijų indėlių sąskaita nedaro kiek labiau pastebimos įtakos IDF rizikai: 1999 m. pabaigoje IDF kapitalas ir rezervai būtų padengę visus kredito unijų narių indėlius 18 kartų. Pagal dabartinį augimo tempą (šiuo metu Lietuvoje jau veikia 41 kredito unija) kredito unijų indėliai turėtų galiausiai nusistovėti ties lygiu, sudarančiu 1 proc. nuo apdraustų bankų indėlių (palyginus su mažiau nei 0.1 proc. 2001 m. pradžioje ir beveik 0.2 proc. šių metų viduryje).

2001 m. kredito unijų indėlių dinamika pateikta 10 lentelėje.

10 lentelė

Kredito unijų indėlių dinamika (mln.Lt)

2001 m. mėnuo	01	02	03	04	05	06
Suma	11,45	12,27	14,64	14,56	15,38	17,73

Iš 10 lentelės matyti, kad kol neįsigaliojo LR Indėlių draudimo įstatymas, numatantis indėlių kredito unijose draudimą (kovo mėn. 16 d.) ir neįsigaliojus šio draudimo tvarkai (balandžio mėn. 13 d.), indėliai kovo-balandžio mėn. kredito unijose nedidėjo. Po indėlių kredito unijose draudimo įsigaliojimo indėliai ėmė sparčiai didėti. Tai dar kartą įrodo, kad indėlių garantijų sistema skatina indėlių kredito įstaigose augimą bei integracijos į ES teigiamą poveikį.

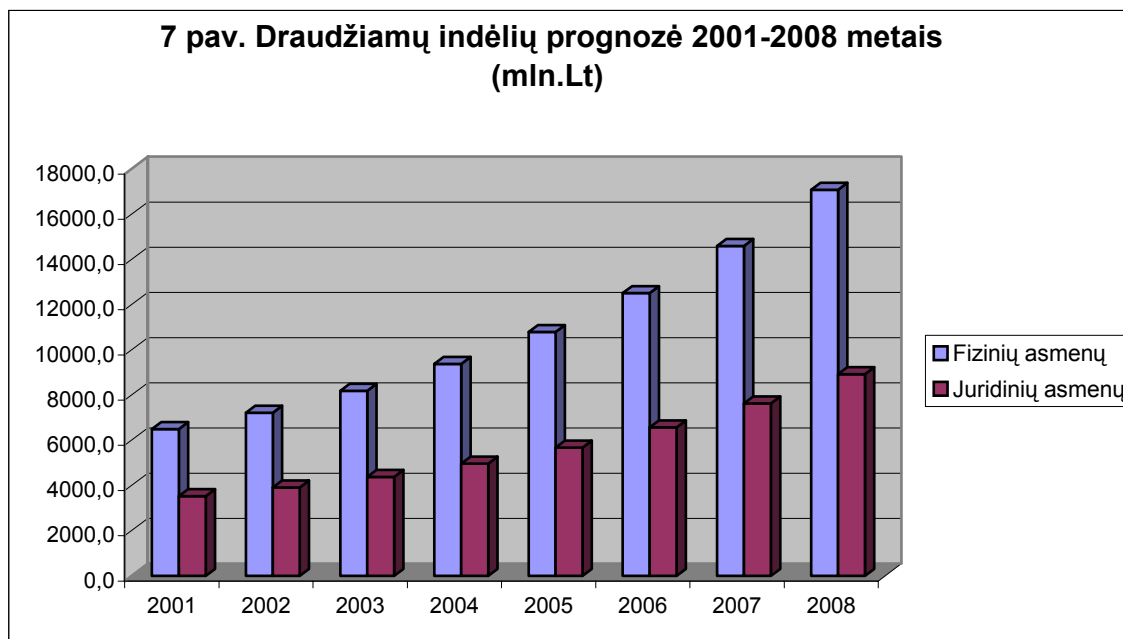
6.3. Indėlių draudimo sąlygų prognozė

Panagrinėkime, kaip kintančios indėlių draudimo sąlygos įtakoja kredito įstaigų sektorių. Draudžiamų indėlių prognozė 2001-2008 metams pateikta 11 lentelėje. Reikia pažymėti, kad šie duomenys liečia vien bankų sektorių – čia neįtrauktos kredito unijų indėlių prognozės. Grafiškai prognozės duomenys pavaizduoti 7 pav.

11 lentelė

Draudžiamų indėlių prognozė 2001-2008 metams (tūkst.Lt)

Draudžiami indėliai	2001	2002	2003	2004	2005	2006	2007	2008
Fizinių asmenų	6.501,1	7.216,3	8.183,3	9.369,85	10.784,70	12.499,46	14.586,87	17.081,23
Juridinių asmenų	3.523,3	3.910,86	4.380,2	4.971,49	5.672,47	6.563,05	7.626,26	8.915,10
Viso	10.024,5	11.127,15	12.563,5	14.341,34	16.457,16	19.062,51	22.213,13	25.996,33



Ištyrus Lietuvos bankų finansinių ataskaitų duomenis už 2001 m. I pusmetį, gautas vidutinis draudimo įmokos procentas yra 0,27%. Tai nėra visiškai objektyvus dydis, kadangi pusmečio eigoje indėlių draudimo veikla nebuvo stacionari: juridinių asmenų indėliai pradėti drausti tik nuo to momento, kai įsigaliojo naujasis Indėlių draudimo įstatymas, t.y. nuo 2001 m. kovo 16 d. 12 lentelėje pateikti skaičiavimai, kaip draudimo įmokos normos pokyčiai įtakoja bankų veiklos rezultatus, o konkrečiai – kokią Lietuvos bankų sistemoje gauto 2001 m. pirmame pusmetyje pelno dalį sudarytų draudimo įmokos, jei jų procentas keistųsi nuo 0,17% (tai vidutinis ES valstybių indėlių draudimo įmokos procentas) iki 0,45% (tai šiuo metu Lietuvoje taikomas indėlių draudimo įmokos procentas).

12 lentelė

Draudimo įmokos normos įtaka bankų veiklos rezultatams
(Tūkst.Lt, Lietuvos bankų 2001 m. I pusmečio duomenimis)

Draudžiamų indėlių suma	8.195.751,0	
Pelnas	64.478,0	
Faktinė įmokų suma	22.390,0	
Vidutinis įmokos proc.	0,27%	

Draudimo įmokos proc.	Įmokos suma	Įmokos santykis su pelnu
0,17%	13.932,8	21,6%
0,21%	17.211,1	26,7%
0,25%	20.489,4	31,8%
0,29%	23.767,7	36,9%
0,33%	27.046,0	41,9%
0,37%	30.324,3	47,0%
0,41%	33.602,6	52,1%
0,45%	36.880,9	57,2%

13 lentelėje pateikiama draudimo įmokų prognozė 2001-2008 metų laikotarpiui, paremta 9 lentelės indėlių apimčių prognozės duomenimis. Kaip ir 12 lentelėje, čia panaudoti du kraštutiniai indėlių įmokos procento variantai: 0,17% (vidutinis ES valstybių indėlių draudimo įmokos procentas) ir 0,45% (šiuo metu Lietuvoje taikomas indėlių draudimo įmokos procentas).

13 lentelė

Draudimo įmokų prognozė 2001-2008 m.
(mln.Lt)

Metai	Indėlių suma	Įmokos (0,45%)	Įmokos (0,17%)
2001	10.024,5	45,1	17,0
2002	11.127,2	50,1	18,9
2003	12.563,4	56,5	21,4
2004	14.341,3	64,5	24,4
2005	16.457,2	74,1	28,0
2006	19.062,5	85,8	32,4
2007	22.213,1	100,0	37,8
2008	25.996,3	117,0	44,2

Kokią įtaką draudimo įmokos normos dydis turi kredito įstaigų sektoriui? Svarbiausias veiksnys šiuo atveju yra skirtingi kaštai, kuriuos sunaudoja kredito įstaigos, mokėdamos už indėlių draudimą. Kuo draudimo įmokos norma mažesnė, tuo

kredito įstaigų kaštai dėl indėlių draudimo yra mažesni. Taigi ir kredito įstaigų veiklos rezultatai – pelningumas – yra geresni. Lietuvai įstojus į Europos Sąjungą, įsigalios laisvas paslaugų teikimas, suteikiantis lygias galimybes konkuruoti visų ES narių kredito įstaigoms. Turint omeny, kad Lietuvos bankininkystės sektorius yra gana silpnas ES valstybių kontekste, Lietuvos kredito bankams bus sunku konkuruoti su išsivysčiusiais ES šalių bankais net turint ir vienodas indėlių draudimo įmokų normas. Lietuvos bankai, mokėdami kelis kartus didesnes įmokas dėl indėlių draudimo, dar pablogins savo ekonominius rodiklius, lyginant su ES valstybių bankais, ir mūsų šalies bankų konkurencingumas ES ekonominėje erdvėje dar labiau susilpnės.

Palyginę Lietuvos indėlių draudimo normos dydį su šalių-kandidačių įmokos normomis (9 lentelė), galime daryti išvadą, kad Lietuvoje šiuo metu galiojanti norma yra šiek tiek (1,22 karto) didesnė už vidutinę normos reikšmę. Tačiau ir draudimo suma, šiuo metu galiojanti Lietuvoje, yra kiek didesnė (1.03 karto) už šalių-kandidačių vidurkį. Tai pateisina didesnę draudimo įmokos normą. Nuo įstojimo į ES dienos visose šalyse-kandidatėse draudimo suma turės būti nemažesnė negu 20 000 EUR ir toms šalims, kuriose šiuo metu ir draudimo įmokos norma, ir draudimo suma yra mažesnės negu Lietuvoje, reikės per trumpą laiką ženkliai padidinti draudimo sumą. Staigus draudimo sumos padidinimas ženkliai padidins šių šalių indėlių garantijų fondų išpareigojimus bei riziką būti nemokiems. Vienintelis šaltinis rizikai sumažinti yra valstybės biudžeto lėšų injekcija arba žymus draudimo įmokos normos padidinimas. Biudžeto lėšų injekcija silpnų, palyginti su ES narėmis, šalių ekonomikos požiūriu nėra tinkamas būdas gerinti indėlių garantijų sistemos mokumą. Draudimo įmokos normos didinimas, kaip minėjome aukščiau, didina kredito įstaigų sąnaudas. Įvertinę tai, galime teigti, kad Lietuvos indėlių draudimo sistema šalių-kandidačių į ES tarpe užima gana tvirtą poziciją, nusileisdama tik Čekijos, Lenkijos ir Slovakijos sistemoms. Slovakijos sistema nagrinėjamų rodiklių požiūriu yra truputį geresnė už Lietuvos, tačiau Slovakijoje dar nėra įvestas juridinių asmenų indėlių draudimas, kas neabejotinai sumažins šios šalies sistemos pajėgumą.

Ką reikėtų keisti Lietuvos indėlių draudimo sistemoje, kad išvengtume draudimo įmokos netolygumų? Atrodytų, kad reikėtų žymiai sumažinti draudimo įmokos normą: toks žingsnis leistų suvienodinti kredito įstaigų sąnaudas dėl indėlių draudimo. Tačiau, kaip išnagrinėta 8 šio tyrimo skyriuje, VĮ Indėlių draudimo fondo kapitalo pakankamumo rodiklis bus patenkinamas tik po 2009 metų net galiojant dabartinei 0,45 proc. indėlių draudimo įmokos normai. Jeigu nuo integracijos į ES pradžios – 2008 metų – ši norma bus pastebimai sumažinta, pakankamas kapitalas VĮ Indėlių draudimo fonde bus sukauptas tik po 2011-2012 metų. Tačiau ES Direktyvos reikalavimai jau turi būti vykdomi nuo 2008 metų pradžios. Todėl draudimo įmokos normos mažinimas gali gerokai padidinti pavojų VĮ Indėlių draudimo fondo mokumui, kas, savo ruožtu, sudaro pavojų biudžeto lėšoms, nes dėl išpareigojimų indėlininkams įvykdymo galiausiai yra atsakinga valstybė. Todėl, nepaisant nelygių sąnaudų kredito įstaigoms dėl indėlių draudimo, draudimo įmokos normos Lietuvos indėlių draudimo sistemoje bent iki 2009 metų nerekomenduotume mažinti.

7. Direktyvos poveikis ūkinio gyvenimo subjektams

7.1. Poveikis indėlių rinkos dalyviams

Tiesioginis direktyvos poveikis pasireiškia tokiais veiksniais:

- išsiplečia draudžiamų indėlių spektras;
- išsiplečia indėlių draudime dalyvaujančių institucijų spektras;
- padidėja draudimo sumos ir įmokos;
- be to, sulyginamos konkuravimo sąlygos tarp Lietuvos bankų ir užsienio bankų, veikiančių Lietuvoje.

Netiesioginis poveikis indėlių rinkos dalyviams gali pasireikšti tokiais veiksniais:

i) *teigiamas poveikis:*

- padidėjus indėlio draudimo sumai turi išaugti visuomenės pasitikėjimas bankų sistema, kas savo ruožtu turi skatinti indėlių bankuose augimą ir bankų sistemos įtakos didėjimą;

ii) *neigiamas poveikis:*

- nesubalansuotas draudimo sumos ir draudimo įmokos procento santykis gali didinti bankų veiklos sąnaudas, o per jas ir paslaugų kainas – pavyzdžiui, paskolų palūkanas;
- tas pats santykis, per anksti sumažinus draudimo įmokos procentą, gali padidinti Indėlių draudimo fondo mokumo riziką. Dėl įsipareigojimų indėlininkams įvykdymo galiausiai yra atsakinga valstybė, todėl pavojus šiuo atveju kyla daugiau valstybės biudžeto lėšoms, negu indėliams, tačiau stambaus banko bankroto atveju šis veiksnyis dar labiau komplikuoja situaciją indėlininkų atžvilgiu.

7.2. Direktyvos poveikis Indėlių draudimo fondui

Poveikis Indėlių draudimo fondui gali pasireikšti tokiais veiksniais:

- *teigiamas poveikis:* indėlių kompensavimo sumos padidinimas, kaip jau buvo minėta anksčiau, turėtų teigiamai veikti bankų indėlių masę, o tuo pačiu – draudimo įmokų dydį ir Indėlių draudimo fondo pajamas, tačiau šį veiksni gali neutralizuoti mažėjantis draudimo įmokos procentas;
- *neigiamas poveikis:* didėjant indėlio kompensavimo sumai, o to išdavoje tikėtina augant indėlių masei, auga Indėlių draudimo fondo įsipareigojimų apimtis, ir aktualia tampa fondo kapitalo pakankamumo problema.

7.3. Direktyvos poveikis indėlininkams

- *teigiamas poveikis:* išsiplečia draudžiamų indėlių ir indėlių draudime dalyvaujančių institucijų spektras; padidėjusi indėlio kompensavimo suma, kaip jau minėta aukščiau, skatina pasitikėjimą bankų sistema ir indėlių rinkos augimą;
- *neigiamas poveikis:* aukštas draudimo įmokų procentas santykinai didina bankų veiklos sąnaudas ir gali priversti branginti paslaugas.

7.4. Ekonominės pasekmės šalies ūkiui

Tikimasi, kad pasikeitusios indėlių draudimo sąlygos pagyvins indėlių rinką, tuo pačiu pritraukdamos į kredito įstaigas papildomas lėšas, o ūkio plėtrai - papildomus finansavimo išteklius. Nors pirmosios šio darbo dalies ataskaitoje buvo teigiama, kad indėlių draudimo sąlygos nėra lemiantis veiksnys, kuris pritrauktų indėlius į kredito įstaigas, tačiau augant ūkiui indėlių apimtis veikia ir kiti veiksniai – nacionalinio produkto augimas, eksporto augimas, darbo vietų skaičiaus didėjimas, o pagerėjusios indėlių draudimo sąlygos kartu su šiais veiksniais teigiamai įtakoja indėlių lygį. Antra vertus, darant prielaidą, kad ekonomika toliau augs, rinkoje turėtų daugėti instrumentų laisvoms piniginėms lėšoms investuoti ar kitaip panaudoti (vertybiniai popieriai, pensijų fondai ir t.t.), kas atitrauktų dalį lėšų iš indėlių sektoriaus.

8. Pereinamojo laikotarpio būtinumo pagrindimas

Lietuvos indėlių draudimo sistema, nors ir daugeliu aspektų tenkina ES reikalavimus dėl indėlių garantijų sistemų, tačiau yra ir neatitikimų, ypač kompensuojamos sumos dydžiu, indėlių draudimo lygis Lietuvoje yra žemesnis už reikalaujamą direktyvos, kurių įgyvendinimui reikalingas pereinamasis laikotarpis, nes tai susiję su papildomu ir ženkliai Indėlių draudimo fondo (toliau - Fondas) išsipareigojimų bei kapitalo poreikio padidėjimu.

Lietuvoje tik nuo šių metų kovo 16 d. pradėti drausti juridinių asmenų ir įmonių, neturinčių juridinio asmens teisių, indėliai, ir indėliai, laikomi kredito unijose, o jų įtraukimas į sistemą yra labai svarbus pasitikėjimo kredito įstaigų sistema ir harmonizavimo su ES reikalavimais dalykas. Mūsų nuomone, pasitikėjimo kredito įstaigų sistema požiūriu tai šiuo metu yra daug svarbiau nei staigus draudimo sumų ir kompensacijų didinimas. Kartu norime pažymėti, kad juridinių asmenų ir įmonių, neturinčių juridinio asmens teisių, indėlių įtraukimas į draudimo sistemą iš karto padidina Fondo papildomo kapitalo poreikį, kuris gali būti patenkinamas tik per ilgesnį periodą.

Išdėstytų papildymų įgyvendinimas ženkliai padidina Fondo išsipareigojimus. Juridinių asmenų ir įmonių, neturinčių juridinio asmens teisių, indėlių draudimas sąlygos daugiau nei 1,4 karto didesnių Fondo lėšų išmokėjimą banko bankroto atveju, kai tuo tarpu draudimo įmokos sumažinimas labai sulėtins Fondo finansinių resursų atstatymą po draudimo išmokų išmokėjimo. Jeigu kartu su aukščiau paminėtomis priemonėmis dar būtų staigiai didinama draudimo suma ir išmokų dydis, kaip to reikalauja direktyva, tai Fondo finansinė padėtis taptų kritinė.

Žemiau pateikiame prognozinis skaičiavimus įvertinant įvairius rodiklius, sąlygojančius indėlių draudimo sistemos veiksmingumą ir gyvybingumą ir pagrindžiančius pereinamojo laikotarpio būtinumą.

14 lentelė

VĮ Indėlių draudimo fondo rodikliai 2001-2010 metais (su pereinamuoju periodu)

Metai	2001	2004	2006	2008	2010
1. Draudimo suma, Lt	45000	50000	50000	80000	80000
2. Fondo kapitalas, mln. Lt	210	390	549	836	1278
3. Fondo kapitalo poreikis išmokant kompensacija vidutinio dydžio bankui, mln. Lt	-148	-130	-100	-126	23
4. Fondo kapitalo santykis su visais draudžiamais indėliais, %	2.40	3.50	3.70	3.80	4.10
5. Kompensacijos sumos santykis su BVP vienam gyventojui	3.32	3.24	3.11	4.35	3.64

15 lentelė

VĮ Indėlių draudimo fondo rodikliai 2001-2010 metais (be pereinamojo periodo)

Metai	2001	2004	2006	2008	2010
1. Draudimo suma, Lt	45000	80000	80000	80000	80000
2. Fondo kapitalas, mln. Lt	210	390	549	836	1278
3. Fondo kapitalo poreikis išmokant kompensacija vidutinio dydžio bankui, mln. Lt	-148	-295	-233	-126	23
4. Fondo kapitalo santykis su visais draudžiamais indėliais, %	2.40	3.50	3.70	3.80	4.10
5. Kompensacijos sumos santykis su BVP vienam gyventojui	3.32	5.14	4.94	4.35	3.64

Tarptautinis valiutos fondas rekomenduoja, kad subalansuotoje indėlių draudimo sistemoje draudimo išmokos dydžio santykis su BVP vienam gyventojui būtų maždaug lygus 1,5-2. 2001 metais Lietuvoje, kai draudimo suma numatoma 45000 litų, t.y. apie 1,78 karto mažesnė už minimalią reikalaujamą ES direktyvos, Lietuvos indėlių draudimo sistemoje šis santykis būtų lygus 3,32 (žiūr. lentelių 5 eilutę). Neturint pereinamojo periodo ir padidinus draudimo sumą iki ES reikalaujamo minimumo - 20000 eurų - 2004 metų pradžioje šis dydis siektų jau 5,14 (15 lentelė). Taigi per ankstyvas draudimo išmokų padidinimas visiškai išbalansuotų Lietuvos indėlių draudimo sistemą, vietoje šio santykio mažėjimo jo reikšmė staigiai išaugtų, kas akivaizdžiai rodo, kad nepagrįstai padidintos draudimo sumos ir išmokos visiškai neatitiktų realios Lietuvos ekonominės situacijos ir gyventojų pajamų lygio. Prognoziniai skaičiavimai rodo (žiūr. 14 lentelę), kad iki 2009 metų ši reikšmė po truputį didės, tais metais pasieks maksimalią 4,35 reikšmę, o po to ims palaipsniui mažėti, nes draudimo išmokų lygis nebedidės, o BVP augs. Šie skaičiavimai įtikinamai parodo, kad pereinamasis periodas iki 2007 metų pabaigos yra būtinas ir netgi nėra pakankamas, kad būtų visiškai subalansuotas šis santykis.

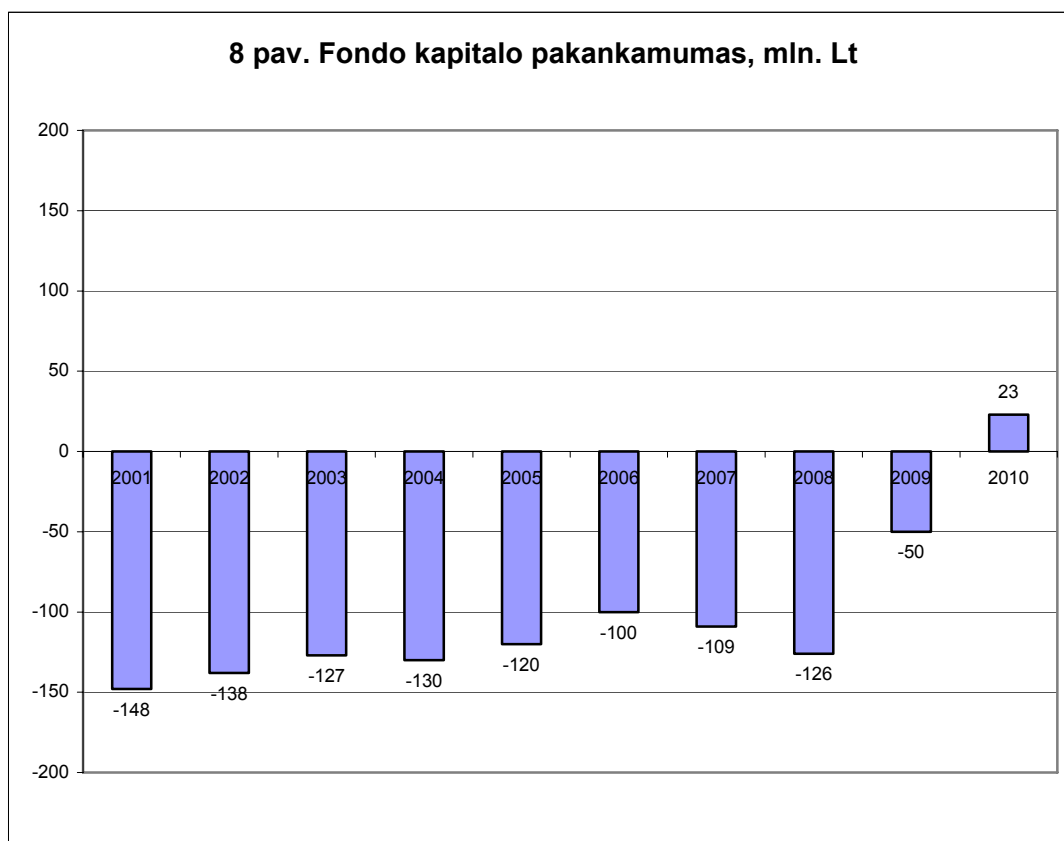
Vienas pačių svarbiausių rodiklių yra Fondo kapitalo pakankamumas bankų krizėms amortizuoti. Tarptautinė indėlių draudimo schemų praktika remiasi tuo, kad Fondo kapitalo turėtų pakakti vieno vidutinio didesnio banko arba kelių vidutinių mažesnių bankų bankrotams amortizuoti. Paskaičiuota, kad Lietuvoje Fondo pakankamo kapitalo dydis turėtų būti 4% (Fondo kapitalo santykis su visais draudžiamais indėliais). Kaip matome iš lentelių (4 eilutė) šis dydis bus pasiektas apie 2009 metus. Lentelių 3 eilutė atspindi Fondo kapitalo deficitą amortizuojant vieno vidutinio banko bankrotą. 2001 metais pradėjus drausti juridinių asmenų ir įmonių, neturinčių juridinio asmens teisių, indėlius šis deficitas (148 mln. Lt) kelia nedidelį pavojų Fondo mokumui (nėra kritiškas), po to jis palaipsniui mažėja (14 lentelė), 2004 metais tampa pakenčiamu, nes Lietuvos ūkio sąlygomis Fondui pasiskolinti apie 100 mln. Lt nebūtų neįveikiama problema. Tikrai 2009 m. Fondo kapitalo pakaktų vidutinio banko bankrotui amortizuoti, o tai reiškia, kad nepaisant kitų dar nepakankamų rodiklių reikšmės (žiūr. 14 lentelės 5 eilutę), Fondas taps pakankamai pajėgus tenkinti visus ES reikalavimus ir bus mokus. Jeigu neturėtume pereinamojo periodo (15 lentelė), tai

nuo 2004 m. pradžios Fondo kapitalo deficitą pasiekė beveik 300 mln. Lt sumą, kas padarytų Fondą praktiškai nemokiu net išties 5 metus, nes Fondas praktiškai nesugebėtų vykdyti savo funkcijų, negalėtų išmokėti draudimo kompensacijų, o tai, savo ruožtu, pakirstų visuomenės pasitikėjimą indėlių draudimu bei sukeltų indėlininkų paniką kredito įstaigų sektoriuje.

9. Pereinamojo periodo trukmės vertinimas

Lietuvos derybinėje pozicijoje yra numatytas ir su ES komisija suderintas Lietuvos indėlių draudimo sistemos integravimo į ES terpę pereinamasis periodas iki 2007 metų gruodžio 31 dienos. Vadinasi, nuo 2008 metų sausio 1 dienos Lietuva turi būti pasirengusi visiškai įgyvendinti ES Direktyvos 94/19/EC reikalavimus. Ar šis periodas yra pakankamas, ar Lietuvos indėlių draudimo sistema ir visas finansinis sektorius bus pajėgus įvykdyti ES Direktyvos reikalavimus nuo 2008 m. sausio 1 d?

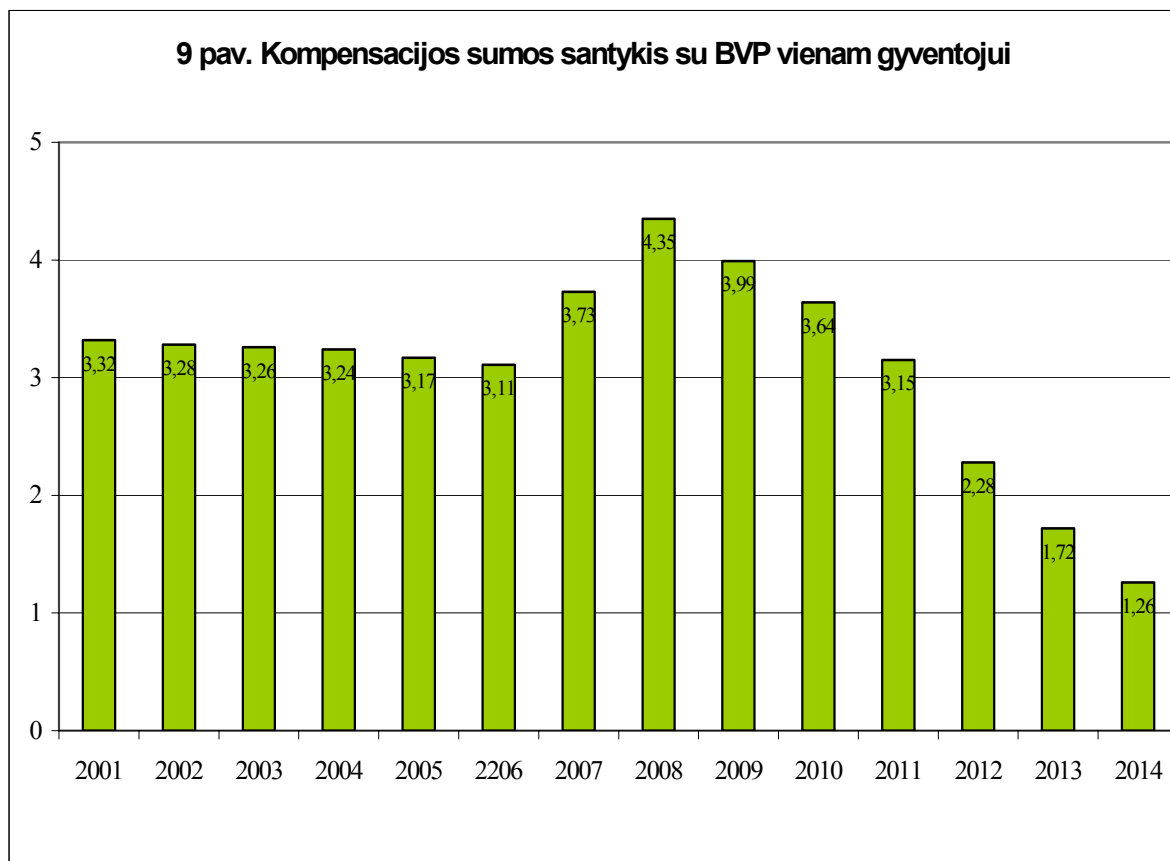
Šio tyrimo ataskaitos 5-ame skyriuje buvo pateikti kai kurie Lietuvos indėlių draudimo sistemos rodikliai ir jų prognozė iki 2010 metų. Panagrinėkime kai kuriuos jų detaliau. Vienu iš pačių svarbiausių rodiklių, nusakančių indėlių draudimo sistemos veiksnumą, yra Fondo kapitalo pakankamumas amortizuoti vidutinio dydžio banko bankrotą. Šio rodiklio skaitmeninė reikšmė išreiškia Fondo kapitalo perteklių/trūkumą išmokėti draudimo išmokas bankrutavusio vidutinio dydžio banko indėlininkams.



8 pav. pateikta diagrama rodo, kad Fondas pakankamai kapitalo vidutinio banko bankrotui amortizuoti turės tik tarp 2009-2010 metų. Taigi, pereinamasis periodas iki 2007 m. gruodžio 31 d. Lietuvos indėlių draudimo sistemai nėra visiškai pakankamas. Mūsų nuomone, šio rodiklio požiūriu tinkamiausia pereinamojo periodo trukmė būtų iki 2009 m. gruodžio 31 d. Prognoziniai skaičiavimai rodo, kad Fondo deficitas 126 mln. Lt 2008 metais ir 50 mln. Lt deficitas 2009 metais nėra jau visiškai kritinis,

kadangi VI Indėlių draudimo fondas, manome, ras skolinimosi šaltinių ir sugebės pasiskolinti apie 130 mln. Lt Lietuvos finansų rinkoje. Ši suma, manome, galėtų būti sugrąžinta per trejetą metų.

Kitas svarbus rodiklis, leidžiantis palyginti nacionalinę indėlių draudimo sistemą su kitų šalių sistemomis yra kompensacijos sumos santykis su BVP vienam gyventojui. Tarptautinis valiutos fondas rekomenduoja, kad šio dydžio reikšmė būtų apie 1,5-2. Europoje šio rodiklio vidutinė reikšmė yra apie 1,6. Šis rodiklis nusako indėlių kompensavimo dydžio atitikimą nacionaliniam pajamų lygiui ir mokėjimo pajėgumui. Kadangi Lietuvos indėlių lygis gerokai atsilieka nuo ES šalių lygio ir yra vienas mažiausių tarp šalių-kandidačių į ES (žr. ataskaitos 6 skyrių), tai kompensacijos lygio per ankstyvas padidinimas gali turėti neigiamų pasekmių tiek Fondo mokumui, tiek Vyriausybės išsipareigojimams palaikyti stabilią finansų sistemą. Panagrinėkime šio rodiklio prognozes Lietuvai iki bus pasiektas TVF rekomenduojamas dydis 1,5-2.



Šios diagramos duomenys rodo, kad racionalus kompensacijos sumos santykis su BVP vienam gyventojui bus pasiektas tik 2013 metais, o 2008 metais, kai Lietuva turi tenkinti visus ES reikalavimus, ši reikšmė bus 4,35. Tai reiškia, kad pajamų lygis vienam gyventojui Lietuvoje 2008 metais bus neadekvatus kompensavimo dydžiams, kurių reikalauja ES. Tai dar vienas rodiklis, parodantis, kad pereinamojo periodo

trukmė Lietuvai yra per trumpa. Remiantis šio rodiklio reikšme, galėtume teigti, kad racionali pereinamojo periodo trukmė būtų iki 2012 m. gruodžio 31 d.

Trumpas pereinamasis periodas priverčia Lietuvą taikyti didesnę draudimo įmokos normą palyginus su ES narių taikomomis normomis, o tai santykinai didina kredito įstaigų išlaidas ir mažina jų konkurencingumą ES terpėje.

Išvados

1. ES Direktyvos 94/19/EC reikalavimai daugeliu aspektų yra tenkinami Lietuvos indėlių draudimo sistemoje, kurios veiklą reglamentuoja LR Indėlių draudimo įstatymas ir VĮ Indėlių draudimo fondo tarybos aktai.
2. Lietuvos indėlių draudimo sistema 2004 metais kompensuos indėlius iki 50000 litų, ko nepakanka pagal Direktyvos reikalavimus. Pagal ją turi būti kompensuojama nemažiau kaip 20000 eurų. Norint pasiekti 20000 eurų indėlių kompensavimo lygį Lietuvos indėlių draudimo sistemai reikalingas pereinamasis periodas.
3. Lietuvos indėlių rinka savo išsivystymo lygiu smarkiai atsilieka nuo ES šalių ir yra viena silpniausių tarp šalių kandidačių į ES. ES reikalaujamas indėlių kompensavimo lygis Lietuvai bent iki 2008 metų yra per aukštas.
4. Indėlių draudimo sąlygos nėra lemiantis veiksnys indėliams augti. Šią išvadą pagrindžia ištirtas faktas, kad indėlių draudimo sąlygos tiriamu laikotarpiu Lietuvoje buvo geriausios tarp Baltijos valstybių, tačiau indėlių, tenkančių vienam gyventojui, augimas buvo mažiausias.
5. Užsienio bankų skyriai, įsteigti Lietuvoje, ryškesnės įtakos indėlių rinkos struktūrai neturi.
6. Lietuvos indėlių augimo tempai didės, ir, nors jie yra mažesni negu užsienio bankų skyriuose, tačiau savo absoliutine reikšme indėlių didėjimas Lietuvos bankuose pastebimai lenks užsienio bankų skyrių Lietuvoje indėlių didėjimą.
7. Pereinamuoju laikotarpiu iki Direktyvos 94/19/EC visiško įgyvendinimo Lietuvoje skirtingos indėlių garantijų sąlygos Lietuvos kredito įstaigose ir ES šalių bankų skyriuose, įsteigtuose Lietuvoje, neturės lemiamos įtakos indėlių rinkai Lietuvoje ir kredito institucijų konkurencijos sąlygoms.
8. Diegiant direktyvą 94/19/EC tikslu suvienodinti ES rinkoje ir Lietuvoje esančių kredito įstaigų indėlių garantijų sąlygas, šio diegimo poveikį patirs:
 - a) indėlių rinkos dalyviai – bankai ir kredito unijos,
 - b) indėlių draudimo institucija – Indėlių draudimo fondas,
 - c) vartotojai-indėlininkai (fiziniai ir juridiniai asmenys).
9. Direktyvos diegimo pasekmės gali būti nevienareikšmės ir pasireikšti tiek teigiamais, tiek neigiamais poveikiais Lietuvos bankų sektoriui ir šalies ekonomikos procesams plačiąja prasme.
10. Teigiamas direktyvos diegimo poveikis daugiausiai pasireikštų išaugusiu visuomenės pasitikėjimu bankų sistema, indėlių rinkos augimu, bankų sistemos įtakos didėjimu.

11. Neigiamas direktyvos diegimo poveikis pasireikštų, visų pirma, Indėlių draudimo fondo mokumo ir kapitalo pakankamumo problema. Be to, nesubalansuotas draudimo sumos ir draudimo įmokos procento santykis gali santykinai didinti bankų veiklos sąnaudas, o per jas ir paslaugų kainas.
12. Pateikta medžiaga leidžia teigti, kad siūlomas pereinamasis Lietuvos indėlių draudimo sistemos integravimo į ES tarpą laikotarpis iki 2007 m. gruodžio 31 d. Indėlių draudimo fondo kapitalo pakankamumo atžvilgiu yra per trumpas. Tą patį galima pasakyti apie kompensacijos sumos santykį su BVP vienam gyventojui. Bet įvertinus tai, kad Indėlių draudimo fondo kapitalo deficitas nėra kritinis ir kad Lietuvos indėlių draudimo sistema užima tvirtą poziciją šalių-kandidačių tarpe, laikome, jog nebūtina derėtis dėl pereinamojo laikotarpio prailginimo, tačiau rekomenduojame nemažinti indėlių draudimo normos iki 2009 metų.
13. Integracijos į ES poveikis indėlininkams bus teigiamas, kadangi:
 - išsiplečia draudžiamų indėlių spektras – į indėlių draudimo sistemą įtraukiami ir juridinių asmenų indėliai,
 - išsiplečia institucijų, dalyvaujančių indėlių draudime, spektras, kuris apima ne tik indėlius bankuose, bet ir kitose finansinėse institucijose, turinčiose teisę priimti indėlius,
 - padidėja draudimo sumos ir išmokos.
14. Papildomų objektų – juridinių asmenų indėlių, taip pat indėlių, laikomų kredito unijose, draudimas pagal Direktyvos reikalavimus skatina šių indėlių augimą bei didina indėlininkų pasitikėjimą kredito įstaigomis. Tai yra viena iš labiausiai reikšmingų teigiamų integracijos į ES poveikio priemonių.
15. Įvertinus galimą Direktyvos poveikį indėlių rinkai ir indėlių draudimo sąlygoms, prioritetine nuostata turėtų būti laikomas Indėlių draudimo fondo kapitalo pakankamumas. Pasiekus pagal dabartines prognozes apie 2009 m. patenkinamą jo reikšmę, galima mažinti indėlių draudimo įmokos normą, artinant ją prie ES galiojančio vidutinio lygio.
16. Indėlių draudimo normos nemažinimas iki 2009 metų leistų amortizuoti aukščiau minėtas Indėlių draudimo fondo kapitalo pakankamumo ir indėlių draudimo įmokų normos mažinimo problemas. Tai Lietuvos indėlių draudimo sistemai suteiktų pakankamai tvirtą padėtį šalių-ES kandidačių tarpe.

Literatūra

1. Lietuvos integracija į Europos Sąjungą: bankininkystė ir finansai (2000). Vilnius: Lietuvos bankas.
2. Lietuvos Respublikos indėlių draudimo įstatymas (2001). Vilnius, 2001 m. vasario 27 d., Nr.IX-192.
3. Deposit Insurance: A Survey of Actual and Best Practices (1999). – Washington, D.C.: International Monetary Fund.
4. Bankai ir kredito unijos Lietuvoje (2001). Prieiga Internetu 2001.08.10 adresu: <http://www.lbank.lt/Banks/default.asp> .
5. Bulgarijos centrinio banko balansinė ataskaita už 1999 m. (2000). Prieiga Internetu 2001.06.11 adresu: <http://www.bnb.bg/> .
6. Bulgarijos indėlių draudimo sistema. Prieiga Internetu 2001.06.11 adresu: <http://www.bnb.bg/> .
7. Čekijos centrinio banko balansinė ataskaita už 1999 m. (2000). Prieiga Internetu 2001.06.11 adresu: <http://www.cnb.cz/> .
8. Čekijos indėlių draudimo sistema. Prieiga Internetu 2001.06.11 adresu: <http://www.cnb.cz/> .
9. Estijos centrinio banko balansinė ataskaita už 1999 m. (2000). Prieiga Internetu 2001.06.11 adresu: <http://www.ee/epbe/> .
10. Estijos indėlių garantijų fondas. Prieiga Internetu 2001.06.11 adresu: <http://www.htf.ee/> .
11. Kroatijos centrinio banko balansinė ataskaita už 1999 m. (2000). Prieiga Internetu 2001.06.11 adresu: <http://www.hnb.hr/> .
12. Latvijos centrinio banko balansinė ataskaita už 1999 m. (2000). Prieiga Internetu 2001.06.11 adresu: <http://www.bank.lv/> .
13. Latvijos indėlių garantijų sistema. Prieiga Internetu 2001.06.11 adresu: <http://www.bank.lv/> .
14. Lenkijos centrinio banko balansinė ataskaita už 1999 m. (2000). Prieiga Internetu 2001.06.11 adresu: <http://www.nbp.pl/> .
15. Lenkijos bankų garantinis fondas. Prieiga Internetu 2001.06.11 adresu: <http://www.bfg.pl/> .
16. Lietuvos indėlių draudimo fondas. Prieiga Internetu 2001.06.11 adresu: <http://www.idf.lt/> .

17. Rumunijos centrinio banko balansinė ataskaita už 1999 m. (2000). Prieiga Internete 2001.06.11 adresu: <http://www.bnro.ro/> .
18. Rumunijos indėlių garantijų sistema. Prieiga Internete 2001.06.11 adresu: <http://www.bnro.ro/> .
19. Slovakijos centrinio banko balansinė ataskaita už 1999 m. (2000). Prieiga Internete 2001.06.11 adresu: <http://www.nbs.sk/> .
20. Slovakijos indėlių apsaugos fondas. Prieiga Internete 2001.06.11 adresu: <http://www.fovsr.sk/> .
21. Slovėnijos centrinio banko balansinė ataskaita už 1999 m. (2000). Prieiga Internete 2001.06.11 adresu: <http://www.bsi.si/> .
22. Slovėnijos indėlių garantijų sistema. Prieiga Internete 2001.06.11 adresu: <http://www.bsi.si/> .
23. Vengrijos centrinio banko balansinė ataskaita už 1999 m. (2000). Prieiga Internete 2001.06.11 adresu: <http://www.mnb.hu/> .
24. Vengrijos indėlių draudimo fondas. Prieiga Internete 2001.06.11 adresu: <http://www.oba.hu/> .