
**Direktyvos 92/46/EEB, nustatančios žalio pieno, termiškai apdoroto pieno ir
pieno produktų gamybos ir patiekimo į rinką taisykles, įgyvendinimo
pasekmių įvertinimas**

2002 m. kovo 1 d.
Galutinė ataskaita

Autorių kolektyvo vadovas

dr. doc. Antanas Sederevičius

TURINYS

Turinys.....	2
Santrauka.....	3
1. Pagrindinės išvados ir rekomendacijos	5
2. Analizuojamo teisės akto apibūdinimas	12
3. Pieno ūkio apžvalga.....	13
3.1. Pieno sektoriaus būklės analizė.....	13
3.2. Karvių skaičius ir produktyvumo pokyčiai	16
3.3. Pieno gamyba ir supirkimas.....	17
3.4. Pieno supirkimo punktų analizė	17
3.5. Pieno perdirbimas.....	18
3.6. Pieno ūkio plėtros prognozės	19
4. Direktyvos įgyvendinimo pasekmių įvertinimas.....	21
4.1. Direktyvos 92/46/EEB nuostatos pieno gamybos ūkiuose	21
4.1.1. Reikalavimai galvijų sveikatos būklei.....	21
4.1.2. Pagrindiniai direktyvos 92/46/EEB reikalavimai pieno ūkių patalpoms (karvių laikymo, melžimo, pieno apdorojimo) bei įrangai ir inventoriui.....	21
4.1.3. Reikalavimai asmens higienai.....	22
4.1.4. Pieno kokybės rodikliai.....	22
4.2. Direktyvos įgyvendinimo nauda	23
4.3. Pagrindinės prielaidos kaštų skaičiavimuose	23
4.4. Investicijų poreikis pieno ūkiuose, norint atitikti direktyvos 92/46/EEB reikalavimus	23
4.4.1. Kaštai ūkiuose, laikančiuose 1-4 karves	25
4.4.2. Kaštai ūkiuose, laikančiuose 5 ir daugiau karvių.....	26
4.4.3. Direktyvos įgyvendinimo pieno ūkiuose apibendrinimas ir rekomendacijos.....	28
4.5. Investicijų poreikis pieno supirkimo punktam	31
4.5.1. Stacionariūs pieno supirkimo punktai.....	31
4.5.2. Mobilūs pieno supirkimo punktai.....	32
4.5.3. Direktyvos įgyvendinimo pieno supirkimo punktuose apibendrinimas.....	33
4.6. Direktyvos 92/46/EEB įgyvendinimo poveikis Lietuvos pieno perdirbimo pramonei.....	36
4.6.1. Direktyvos reikalavimų įgyvendinimas	36
4.6.2. Direktyvos įgyvendinimo pieno perdirbimo pramonėje apibendrinimas.....	40
4.7. Direktyvos poveikis pieno supirkimo kainai ir pieno gamybai	40
4.8. Direktyvos 92/46/EEB poveikis pieno produktų vartotojams.....	41
Literatūra	44
Summary.....	45

SANTRAUKA

Darbo tikslas - atlikti visapusišką direktyvos 92/46/EEB, nustatančios žalio pieno, termiškai apdoroto pieno ir pieno produktų gamybos ir patiekimo į rinką taisykles, įgyvendinimo pasekmių analizę bei nustatyti patiriamų kaštų poveikį pagrindinėms šio verslo grupėms bei pieno produktų vartotojams.

Tyrimo metu buvo atlikti šie darbai:

- Atlikta pieno ūkių struktūros, melžiamų karvių skaičiaus ir produktyvumo analizė.
- Įvertintos pieno gamybos ir supirkimo apimtys bei nustatyti faktoriai, lemiantys šiuos pokyčius.
- Atlikta gaminamo pieno kokybės analizė ir įvertinta jos atitiktis direktyvos reikalavimams bei išryškintos reikalingos priemonės pieno kokybei gerinti ir karvių produktyvumui didinti.
- Pagal anketinę apklausą įvertinta esamos žalio pieno gamybos (karvių laikymo, melžimo, pieno apdorojimo patalpos, melžimui ir pieno apdorojimui naudojami įrengimai ir priemonės), pieno supirkimo punktų (pastatai, pieno apdorojimui naudojami įrengimai ir priemonės, personalo higieninės sąlygos ir laboratorinė įranga) ir pieno perdirbimo įmonių (pastatų ir technologinės įrangos būklė, higieninės sąlygos, produktų pakavimas, laikymas, transportavimas) atitikimas direktyvos reikalavimams.
- Įvertinta pieno pasiūla ir paklausa bei numatytos prognozės 2000- 2007 metams.
- Atliktos pieno supirkimo kainų, ryšium su direktyvos įgyvendinimu, augimo prognozės ir įvertintas jų poveikis ūkio subjektams, pieno rinkos dalyvių konkurencingumui.
- Atlikta esamų ir galimų pieno, pieno produktų rinkos reguliavimo priemonių analizė.
- Nustatytos pieno ūkio restruktūrizavimui ir modernizavimui, rinkos plėtimui ir kokybės gerinimui reikalingos priemonės ir kaštai.

Skaičiuojant kaštus pieno gamintojų ūkiuose, supirkimo ir pieno perdirbimo įmonėse bei įvertinant šių kaštų poveikį verslo partneriams bei pieno produktų vartotojams, buvo remiamasi šiomis pagrindinėmis prielaidomis:

- Higieninių reikalavimų gaminamam ir realizuojamam žaliame pienui, termiškai apdorotam geriamam pienui, pienui skirtam pieno produktų gamybai ir vartojimui skirtiems pieno produktams atitinkamas direktyvos 92/ 46/ EEB reikalavimams buvo vertinamas išeinant iš šių pozicijų:
 - atitiks ES reikalavimams iki 2004 m. sausio 1 d. (Lietuvos Respublikos įstojimo į ES data);
 - atitiks ES reikalavimams iki 2007 m. sausio 1 d. (LR Derybinės pozicijos "Žemės ūkis" (7 derybinis skyrius) nuostata);
- Investicijų poreikis pieno gamybos ūkio modernizavimui paskaičiuotas pagal esamą pieno gamybinio sektoriaus situaciją ir poreikį gaminti 2250 tūkst. tonų pieno per metus.
- Įvertinus 1-4 karvių laikytojų grupės pieno gamintojų amžių, daroma prielaida, kad 50 proc. visų pieno ūkių investuos į ūkį, o likusieji nedalyvaus pieno rinkoje.

- Remiantis ekspertų vertinimu, 50 proc. ūkių nėra sudėtos grindys, nėra įrengta duobė sruvų kaupimuisi. Grindų ir sruvų duobės fermoje įrengimas vienam ūkiui (fermos dydis 20 m²) kainuoja 1 tūkst. Lt.
- Pieno laikymo ir šaldymo patalpos įrengimui reikalinga 2 tūkst. Lt (daroma prielaida, kad kiekviename ūkyje yra patalpa, kuri yra naudojama ūkiniams tikslams).
- Ūkyje, kur vidutiniškai per parą pagaminama iki 80 - 100 kg pieno (piko metu), reikalingas 100 litrų talpos pieno šaldytuvas, kuris kainuoja apie 5000 Lt (pagamintas AB "Astra"). Darant prielaidą, kad dalis šaldytuvų gali būti įsigyjama nenaui, skaičiuota vidutinė šaldytuvo kaina 3000 Lt.
- Kapitaliniams įdėjimams naujo pastato statybai, skaičiuojant vienai karvės vietai, buvo naudota 12 tūkst. litų atskaita, o senų tvartų rekonstrukcijai - 7 tūkst. litų. (Žemės ūkio inžinerijos instituto duomenimis statybai- nuo 11,7 iki 24,7 tūkst. Lt., rekonstrukcijai- 6,6-8,1 tūkst. Lt., priklausomai nuo fermos tipo).
- Darbuotojų atleidimo kompensacijoms išmokėti buvo skaičiuotas 6 mėn. vidutinis atlyginimas.
- Prognozuojant kaimo gyventojų užimtumo pieno gamyboje pokyčius, skaičiuotas visiško užimtumo ūkis, kai ūkio narys išdirba 2033 valandas.

1. PAGRINDINĖS IŠVADOS IR REKOMENDACIJOS

- Direktyvos 92/46/EEB įgyvendinimas Lietuvoje turės pozityvų pobūdį: **išaugo pienininkystės verslo stabilumas, didės pieno gamybos efektyvumas, pagerės produkcijos kokybė, sustiprės perdirbimo pramonėje įmonių konsolidacija, bus užtikrintas aukštas gyventojų sveikatos apsaugos lygis ir sudarytos palankesnės sąlygos prekybai pieno produktais tarptautinėje rinkoje.**
Pieno ūkis- viena svarbiausių šalies žemės ūkio šakų, turintis ne tik ekonominę, bet ir socialinę reikšmę. 2000 metais pienas sudarė 17 proc. bendrosios žemės ūkio produkcijos vertės, o pieno produktų eksportas- virš 30 proc. viso žemės ūkio ir maisto produktų eksporto. Pieno ūkis ir ateityje išliks prioritetine žemės ūkio šaka. Į vidaus ir užsienio rinką orientuotas, konkurencingas pieno ūkis gamintojams užtikrins darbo vietas ir pajamas, o vartotojams- geros kokybės pieno produktus.
- **Direktyvos reikalavimų įgyvendinimas** susijęs su skirtingo laipsnio neatitikimais fermų patalpose, įrangoje, asmens bei higienos reikalavimuose, žalio pieno supirkime bei pienininkystės valdymo sistemoje, ir priklauso nuo pieno ūkio dydžio. Tai **pareikalauja ne tik ženklaus su tuo susijusių investicijų poreikio, bet ir ūkio subjektų bei šalies visuomenės tam tikro psichologinės adaptacijos periodo,** kuris būtinas, prisitaikant veikti pagal Europos šalių standartus.
- Lietuvos startinės pozicijos pieno perdirbimo srityje yra pakankamai neblogos. Turime 18 Europos Sąjungos reikalavimus atitinkančias pieno perdirbimo įmones, kurios perdirba virš 90 proc. supirkto žaliavinio pieno, vieningą pieno sudėties ir kokybės įvertinimo sistemą, akredituotą Nacionalinę veterinarijos laboratoriją eksportui ir importui vertinti. Tačiau labai silpnos pozicijos žalio pieno gamyboje - 99 procentai pieno ūkių neatitinka direktyvos reikalavimų. Pilnai atitinka ES reikalavimus tik 5 proc. arba 372 komerciniai ūkiai, 5 ir daugiau karvių laikytojų grupėje, t.y. pieno ūkiai, laikantys 24113 karvių (ūkio dydis- 64,8 karvės). Pienas superkamas iš gyventojų 1061 mobiliame punkte, kurių direktyva 92/46/EEB nenumato. Iš Lietuvoje veikiančių 1286 stacionariųjų pieno supirkimo punktų tik 29 proc. atitinka direktyvos reikalavimus: punkte veikia pieno šaldymo įranga, sanitarinė- higieninė patalpų būklė nekelia pienui užteršimo pavojaus.
- Tokią situaciją lėmė:
 - susiformavusi neracionali pieno ūkio struktūra: vyrauja smulkūs pieno ūkiai, žemas specializacijos lygis, menkai išplėtoti kooperatiniai ryšiai tarp pieno gamintojų;
 - santykinai mažas karvių produktyvumas. 2001 m. primelžta iš karvės 3673 kg. pieno;
 - ryškus sezoniškumas pieno gamyboje (sezoniškumo koeficientas 2,4);
 - santykinai nedidelis dėl menkos perkamosios galios pieno ir pieno produktų suvartojimas vidaus rinkoje;
 - santykinai dideli pieno produktų gamybos kaštai;
 - nepakankama gaminamo pieno kokybė. Tik 51,8 proc. viso pristatomo perdirbti pieno atitinka ES pieno kokybės reikalavimus;

- senyvas pieno gamintojų amžius. Daugiau kaip 54 proc. visų pieno gamintojų yra vyresni nei 60 metų, 25 proc. - 50-59 metų, tik 21 proc. - iki 50 metų amžiaus.
 - nestabilios valstybinio reguliavimo priemonės;
 - valstybinės pieno ūkio plėtros politikos ribotumas.
- Yra suformuoti pakankamai tvirti teisiniai pagrindai: LST 1137: 1997- Žalias karvių pienas, kokybės reikalavimai, nustatymas ir įvertinimas; Pieno supirkimo taisyklės (Žin., 2001, Nr. 40-1406); Veterinarijos ir higienos reikalavimai pieno ūkiuose, pieno pardavimui ir transportavimui (Žin., 2001, Nr. 99-35-93); Veterinarijos sanitarijos reikalavimai pieno apdorojimo ir perdirbimo įmonėms bei reikalavimai pienui ir pieno produktams, gaminamiems pieno perdirbimo įmonėse (VVT 1997 m. spalio 27 d. įsakymas Nr. 4-169, ir papildyta 1998 m. gegužės 5 d. įsakymu Nr. 4-100 (1.2)); Didžiausias leistinas kenksmingų likučių kiekis piene (VVT 1998 m. balandžio 27 d. įsakymas Nr. 4-90); Lietuvos Respublikos Seimo nutarimu Nr. VIII- 1728 patvirtinta "Lietuvos žemės ūkio ir kaimo plėtros strategija", kurioje pieninė galvijininkystė pripažinta viena iš prioritetinių žemės ūkio šakų.
 - Iš kitos pusės, praktiškai realizuojant ES direktyvos 92/46/EEB įgyvendinimą, **kai kurie valstybinės svarbos klausimai nėra išspręsti arba jų sprendimas vėluoja.** Tai yra tiesiogiai susiję su šios direktyvos įgyvendinimu arba ES pieno ir pieno produktų rinkos reguliavimo pasiruošimo priemonių įgyvendinimu:
 - **neparuosta veterinarinių- sanitarinių reikalavimų įsigaliojimo tvarka pieno gamybos ūkiams, neatitinkantiems direktyvos 92/46/EEB reikalavimų;**
 - **neįvestas žalio pieno standarto sugriežtinimas pagal direktyvos 92/46/EEB A priedo IV skyriaus reikalavimus;**
 - **neparuosta nacionalinė žemės ūkio produktų rinkos reguliavimo kvotomis sistema, nesukurtas kvotų sistemos įvedimo mechanizmas, kvotų savininkų duomenų bazė, kurie neabejotinai turės įtakos direktyvos 92/46/EEB nuostatomis įgyvendinti, nors tai ir nėra šios direktyvos reguliavimo sfera.**

Šios aplinkybės apsunkina galimybę tiksliai įvertinti kaštų poreikį pieno ūkio plėtrai, supirkimo punktų modernizavimui, žaliavos išsigijimui pieno perdirbimo įmonėms bei produktų pabrangimą vartotojams, kas savo ruožtu verčia pasekmių įvertinimą grįsti prognozėmis arba prielaidų gama, o tas, suprantama, didina tikimybių pobūdį.

Surinktos statistinės ir pirminės informacijos, anketinių apklausų duomenys, veikiančių normatyvinių aktų analizė, pieno sektoriaus ūkio subjektų vadovų, ūkininkų nuomonė ir argumentai bei ekspertų vertinimai leidžia daryti tokias išvadas:

- **Ypatingai svarbus yra pasiruošimo narystei ES laikotarpis (2002-2003 metai).** Šiuo laikotarpiu būtina plėsti pieno ūkio gamybą (2001 m. supirkta 1158,5 tūkst. tonų pieno), siekiant **užtikrinti ES derybinėje pozicijoje numatytą 2250 tūkst. tonų pieno gamybos kvotą.** 2250 tūkst. tonų pieno gamybos lygis apsaugotų Lietuvos vartotojų interesus (poreikį vartoti vietinių įmonių gaminamus pieno produktus) ir patenkintų eksporto poreikius.
- Atsižvelgiant į Lietuvos prašomą pieno kvotą (2250 tūkst. litų) ir norint įgyvendinti, kad prekinį pieną gamintų tik ES reikalavimus atitinkantys ūkiai, **prognozuojamas investicinis lėšų poreikis modernizavimui sudarytų apie 1214,3 mln. litų.** Didinti pieno gamybos efektyvumą, gerinti pieno kokybę, įgyvendinti ES veterinarijos sanitarijos, aplinkos apsaugos, gyvūnų gerovės reikalavimus pagrindinis investicijų šaltinis būtų SAPARD lėšos (175,5 mln. eurų arba 606 mln. litų) ir tai sudarytų tik apie pusę bendro investicijų poreikio.

Anketinis įvertinimas rodo, kad 2004 m. sausio 1 d. atitiks direktyvos 92/46/EEB reikalavimus tik 63 proc. komercinių pieno gamybos ūkių arba 54 tūkst. karvių laikymo vietų.

- Įvertinant pieno ūkių atitikimą direktyvos 92/46/EEB reikalavimams, visus ūkius, laikančius karves, **tikslinga padalyti į dvi grupes pagal ūkio dydį**: ūkiai, laikantys 1-4 karves, ir ūkiai, laikantys 5 ir daugiau karvių. **Tai susiję su 10 tūkst. apklausų duomenimis (apklausta 1800 - 1-4 karvių, ir 7800 - 5 ir daugiau karvių laikytojų) ir išryškintomis skirtingomis problemomis bei siūlomais skirtingais direktyvos 92/46/EEB reikalavimų įgyvendinimo sprendimo būdais.**
- **Ūkiai laikantys 1-4 karves**, sudaro 95,5 proc. visų ūkių, juose laikoma 74,7 proc. visų pieninių karvių. Ši gamintojų grupė **yra pati skaitlingiausia ir pati problemiškausia, jos indėlis į pieno gamybą yra labai ženklus**. Pažymėtina, kad šioje grupėje, pensininkai sudaro 45 proc. visų melžiamų karvių laikytojų ir laiko apie trečdalį visų karvių (LAEI duomenys). Pagrindinės problemos šiuose pieno ūkiuose, siekiant atitikti direktyvos 92/46/EEB reikalavimus: karvių laikymo sąlygos neatitinka reikalavimų: patalpos nėra atskirtos nuo mėšlo kaupimo vietų, mėšlas nėra šalinamas reguliariai, kiaulės ir paukščiai laikomi karvidėse ir melžimo patalpose, nėra sudėtos grindys, skysčiai kaupiasi tvarte (98,2 proc.); nėra įrengta pieno laikymo, apdorojimo arba šaldymo patalpa (97 proc.); ūkiai neturi tinkamos pieno šaldymo įrangos (99 proc.); po melžimo pieno indai dažniausiai nėra dezinfekuojami (68 proc.).
- **Sprendžiant direktyvos 92/46/EEB reikalavimų neatitikimo smulkiuose ūkiuose problemą, siūlomi du sprendimo keliai:**
 - Modernizuoti pieno ūkius, atnaujinant pastatus ir juos aprūpinant pieno šaldymo įranga;
 - Pertvarkyti pieno supirkimo sistemą: kurti stacionarius pieno supirkimo punktus, kurie dirbtų 2 kartus per dieną.
- Įvertinus dvi galimas alternatyvas įgyvendinant direktyvos 92/46/EEB reikalavimus smulkiuose (laikančiuose 1-4 karves) pieno ūkiuose, **padaroma išvada, kad pieno supirkimo sistemos pertvarka yra ekonomiškai naudingesnė negu visų rinkoje dalyvaujančių pieno ūkių modernizavimas ir jų dalinis aprūpinimas įranga**. Akcentuotina, kad pieno supirkimo sistemos reorganizacija organizaciniu požiūriu yra lengvesnis būdas sprendžiant problemą.
- Įgyvendinant direktyvos 92/46/EEB reikalavimus, **modernizuojant 1-4 karves laikančius pieno ūkius, atnaujinant pastatus ir aprūpinant pieno šaldymo įranga, reikalinga apie 578 mln. litų**. Pažymėtina, kad šis problemos sprendimo būdas gali sukelti neigiamą reakciją tarp pieno gamintojų, kadangi investuoti pinigai ekonominio efekto neduos, dėl nedidelių gamybos apimčių tokio dydžio ūkiuose investicijos į fermos įrangą neapsimoka.
- **Pertvarkant pieno supirkimo sistemą (2 variantas), kainuotų 57 351 tūkst. litų**: iš jų 53 000 tūkst. litų sudaro investicijos į pieno ūkius ir 4351 tūkst. litų - išlaidos metams pieno surinkėjų papildomam darbo užmokesčiui kartu su atskaitymais socialiniam draudimui, kurie sudaro 1028 tūkst. litų per metus. Šis variantas susijęs su papildomomis pieno perdirbimo įmonių išlaidomis, kadangi pieno supirkėjai turėtų priimti pieną du kartus per dieną (šiuo metu pieno supirkimas vyksta rytais). Ūkiams, **pertvarkant pieno supirkimo punktus**, nereikėtų įrengti pieno laikymo ir šaldymo patalpų, pirkti pieno šaldymo įrangos. **Investicijų poreikis sumažėja 525 mln. litų ir sudarytų 53 mln. litų** (investicijos patalpų modernizavimui).

- Įvertinant direktyvos 92/46/EEB reikalavimų atitikimą pieno ūkiuose, laikančiuose 5 ir daugiau karvių, pastebėta, kad daugiausia trūkumų, susijusių su pieno ir karvių laikymo patalpomis (94,5 proc.), melžimo vietomis (59 proc.) bei ūkių savininkų aplaidumo ar kontrolės stoka pieno ūkiuose.
- Įgyvendinant direktyvos 92/46/EEB reikalavimus, **modernizuojant 5 ir daugiau karvių laikančius pieno ūkius, reikalinga investuoti 794,9 tūkst. litų.** 2002-2006 m. SAPARD ir Specialioji kaimo rėmimo programa privalo sukurti palankią investicijoms aplinką ir užtikrinti tinkamą rėmimą ūkiams, plečiantiems pieno gamybą, norint užtikrinti Lietuvos pieno ūkio konkurencingumą.
- **Lietuvoje pienas superkamas stacionariuose ir mobiliuose pieno supirkimo punktuose.** 2001 m. VMVT duomenimis, iš viso yra 2383 pieno supirkimo punktai, iš jų stacionarūs pieno supirkimo punktai sudaro 55 proc., mobilūs- 45 proc. **Mobilių pieno supirkimo punktų veikla neatitinka direktyvos 92/46/EEB reikalavimų, todėl iki 2004 m. sausio 1 d. jie turi būti uždaryti.**
- Atsižvelgiant į pieno rinkos dalyvių nuomonę, siūlome šių mobilių pieno supirkimo punktų reorganizaciją suskirstyti į du etapus:
 1. **Riboti mobilių pieno supirkimo punktų veiklą tose vietovėse, kur veikia stacionarūs pieno supirkimo punktai.**
 2. **Mažinti mobilių pieno supirkimo punktų skaičių:**
 - **Neberegistruoti naujų pieno supirkimo punktų;**
 - **Įsteigus stacionarų pieno supirkimo punktą po tam tikro laiko nutraukti mobilaus pieno supirkimo punkto veiklą;**
 - **2003 m. II pusmetyje visiškai sustabdyti mobilių pieno supirkimo punktų veiklą.**

Mobilių pieno supirkimo punktų veiklos uždraudimas sumažins konkurenciją tarp pieno perdirbėjų, to padarinyje gali sumažėti pieno supirkimo kainos. Todėl yra labai svarbi pieno gamintojų kooperacijos plėtra. Kooperacija padėtų racionaliau paskirstyti piniginius išteklius.
- Nutraukus mobilių pieno supirkimo punktų veiklą, išaugs socialiniai kaštai, kadangi dalis darbuotojų (pieno supirkėjų ir vairuotojų) neteks darbo. **Darbuotojams, netekusiems darbo, kompensacijų suma sudarytų apie 9800 tūkst. litų.**
- Išanalizavus mobilių ir stacionarių punktų geografinį pasiskirstymą, nutraukus mobilių pieno supirkimo punktų veiklą, siūlomi šie **pieno supirkimo punktų tobulinimo keliai:**
 - **Pieno gamintojai patys pristato pieną į stacionarų supirkimo punktą;**
 - **Pienas pristatomas pas kitą pieno gamintoją, bandinius ima įmonės supirkėjas;**
 - **Įrengti stacionarų pieno supirkimo punktą.**
- Įvertinus stacionarių pieno supirkimo punktų atitikimą direktyvos 92/46/EEB reikalavimams, paaiškėjo, kad 372 (29 proc.) pieno supirkimo punktų pilnai atitinka ES reikalavimus, 914 pieno supirkimo punktams reikalingos investicijos: 333 pieno supirkimo punktai neturi pieno šaldymo įrangos, 643- reikalingas einamasis remontas, 194- reikalingas kapitalinis remontas. Būtina, kad **2004 m. sausio 1 d. visi stacionarūs pieno supirkimo punktai atitiktų direktyvos 92/46/EEB reikalavimus.** Tam reikalinga 12194 tūkst. litų. Iš jų didžiausia lėšų suma (8325 tūkst.) skirta pieno šaldymo įrangos įsigijimui.
- Pažymėtina teigiama pieno supirkimo punktų veiklos racionalizavimo pusė- sumažės pieno transportavimo kaštai. **Racionalizavus pieno supirkimo sistemą,** nutraukus mobilių pieno

supirkimo punktų veiklą, prognozuojama, kad pieno supirkimo kaštai sudarys apie 50 litų, vienai tonai pieno. Tai yra **per metus bus sutaupoma iki 23 mln. litų** (skaičiuojant pasirinktas bazinis laikotarpis- 2001 m., kai buvo supirkta 1158,5 tūkst. tonų pieno).

- Superkamas aukščiausios rūšies pienas Lietuvoje atitinka direktyvos 92/46/EEB minimalius pieno kokybės reikalavimus. 2001 metais **51,8 proc. supirkto pieno visiškai atitiko direktyvoje numatytus žalio pieno reikalavimus**. Šią problemą padės išspręsti investicinių programų įgyvendinimas pieno ūkiuose, pieno supirkimo sistemos pertvarka (būtina, kad pieno supirkimo punktai dirbtų du kartus per dieną) bei aktyvus pienininkų švietimas. Žemesnių kokybinių rodiklių superkamą pieną po 2004 m. sausio 1 d. reikės naudoti ilgo brandinimo (2 mėn.) sūrių gamybai.
- **Šiandien 90 proc. superkamo pieno perdirba Europos Sąjungos reikalavimus atitinkančios perdirbimo įmonės**. 2004 m. sausio 1 d. pieno perdirbimo įmonės, kurios atitiks ES veterinarijos reikalavimus, supirks ir perdirbs per 97 proc. pieno. Socialines ekonomines problemas galėtų sukelti įmonių uždarymas, kurios iki 2004 metų neatitiks ES reikalavimų. Svarbiausios pieno perdirbimo įmonių problemos – netinkamos patalpos, jų išdėstymas, higienos būklė, techniškai pasenę įrenginiai. Tokių įmonių yra 7, tačiau jų reikšmė rinkoje yra labai neženkli- perdirba į pieno produktus tik 2.8 proc. pieno. Šios grupės įmonių detalus pasekmių įvertinimas nebuvo atliktas dėl trijų priežasčių:
 - Nereikšminga pieno perdirbimo įtaka pieno produktų gamybai;
 - Jos turi galimybę persiorientuoti, dirbti kaip pieno supirkimo punktai;
 - Pačios pieno perdirbimo įmonės apklausoje problemos neišskyrė.
- **Pažymėtina švietimo ir mokymo stoka. Būtina sukurti mokymo programas, organizuoti seminarus, plėsti konsultacijas pienininkų žinių lygio kėlimui. Į šią švietėjišką veiklą turėtų įsijungti VšĮ "Melžimo mokymo centras", VĮ "Pieno tyrimai", Lietuvos žemės ūkio konsultavimo tarnyba. Turi būti užtikrintas mokymo programų finansavimas.**
- **Būtina didinti kontroliuojamų karvių skaičių (plėsti VĮ "Gyvulių produktyvumo kontrolė" veiklą). Gyvulių kontrolė ūkiams suteiktų daug duomenų apie karvių sveikatingumą ir pieno kokybę, tai padėtų ūkiams gerinti ir kontroliuoti pieno kokybę.**
- **Kitos priemonės, netiesiogiai susijusios su direktyvos 92/46/EEB nuostatomis ir galinčios turėti netiesioginės įtakos direktyvos įgyvendinimui, būtų susijusios su:**
 - **tikslinių pieno supirkimo kainų įvedimu**. Lietuvoje aukščiausios rūšies 2000 m. pieno supirkimo kaina buvo 583 lt./t., Europos Sąjungoje 2004 m. numatoma mokėti 1115 lt./t.
 - **bendrosios pieno kvotos įvedimu**. Šiuo metu yra 115 procentų tikslinės pieno kainos. Surinktas mokestis turi būti naudojamas išimtinai ES pieno rinkos priemonėms finansuoti (investiciniam supirkimui, eksporto subsidijoms, suvartojimo vidaus rinkoje rėmimui ir kt.). Gamintojų pajamos būtų didesnės, jei ES būtų suderėta mokėti tokias pat tiesiogines išmokas, kokias numatė mokėti šalių narių gamintojams, t.y. už - kvotinio pieno toną bei papildomas išmokas. Kvotų nacionalinį rezervą tikslinga būtų naudoti skatinant jaunos gamintojus, gamintojų, investavusių į gamybą, arba restruktūrizavimo skatinimo tikslais.
 - esant ekonominėms galimybėms **PVM mokesčio mažinimu** būtiniausioms maisto prekėms. Padidėtų pieno ir pieno produktų suvartojimas 2004 m. iki 320 kg. vienam gyventojui.
 - **vartojimo skatinimu**: parama sviesto, grietinėlės koncentruoto sviesto suvartojimui, kepinių gamybai; parama lieso pieno ir lieso pieno miltų suvartojimui sudėtinių pašarų gamybai; parama lieso pieno perdirbimui į kazeiną ir kazeinatus; parama sviesto pardavimui tiesioginiam vartojimui koncentruota sviesto forma.

- **Pasiekus aukštą pieno kokybę ir numatytą pieno kvotą, bendros pieno gamintojų įplaukos padidėtų per 769 mln. Lt. ir sudarytų apie 2081 mln. Lt.** Taikant ES reguliavimo priemones, **dirbančiojo visiško užimtumo pieno ūkyje vidutinės mėnesinės disponuojamos pajamos padidėtų iki 830-940 Lt.** Darbo našumas padidės 25 proc. 2004 metais pieno gamybos vidutinis pelningumas būtų apie 6-8 proc., o padidėjus karvių produktyvumui iki 6000 kg. per metus- išaugtų iki 15 proc.
- **Lietuvai tapus ES nare, pieno supirkimo kainos šalyje turėtų išaugti apie 65 proc. Dėl to pieno gamybos pardavimo pajamos padidėtų 59 proc.**
- Iš kitos pusės 12-27 proc. **išaugis išlaidos pašarams, gerokai padidės atskaitymai įrengimų ir pastatų nusidėvėjimui, apie 25 proc. sumažės dirbančiųjų skaičius pieno gamybos ūkiuose.** Gamybos pažanga turės būti svarbiausioji priemonė mažinant darbo imlumą pieno gamyboje ir artinant jį prie ES lygio. Įgyvendinus ES teisės aktus, reguliuojančius pieno ūkį, **labai išaugis administravimo išlaidos (kvotų administravimas).**
- Esant dabartiniam pieno perdirbimo efektyvumui ir pelno maržai parduodant produktus vidaus rinkoje, **pieno produktų mažmeninės kainos dėl pieno supirkimo kainų didėjimo padidėtų vidutiniškai iki 40 proc. Pieno produktų kainų kilimą labiausiai pajustų mažiausiai aprūpintos visuomenės grupės: kaimo gyventojai, bedarbiai, pensininkai ir kt., t.y. tie, kurie didžiąją savo biudžeto dalį išleidžia maistui.** Pabrangę pieno produktai didins atskirų sektorių įmonių gamybos bei veiklos kaštus, o tai neigiamai atsilieps jų veiklos rezultatams.
- **Jeigu higieniniams reikalavimams žalio pieno, termiškai apdoroto pieno ir pieno produktų gamybai nebūtų taikomas pereinamasis laikotarpis iki 2007 m. sausio 1 d., o reikėtų juos taikyti nuo 2004 m. sausio 1 d., tai Lietuvos pieno ūkio subjektai patirtų šoką - pieną būtų galima supirkti tik iš 6278 ūkininkų (atitinkančių direktyvos 92/46/EEB reikalavimus), atitinkamai iš 98609 melžiamų karvių, t.y. 432 tūkst. tonų pieno, arba 4,05 karto mažesnę kiekį negu 2001 m. Tai būtų susiję su pieno ir pieno produktų kainų išaugimu, pieno perdirbimo įmonių bankrotais, pajamų ir darbo netekimu didžiąjai daliai ūkininkų. Akivaizdu, kad trumpas direktyvinių nurodymų įgyvendinimo periodas nėra palankus Lietuvos ūkiui, todėl pereinamasis laikotarpis yra būtinas.**
- Nagrinėjant patiriamų kaštų santykinį poveikį pienininkystės verslo grupėms, pastebėta, kad **didžiausią neigiamą įtaką turėtų:**
 - **žalio pieno gamintojai,** laikantys 1-5 karves, kurie 99 proc. neįvykdo direktyvos 92/46/EEB reikalavimų.
 - **mobilūs pieno supirkimo punktai.** Jų veikla pagal direktyvą 92/46/EEB nenumatyta, jeigu iš supirkto pieno gaminami produktai ES rinkai. Mobilūs pieno supirkimo punktai turi būti palaipsniui uždaryti iki 2004 m. sausio 1 d.
 - **mažesnę neigiamą poveikį turėtų pieno perdirbimo įmonės.** Virš 90 proc. superkamo pieno perdirba pieno įmonės atitinkančios direktyvos 92/46/EEB reikalavimus ir turinčios ES sertifikatus. Nežiūrint stabilų pieno produktų rinkų Vakaruose ir, esant sunkiai ekonominei situacijai Rytų rinkose, susidaro neigiami kaštai, dėl pagamintų produktų saugojimo. Susidarius nepalankiai situacijai vidaus, užsienio rinkose turi būti vykdomi investiciniai pirkimai.

- Iš kitos pusės vartotojų apklausos, atliktos 2001 m. duomenimis, **didėja jautriai reaguojančių į geriamojo pieno (2,5 proc. riebumo) mažmeninę kainą**, kuri daugiau kaip tris kartus didesnė nei pieno supirkimo kaina. Vokietijoje, kaip ir visoje ES, geriamo pieno mažmeninė kaina yra tik du kartus didesnė nei supirkimo kaina.
- Izoliuotai imant, **Lietuvai įsijungus į ES rinką, geriamo pieno kaina išaugs apie 20-30 proc.** (santykis tarp mažmeninės ir supirkimo kainos turėtų būti lygus dviem), **šviežių pieno produktų kainos neturėtų išaugti, sviesto mažmeninės kainos padidės nedaug, sūrio kainos turėtų išaugti daugiau** (iki 20-35 proc.). Lietuvai tapus ES vieningos rinkos dalyve, didės konkurencija, o tai skatins įmones didinti veiklos efektyvumą, mažinti šviežių pieno produktų pelno maržą. Vartotojai turėtų laimėti dėl laisvosios prekybos sąlygojamo įvairesnio pieno produktų asortimento.

Įvertinus visas šias aplinkybes, atskirų pieno verslo grupių nuomones, galima teigti, kad direktyvos 92/46/EEB įgyvendinimą Lietuvoje, taikant 5 metų direktyvos įgyvendinimo ir 3 metų pereinamąjį laikotarpį, reikšmingos įtakos tiek žalio pieno gamintojams, tiek supirkėjams, tiek pieno perdirbėjams bei Lietuvos pieno ūkio verslo subjektams ir pieno bei pieno produktų vartotojams neturės. Žymiai didesnė našta tektų, jeigu pereinamasis laikotarpis nebūtų taikomas. Šiuo atveju Lietuvos pieno ūkio subjektai patirtų didesnę šoką ir didesnę pieno, pieno produktų kainų šuolį, kas turėtų pakankamai rimtos socialines- ekonomines pasekmes. Iššauktų ne tik socialines- ekonomines pasekmes, bet ir didintų visuomenės socialinę- psichologinę įtampą bei Euroskeptikų gretas.

2. ANALIZUOJAMO TEISĖS AKTO APIBŪDINIMAS

Teisės akto pavadinimas.

Tarybos direktyva 92/46/EEB "Higieniniai reikalavimai žalio pieno, termiškai apdoroto pieno ir pieno produktų gamybai bei realizavimui". Direktyva priimta 1992 m. birželio 16 d. ir skelbiama konsoliduota versija Europos Sąjungos duomenų bazėse.

Direktyvos tikslas ir reikalavimai.

Tikslas - užtikrinti higieninius reikalavimus gaunamam ir realizuojamam žaliam pienui, termiškai apdorotam geriamam pienui, pienui skirtam pieno produktų gamybai ir vartojimui skirtiems pieno produktams, kad garantuoti pieno produktų saugumą, aukštą gyventojų sveikatos apsaugos lygį bei siekiant sudaryti sąlygas tarptautinei rinkai pieno produktais.

Reikalavimai Bendrijoje gaminamai produkcijai:

1. Pienas turi būti gautas iš sveikų gyvulių, kuriuos reguliariai tikrina kompetentinga kontrolės institucija.
2. Pienas turi būti gaunamas iš fermų, kurios atitinka nurodytus veterinarinius- sanitarinius ir higienos reikalavimus fermai, melžimui, patalpoms, indams ir inventoriui, melžėjoms ir fermos darbininkams.
3. Pienas ir pieno produktai turi būti pastoviai tikrinami ir turi atitikti nurodytus gamybos higienos ir kokybės reikalavimus.
4. Realizuojamas pienas turi būti surenkamas pieno supirkimo punktuose, atitinkančiuose nurodytus patalpų, įrengimų, personalo higieninius reikalavimus.
5. Pienas gali būti perdirbamas pieno įmonėse, kurios atitinka nurodytus patalpų, technologinių įrengimų, inventoriaus, personalo higieninius reikalavimus.
6. Pieno produktai turi atitikti nurodytus fasavimo, pakavimo, ženklinimo ir etiketavimo, laikymo ir transportavimo bei sudėties ir kokybės įvertinimo reikalavimus.
7. Fermos, supirkimo punktai, perdirbimo įmonės turi būti registruojamos, atestuojamos ir sertifikuojamos.
8. Valstybė-narė turi turėti saugos ir kokybės įvertinimo sistemą, užtikrinančią direktyvos nuostatų įgyvendinimą, bei arbitražinę laboratoriją, arba naudotis nurodyta Bendrijos laboratorija pieno ir pieno produktų sudėčiai ir kokybei tirti.
9. Valstybės- narės priima įstatymus, poįstatyminius aktus ir administracines nuostatas, užtikrinančias šios direktyvos vykdymą, kas yra privaloma valstybei- narei.
10. Valstybės- narės priima nuostatas ir visas priemones kokybės kontrolei ir priežiūrai.

Teisinė bazė.

Šiuo metu galiojantys teisės aktai ir kiti normatyviniai dokumentai vienaip ar kitaip susiję su direktyvoje apibūžtomis nuostatomis:

1. LST 1137: 1997- Žalias karvių pienas, kokybės reikalavimai, nustatymas ir įvertinimas;
2. Pieno supirkimo taisyklės (Žin., 2001, Nr. 40-1406);
3. Veterinarijos ir higienos reikalavimai pieno ūkiuose, pieno pardavimui ir transportavimui (Žin., 2001, Nr. 99-35-93);
4. Veterinarijos sanitarijos reikalavimai pieno apdorojimo ir perdirbimo įmonėms bei reikalavimai pienui ir pieno produktams, gaminamiems pieno perdirbimo įmonėse (VVT 1997 m. spalio 27 d. įsakymas Nr. 4-169, ir papildyta 1998 m. gegužės 5 d. įsakymu Nr. 4-100 (1.2));

5. Didžiausias leistinas kenksmingų likučių kiekis piene (VVT 1998 m. balandžio 27 d. įsakymas Nr. 4-90);

6. Lietuvos Respublikos Seimo nutarimu Nr. VIII- 1728 patvirtinta "Lietuvos žemės ūkio ir kaimo plėtros strategija", kurioje pieninė galvijininkystė pripažinta viena iš prioritetinių žemės ūkio šakų;

7. Žemės ūkio strategijos įgyvendinimo priemonės. Pieno plėtra patvirtinta LRV.

Šie dokumentai iš esmės nusako ES direktyvos 92/46/EEB reikalavimus, tačiau dabartiniu metu neatitinka direktyvos nuostatų šiomis pozicijomis (1 lentelė).

Lentelė 1 . Direktyvos 92/46/EEB nuostatų neatitikimas Lietuvos teisiniais aktais ir normatyviniams dokumentams

	Lietuva	ES 92/46/EEC
Bendras bakterijų skaičius	1.000.000 1ml	100.000 1ml
Somatinių ląstelių skaičius	700.000 1ml	400.000 1ml
Pieno užšalimo temperatūra	-0,510	-0,520
Pieno surinkimas	Stacionarus ir mobilus	Stacionarus

Būtina papildyti šiais teisės aktais (2 lentelė), iš kurių 1-2 punktai turės tiesioginės įtakos direktyvos įgyvendinimui, o 3-5 - netiesioginės įtakos, tačiau bus svarbūs pieno ir pieno produktų rinkos reguliavimui.

Lentelė 2. Svarbiausių teisės aktų sąrašas

Eil. Nr.	Teisės akto pavadinimas	Priemonės, kurių įgyvendinimui reikalingas teisės aktas	Projekto rengėjai	Parengimo terminai	Institucija, priimanči teisės aktą
1.	Veterinarinių-sanitarinių reikalavimų įsigaliojimo tvarka pieno gamybos ūkiui	Direktyvos 92/46/EEB palaiapsniniui A priedo įgyvendinimui	VMVT	2002 m. II ketv.	VMVT
2.	Žalio pieno standartas	Direktyvos 92/46/EEB A priedo IV skyriaus įgyvendinimui	ŽŪM	2003 m. II ketv.	ŽŪM, SK
3.	LR žemės ūkio ir kaimo plėtros įstatymas	Pieno ir pieno produktų rinkos reguliavimo priemonių reglamentavimas, žemės ūkio institucinė plėtra	ŽŪM, SADM, AM	2002 m. II ketv.	LRS
4.	Pojstatyminiai aktai	Pieno rinkos ir pieno produktų reguliavimo priemonių įgyvendinimas	ŽŪM	2002 m.- 2003 m.	LRV, ŽŪM

3. PIENO ŪKIO APŽVALGA

3.1. Pieno sektoriaus būklės analizė

Lietuvos žemės ūkio ir kaimo strategijoje, patvirtintoje Lietuvos Respublikos Seimo 2000 metais pieninė galvijininkystė pripažinta viena iš prioritetinių žemės ūkio šakų.

Dabartinei pieno sektoriaus būklei poveikį turėjo šios pagrindinės veiksnių grupės:

- **Struktūriniai pokyčiai:** žemės reforma ir valstybinio sektoriaus ūkių privatizavimas; perdirbimo pramonės privatizavimas ir restruktūrizavimas; karvių skaičiaus ir produktyvumo mažėjimas, bandų fragmentavimas; pieno gamybos efektyvumo mažėjimas pieno fermose; lėtas marketingo grandinės formavimas ir žemas jos efektyvumas.

- **Situacija vidaus ir eksporto rinkose:** tradicinių produkcijos realizavimo rinkų pradimas reformų pradžioje; konkurencijos didėjimas vidaus ir užsienio pieno rinkose.
- **Rinkos reguliavimo, vidaus paramos, eksporto skatinimo politika:** vidaus rinkos reguliavimo mechanizmo, ypač, išteklių kainų staigus liberalizavimas; stabilios rinkos reguliavimo, pajamų palaikymo, eksporto skatinimo politikos neturėjimas.
- **Neracionali pieno ūkio struktūra.** 2001 m. spalio 1 d. ūkių, gaminančių pieną, buvo 222,8 tūkst., jie laikė 461,8 tūkst. karvių, t.y. vienam ūkiui teko vidutiniškai 2,07 karvės. Vyrauja smulkūs pieno ūkiai: 1-4 karvių ūkiai sudaro 95,5 proc. visų ūkių, juose laikoma 74,7 proc. visų pieninių karvių. 5 ir daugiau karvių ūkiai sudaro 4,5 proc. visų ūkių, juose laikoma 25,1 proc. visų pieninių karvių. Tokiuose ūkiuose nėra ekonominio pagrindo diegti šiuolaikines pieno melžimo bei šaldymo, pašarų ruošimo technologijas, užtikrinančias stabilios ir geros kokybės pieno gamybą. Esama pieno ūkių struktūra sąlygoja didelius pieno surinkimo, kokybės tyrimų kaštus, neužtikrina pieno kokybės stabilumo. Neįmanoma techniškai atskirti aukštos kokybės pieno nuo žemesnės. Dėl tos priežasties, surenkant pieną iš smulkių ūkių, jo kokybė prastėja, o pramonė, siekdama pagaminti šiuolaikinius kokybės reikalavimus atitinkančius pieno produktus, priversta didinti perdirbimo kaštus.
Esant tokiai pieno ūkių struktūrai neracionaliai panaudojami gamybos ištekliai, didelės darbo sąnaudos. Pieno gamintojų kooperacija sustiprintų pieno ūkius, tačiau dėl nepalankios teisinės aplinkos ir žemdirbių neigiamos nuostatos ji silpnai plėtojasi.
- **Neaiški stambių pieno ūkių perspektyva.** Iki šiol tebesitęsiantis žemės grąžinimo procesas ir dėl to galiojantis žemės pardavimo juridiniams asmenims draudimas, žemės ūkio bendrovių įstatymo netobulumai sudaro sunkumus plėtotis stambiems pieno ūkiams.
Ūkininkai ir žemės ūkio įmonės negali sukaupti pakankamai nuosavų lėšų ilgalaikėms kapitalo investicijoms ir apyvartinių fondų formavimui. Nėra palankios finansinio aprūpinimo sistemos, palyginti didelės žemės ūkiui suteikiamų kreditų metinės palūkanos (apie 12-16 proc.).
Pieno ūkių plėtrą apsunkina tebevykstanti žemės reforma, nefunkcionuojanti žemės rinka. Žemės ūkio respondentinių įmonių duomenys (2000 m.) rodo, kad specializuoto pieno ūkio vidutinis dydis 42,28 ha, iš jų nuomojama 25,56 ha. Siekiant pagreitinti ūkių restruktūrizavimo procesą, tikslinga dalinai kompensuoti pieno ūkių plėtrai reikalingos žemės įsigijimo išlaidas. Lietuvoje neleidžiama užsieniečiams pirkti žemės, tačiau ateityje šis apribojimas bus panaikintas. Todėl iki įstojimo į ES yra tikslinga kompensuoti dalį žemės įsigijimo išlaidų, siekiant pieno ūkių stambėjimo, pasinaudojant mažesne žemės paklausa ir kainomis, kurios galėtų susiklostyti ateityje didėjant paklausai.
- **Nepakankama gaminamo pieno kokybė.** 2001 m. per 30 proc. viso pristatomo perdirbti pieno atitiko ES minimalius pieno kokybės reikalavimus, 2001 m. superkamo pieno kokybė gerėja (2001 m. I pusr. aukščiausios rūšies pieno supirkta 49 proc.).
- **Žemas karvių produktyvumas.** Lietuvoje santykinai žemas karvių produktyvumas didina pieno savikainą, mažina pieno gamybos efektyvumą, santykinai padidina investicijų poreikį. Žemą karvių produktyvumą lemia nepakankamo genetinio potencialo karvių banda ir vyraujanti prasta pašarų bazė.
Veisliniai gyvuliai. Daugiausiai Lietuvoje laikoma Lietuvos juodmargių ir Lietuvos žaliųjų veislių karvių. Kontroliuojamų karvių bandų produktyvumo duomenys rodo, kad 2000 metais kontroliuojamų Lietuvos juodmargių produktyvumas 4521 kg, Lietuvos žaliųjų – 4162 kg. Siekiant padidinti laikomų karvių genetinį potencialą, tikslinga remti ūkininkus, kurie plečia pieno gamybą išgydami veislines telyčias, taip didindami pieno gamybos efektyvumą.

Pašarų bazė. Pievos ir ganyklos Lietuvoje yra pagrindinis pašarų šaltinis galvijams. Vasarą jos naudojamos ganymui (augimo periodas 140 - 150 dienų) ir konservuotų pašarų gamybai. Žiemos metu racionų pagrindą sudaro šienas ir silosas. Kartu su žoliniais pašarais šėrimui naudojami koncentruotieji pašarai, javų grūdai, cukrinių runkelių griežiniai, pašariniai runkeliai ir kt. Tiek šieno, tiek siloso kokybė dažniausiai yra gana bloga, nes žolynai pašarui gaminti yra pjaunami per vėlai. Pačių pievų ir ganyklų kokybė taip pat labai įvairi, bet dauguma žolynų Lietuvoje yra gana prastos būklės: dominuoja prastos pašarinės vertės žolių rūšys, didelis kiekis piktžolių, dauguma pievų ir ganyklų nėra atnaujintos 10 ir daugiau metų. Blogos kokybės žoliniai pašarai neleidžia išnaudoti gyvulių genetinio potencialo, todėl netgi sunku įvertinti mūsų turimų galvijų produktyvumo galimybes jeigu būtų sudarytos optimalios laikymo ir šėrimo sąlygos.

Pagrindinės priežastys nulemiančio blogą žolinių pašarų kokybę:

1. Technikos stoka, o ir turima dažniausiai paveldėta iš kolūkinių laikų jau morališkai bei fiziškai pasenusi. Todėl žolės pjovimas yra gana brangus ir ūkininkai vietoj to, kad pjautų jauną neperaugusią žolę du kartus ir pasigamintų geros kokybės pašarą, verčiau pjauna vieną kartą ir peraugusią žolę.
2. Mažas žolynų intensyvumas (mažas gyvulių skaičius ganyklos hektare, rištinis ganymas, nepakankamas tręšimas). Vasaros metu prioritetas skiriamas pašarų gamybai žiemai ir visai nedaug dėmesio skiriama ganymui.
3. Žolynai įrengiami senais metodais, kai sėjama su javų antsėliu ir naudojamos mažos sėklos ir trąšų normos, todėl jau pirmais metais pievos ir ganyklos yra gana retos.
4. Dominuojantys smulkūs ūkiai priklausomi nuo šieno, kaip pagrindinio pašaro, gamybos. Tačiau oro sąlygos dažniausiai nebūna palankios geros kokybės šienai pasigaminti. Siloso gamyba ritiniuose (tai būtų geriausia alternatyva šienai) jiems dažniausiai neprieinama, nes agroserviso paslaugas teikiančių įmonių dar yra labai mažai, o kooperacija taip pat neišplėtota.
5. Žinių stoka. Tik nedidelė ūkininkų dalis turi specialųjį žemės ūkio išsilavinimą. Sprendžiant minėtas problemas tikslinga būtų: įrengti naujus žolynus arba atnaujinti senus (ypač akcentuotina ankštinių žolių (baltųjų dobilų, liucernos) nauda), diegti naujas žolių rūšis ir veisles, tobulinti ganymo metodus, plėtoti siloso gamybą, sudaryti sąlygas plėtoti kooperacijai.

• **Nestabilios valstybinio reguliavimo priemonės pieno ūkyje.** Pieno ūkių, pagrįstų šeimos darbu, kūrimosi procesas buvo ir tebėra pernelyg lėtas. Per pastarąjį dešimtmetį pieno ūkio rėmimui valstybė skyrė apie 1 mlrd. Lt., tačiau šeimos ūkių, laikančių 11-150 karvių, susikūrė apie 900, juose pagaminama tik apie 130 tūkst. tonų pieno per metus. Lėtą šeimos tipo ūkių kūrimąsi galima būtų paaiškinti tuo, kad nebuvo nuoseklios valstybės politikos šio sektoriaus plėtojimui, paramos sąlygos ir dydžiai keitėsi kasmet. Ilgą laiką pagrindinį dėmesį telkiant į pieno kainų rėmimą, o ne į investicijų rėmimą, papildomos pavienių ūkininkų pajamos buvo menkos ir negalėjo būti panaudotos ūkio plėtimui ar veterinarinių-sanitarinių sąlygų gerinimui.

• **Valstybinės pieno ūkio plėtros politikos ribotumas** - menkas valstybės dėmesys pieno perdirbimo pramonės plėtojimui. Žinant, kad rinkoje konkuruoja tik galutinis produktas, valstybė beveik netaikė priemonių, skatinančių įmonių restruktūrizaciją, konsolidaciją, naujų, modernių produktų gamybą ir naujų rinkų paiešką siekiant gauti didesnes pajamas už parduodamus produktus tam, kad būtų didinama jų ekonominė galia ir gerinamas valstybės prekybos balansas. Dar daugiau, valstybės finansinių išteklių injekcijos į atskiras pieno įmones ar perteklinių, paklausos neturinčių produktų pirkimas, dirbtinai lėtino restruktūrizavimą. Teisiniai įmonių veiklą reglamentuojantys aktai leido rinkoje veikti iš esmės bankrutavusioms įmonėms, dėl to gerai dirbančioms buvo sudėtinga efektyvinti gamybą. Turint omenyje pieno rinkos segmentavimą, pramonės pagaminti pieno produktai dėl nevienodų reikalavimų priversti konkuruoti su neapdorotais produktais, parduodamais turguose ir kitose vietose (jie sudaro apie 1/3 visos pieno produktų rinkos šalyje).

Paminėtinos kitos pieno ūkių problemos:

- senyvas pieno gamintojų amžius. Virš 54 proc. visų pieno gamintojų yra vyresni nei 60 metų, 25 proc. - 50 – 59 metų ir tik 21 proc. - iki 50 metų amžiaus.
- santykinai žemas dėl nedidelės perkamosios galios pieno ir pieno produktų suvartojimas vietinėje rinkoje;
- santykinai aukšti pieno produktų gamybos kaštai.

Ruošiantis narystei ES, būtina sumažinti ar panaikinti pieno ūkio išdėstytas problemas, nes įsijungus į vieningą ES rinką, pasikeis pieno ūkio veiklos sąlygos, padidės konkurencija.

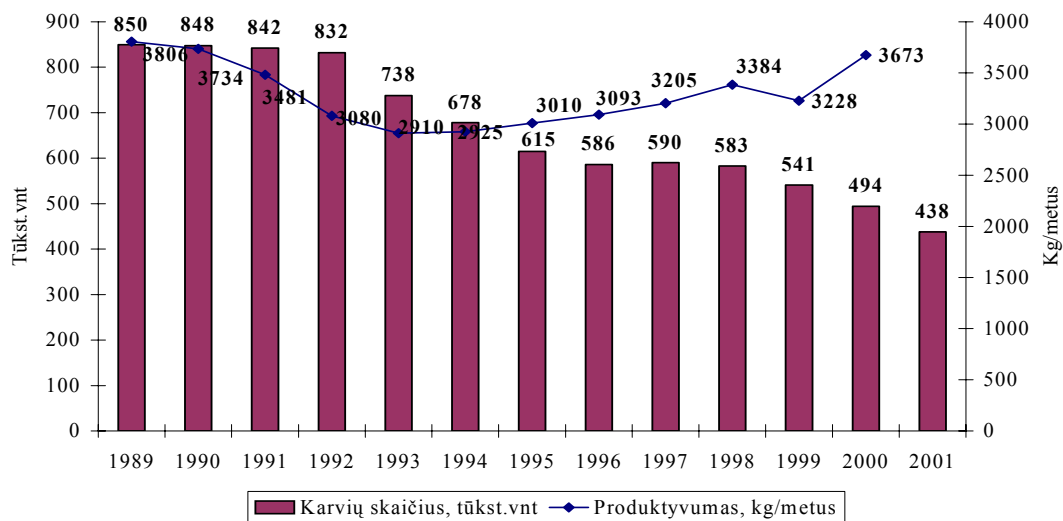
Pasirengimo stojimui į ES laikotarpis turi būti maksimaliai išnaudotas, kad Lietuva padidintų pieno ūkio konkurencingumą, efektyvumą, įstojusi į ES galėtų sėkmingai konkuruoti bendroje pieno ir pieno produktų rinkoje. Siekiant šių tikslų valstybės vaidmuo, reguliuojant bei plėtojant pieno ūkį apima:

- Palankių teisinių, ekonominių bei institucinių prielaidų efektyvaus pieno ūkio plėtrai sudarymą, atsižvelgiant į integracijos į ES reikalavimus;
- Palankaus užsienio prekybos režimo formavimą pieno produktų eksportui, eksportinės produkcijos gamybos bei marketingo netiesioginį rėmimą atsižvelgiant į prisiimtus tarptautinius įsipareigojimus;
- Vienodų konkurencinių sąlygų užtikrinimą parduodant vidaus rinkoje pramonės pagamintus bei neapdorotus pieno produktus.

Tinkamai išsprendus problemas, galima tikėtis pelningos pieno ūkio plėtros.

3.2. Karvių skaičius ir produktyvumo pokyčiai

Permainų įtakoje 2000 metus, palyginti su 1990-aisiais, karvių skaičius sumažėjo perpus. 2000 metais pieno gamyba sudarė tik 55 proc. 1990 metų lygio (1990 m. vienam gyventojui buvo pagaminta 847 kg, o 2000 m. - 466 kg). Per dešimtmetį 2,5 karto sumažėjo pieno ir pieno produktų suvartojimas, tenkantis vienam gyventojui.



paveikslas 1. Karvių skaičiaus¹ ir produktyvumo pokyčiai

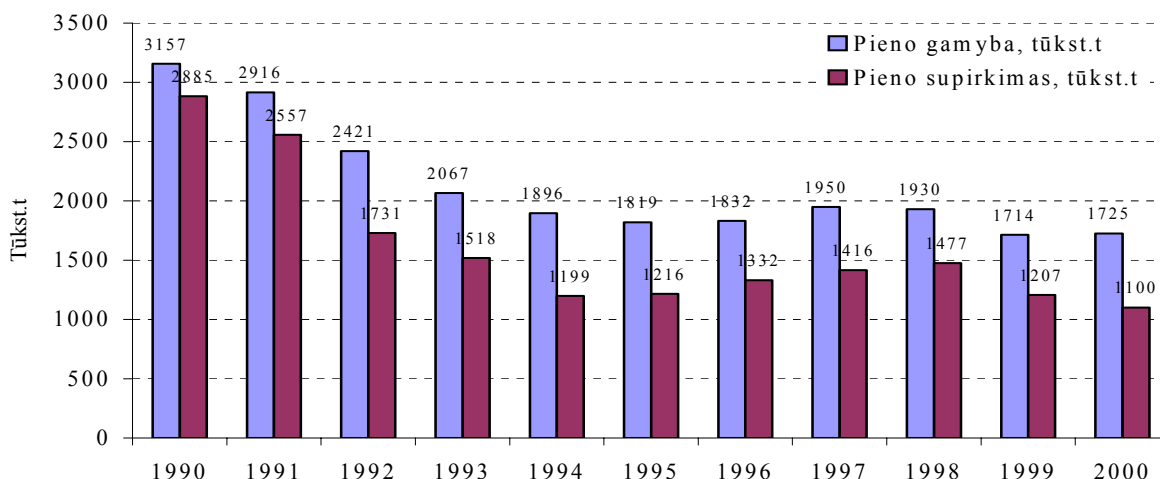
¹ Karvių skaičius pateiktas atitinkamų metų sausio 1 d.

Statistikos departamento duomenimis, 2000 m. iš karvės primelžta 3673 kg. pieno, t.y 445 kg. daugiau negu 1999 m., tačiau 37 proc. mažiau negu ES šalyse (5814 kg). (Šaltinis: Prospects for agricultural markets 2001-2008 (July 2001), Direkorate-General for Agriculture, European Commission). Kontruoliuojamų karvių primilžis 2000 m. siekė vidutiniškai 4447 kg., 5 proc. daugiau negu 1999 metais.

3.3. Pieno gamyba ir supirkimas

2000 m. pieno gamyba sudarė 17 proc. bendrosios žemės ūkio produkcijos vertės.

Pieno gamybos apimtį šalyje lemia ne tik karvių skaičius ir primilžis, bet ir pieno supirkimo kainų bei gamybos kaštų pokyčiai. Mažėjančios pieno supirkimo kainos, sutrikę atsiskaitymai už supirktą pieną, augančios dėl brangstančių išteklių pieno gamybos išlaidos lėmė, kad 2000 metais, palyginti su 1999 metais, pieno supirkimai sumažėjo 9 proc.



paveikslas 2. Pieno gamyba ir supirkimas Lietuvoje 1990 –2000 metais, tūkst. t

2000 metais pieną gamino 219 tūkst. ūkių, apie 46 proc. visų ŽŪB, įmonių, ūkininkų ir kitų gyventojų ūkių. Iš ūkininkų ir kitų gyventojų ūkių superkama 85 proc. viso superkamo pieno.

Pieno gamyba turi ir socialinį aspektą, garantuodama esminę pajamų dalį daugeliui kaimo gyventojų.

3.4. Pieno supirkimo punktų analizė

Lietuvoje veikia 1286 stacionarūs pieno supirkimo punktai (šaltinis: VMVT, 2002 01 01). Iš jų 372 (29 proc.) pieno supirkimo punktų pilnai atitinka ES direktyvos 92/46/EEB reikalavimus: punkte veikia pieno šaldymo įranga, sanitarinė- higieninė patalpų būklė nekelia užteršimo pavojaus pienui. Likusiems 914 pieno supirkimo punktams reikalingos investicijos: 333 pieno supirkimo punktai neturi šaldymo įrangos, 643- reikalingas einamasis remontas, 194- kapitalinis remontas.

Lentelė 3. Pieno supirkimo punktų analizės duomenys

Pieno supirkimo punktų grupės	Vienetai
Iš viso stacionarių pieno supirkimo punktų	1286
Iš jų:	
neturi pieno šaldymo įrangos	333
reikalingas einamasis remontas	643
reikalingas kapitalinis remontas	194

Šaltinis: VMVT

3.5. Pieno perdirbimas

Kartu su struktūros pokyčiais žemės ūkyje, pieno perdirbimo sektoriuje vyko įmonių privatizacija, vėliau jų koncentracija (2000 m. per 70 proc. viso pieno supirko ir perdirbo 3 pieno perdirbimo įmonės). Dėl šių pokyčių kardinaliai pasikeitė pieno produktų eksporto struktūra: daugiau negu pusė pieno produktų eksportuojama į Vakarų šalių rinkas.

Pieno produktų eksportas sudaro per 30 proc. viso žemės ūkio ir maisto produktų eksporto. Pieno produktai sudaro pagrindinę į vakarų rinkas eksportuojamos žemės ūkio ir maisto produkcijos dalį. Šis rodiklis rodo, kad lietuviški pieno produktai atitinka kokybės ir maisto saugos reikalavimus, taikomus ES ir kitose šalyse. Tačiau būtina pažymėti susidariusį išsivystymo atotrūkį tarp pirminio pieno gamybos sektoriaus ir pieno pramonės.

Lentelė 4. Pieno ir pieno produktų balanso suvestinė

	Mato vnt.	2000 m.
Primelžta pieno	tūkst. t	1725
Supirkta pieno	tūkst. t	1100
Importas	tūkst. t	40
Eksportas	tūkst. t	492
Suvartojimas vidaus rinkoje	tūkst. t	1273
Suvartojimas 1 gyventojui	kg	290*
Sūrių pagaminta	tūkst. t	41.2
Suvartojimas vidaus rinkoje	tūkst. t	13.4
Suvartojimas 1 gyventojui	kg	3.8
Eksportas	tūkst. t	32.4
Sviesto pagaminta	tūkst. t	19.3
Suvartojimas vidaus rinkoje	tūkst. t	11.7
Suvartojimas 1 gyventojui	kg	3.3
Eksportas	tūkst. t	11.1
Lieso pieno miltų pagaminta	tūkst. t	16.1
Suvartojimas vidaus rinkoje	tūkst. t	2.6
Eksportas	tūkst. t	13.7
Nenugriebto pieno produkcijos Pagaminta	tūkst. t	288.6
Suvartojimas vidaus rinkoje	tūkst. t	302.4
Suvartojimas 1 gyventojui	kg	86.4

*Šaltinis: Namų ūkių pajamos ir išlaidos, 2000 m., Statistikos departamentas prie LRV.

3.6. Pieno ūkio plėtros prognozės

Atsižvelgiant į racionalias vartojimo normas, pieno ir pieno produktų paklausos bei pasiūlos kitimo tendencijas vidaus ir užsienio rinkose, pienininkystės ūkių restruktūrizavimo ir modernizavimo tendencijas parengtos pieno ūkio plėtros prognozės.

Vidaus rinkos plėtrą lemia mažmeninių kainų, gyventojų pajamų pokyčiai, vartojimo įpročių kaita. Sparčiau gerėjant ekonominei situacijai ir augant gyventojų perkamajai galiai, pieno ir pieno produktų suvartojimo lygis turėtų susilyginti su išsivysčiusių šalių vartojimo lygiu ir pagal optimistinį variantą 2004 metais vienas gyventojas per metus suvartos 323 kg pieno ir pieno produktų.

Įvertinus realų darbo užmokesčio pokytį bei pieno produktų paklausos elastingumą pajamoms, prognozuojama, kad 2004 metais vienas gyventojas per metus suvartos apie 310 kg pieno ir pieno produktų. Tai pesimistinis variantas.

Pagal prognozuojamą gyvulių skaičių pašarams bus sunaudojama apie 200 tūkst. t pieno.

2000 metais apie 40 proc. pagamintų pieno ir pieno produktų buvo eksportuota. Prognozuojama, kad pieno produktų eksportas didės. 2004 metais pagal pesimistinį variantą bus eksportuota 500 tūkst. t pieno, pagal optimistinį – 890 tūkst. t. Tai lems subsidijų mažinimas užsienio šalyse ir numatomos žemės ūkio politikos kryptys, kai pereinama prie netiesioginės paramos žemės ūkiui, finansuojamos marketingo programos, plėtojamoms eksporto draudimo bei kreditavimo sistemos.

Pieno ir pieno produktų importas, 2000 metais sudarė apie 0,6 proc. vartojimo, 2004 metais išliks panašaus lygio ir vidaus vartojime sudarys iki 5 proc. Pieno ir pieno produktų, perskaičiuotų į piena, paklausos ir pasiūlos prognozės pateiktos lentelėje.

Lentelė 5. Pieno pasiūlos ir paklausos prognozės 2004 metais [8]

Rodikliai	Prognozės
Pieno gamyba, tūkst. t	2250
Importas, tūkst. t	74
Suvartojimas vidaus rinkoje, tūkst. t	1434
Eksportas, tūkst. t	890
Pieno suvartojimas 1 gyventojui per metus, kg	323
Apsirūpinimas, proc.	157

Pagaminti 2,25 mln. t pieno prognozuojama intensyvinimo būdu - didinant pieno primilžį iš karvės. Jeigu Lietuvoje primilžio tempai išliktų tokie patys kaip per pastaruosius šešerius metus, tai 2004 metais galima laukti 4800 kg primilžio, 2006 metais- 5000 kg. Prognozuojamiems pieno poreikiams patenkinti 2006 metais Lietuvoje turėtų būti laikoma 430 - 450 tūkstančių karvių.

Lentelė 6. Pieno ūkio plėtros prognozės

	2000	2001	2002	2003	2004	2005	2006
Pieno gamyba, tūkst. t.	1725	1815	1980	2120	2250	2250	2250
Vidutinis metinis karvių skaičius tūkst.	494	438	450	460	449	459	450
Karvių produktyvumas, kg	3673	3950	4300	4600	4800	4900	5000
Užimta, tūkst. SD	58.8	56.6	49.8	45.3	41.5	40.8	35.4
Žemės poreikis pieno ūkiams, tūkst. ha.	792.2	789.0	784.0	781.5	782.9	782.4	765.0

SD - sąlyginiai darbuotojai.

4. DIREKTYVOS ĮGYVENDINIMO PASEKMIŲ ĮVERTINIMAS

4.1. Direktyvos 92/46/EEB nuostatos pieno gamybos ūkiuose

Veterinarijos ir higienos reikalavimų laikymasis pieno ūkiuose padeda išvengti pieno užterštumo ir užtikrina pieno saugą ir kokybę. Direktyva 92/46/EEB nustato reikalavimus:

- galvijų sveikatos būklei,
- karvių laikymo patalpoms,
- melžimui ir melžimo vietai,
- pieno apdorojimo patalpoms,
- įrangai ir inventoriui,
- asmens higienai,
- pieno kokybės rodiklius.

4.1.1. Reikalavimai galvijų sveikatos būklei

Parduodamas pienas turi būti gaunamas iš karvių, kurios kontrolės tarnybos oficialiai pripažintos nesergančiomis tuberkulioze ir brucelioze, neturinčių jokių infekcinių ligų, kuriomis gali užsikrėsti žmonės, požymių, kurių piene nėra jokių nebūdingų juslinių pakitimų, neturinčių akivaizdžių bendros sveikatos būklės sutrikimų, nesergančių lytinių organų ligomis, sukeliančiomis išskyras, virškinamojo trakto ligomis, pasireiškiančiomis viduriavimu bei karščiavimu, pastebimu tešmens uždegimu, kurių tešmuo neturi žaizdų, galinčių pakenkti pieno kokybei, duodančių ne mažiau kaip 2 litrus pieno per dieną.

4.1.2. Pagrindiniai direktyvos 92/46/EEB reikalavimai pieno ūkių patalpoms (karvių laikymo, melžimo, pieno apdorojimo) bei įrangai ir inventoriui

Žalias pienas turi būti gaunamas iš registruotų pieno ūkių. Karvidės ir kitos joms priklausančios patalpos turi būti pakankamai švarios, tvarkingos, geros būklės. Patalpos, kuriose gyvuliai melžiami ar laikomas, apdorojamas arba šaldomas pienas, turi būti išdėstytos ir įrengtos taip, kad būtų išvengta pieno užteršimo. Jos turi būti lengvai valomos ir dezinfekuojamos. Patalpose turi būti:

1. sienos ir grindys, lengvai valomos tose vietose, kur jos gali būti suterštos arba užkrėstos;
2. taip sudėtos grindys, kad lengvai galėtų nutekėti skysčiai ir būtų lengva pašalinti atliekas;
3. pakankamas vėdinimas ir apšvietimas;
4. tinkamas ir pakankamas aprūpinimas geriamuoju vandeniu;
5. lengvai plaunami, valomi ir dezinfekuojami įranga bei įrengimai.

Pieno laikymo patalpoje turi būti tinkama pieno šaldymo įranga, patalpa turi būti pakankamai atskirta nuo gyvulių laikymo patalpų. Patalpos turi būti tinkamai atskirtos nuo taršos šaltinių– tualetų ir mėšlo kaupimo vietų. Priėjimui prie karvidžių ir kitų joms priklausančių pastatų neturi trukdyti mėšlo ar kitų medžiagų sancaupos. Mėšlas turi būti šalinamas reguliariai.

Kiaulių ir paukščių negalima laikyti karvidėse ar melžimo patalpose. Būtina kontroliuoti, kad nebūtų musių, graužikų, kitų parazitų. Chemikalai ir vaistai turi būti laikomi saugioje, tam tikslui skirtoje vietoje. Pašarų, kurie gali pakenkti pieno kokybei, negalima laikyti karvidėse.

Įranga ir inventorių arba jų paviršiai, susiliečiantys su pienu (indai, talpyklos, skirti melžimui, laikymui ir transportavimui), turi būti pagaminti iš nerūdijančios, lygios, lengvai plaunamos ir dezinfekuojamos medžiagos, kurios kiekiai, pereinantys į pieną sąlyčio su juo metu, nesukelia grėsmės žmonių sveikatai, nepablogina pieno sudėties ar juslinių savybių.

Melžimui naudojami įrengimai, įrankiai ir visos jų dalys turi būti švarūs ir tvarkingi.

Po melžimo pieno indai, mechaninio melžimo įrengimai ir talpyklos, susiliečiantys su pienu, turi būti plaunami ir dezinfekuojami.

Išplauti ir išdezinjekuoti pieno melžimo, apdorojimo įrengimai ir indai, pieno laikymo ir transportavimo talpyklos turi būti perplaunami geriamuoju vandeniu. Įrankiai ir šepėčiai turi būti laikomi laikantis higienos reikalavimų.

4.1.3. Reikalavimai asmens higienai

Direktyvoje reikalaujama, kad asmenys, atliekantys melžimą ir apdorojantys žalia pienu, privalo vilkėti švairius darbo drabužius, melžėjai, prieš pradėdami melžti turi nusiplauti rankas ir stengtis jų nesusitepti kol bus melžiama. Tuo tikslu netoli melžimo vietos turi būti praustuvas, kad asmenys, atliekantys melžimą arba apdorojantys žalia pienu, galėtų nusiplauti rankas.

Darbdavys turi imtis reikiamų priemonių, kad asmenims, galintiems užkrėsti žalia pienu, nebūtų leidžiama jį apdoroti, kol nebus įrodymų, kad šie asmenys nebekelia tokios grėsmės.

Visi melžiantys gyvulius ir apdorojantys žalia pienu asmenys turi turėti medicininę pažymą, kad šį darbą jiems leidžiama dirbti.

4.1.4. Pieno kokybės rodikliai

Direktyva 92/46/EEB nustato reikalavimus pieno kokybei:

- Bendras bakterijų skaičius, esant 30°C (1 ml) < 100.000 (dvių mėnesių geometrinis vidurkis, kas mėnesį paimant mažiausiai du mėginius);
- Somatinių ląstelių kiekis (1 ml) < 400.000 (trijų mėnesių geometrinis vidurkis, kas mėnesį paimant mažiausiai vieną mėginį)
- Nenugriebto karvių pieno užšalimo taškas, esant 20°C temperatūrai, turi būti ne aukštesnis kaip - 0,520°C ir tankis ne mažesnis kaip 1028 g/l, arba jo ekvivalentas liesame piene; minimalus baltymų kiekis, gaunamas dauginant azoto kiekį piene % iš 6,38, turi būti 28 g/l; minimalus sausųjų beriebalinių medžiagų kiekis turi būti ne mažesnis kaip 8,5%.

Lietuvoje pieno gamintojų perkamo pieno sudėtis ir kokybė vertinama sertifikuotoje VĮ "Pieno tyrimai", vadovaujantis Lietuvos standartu LST 1137: 1997 "Žalias karvių pienas. Kokybės reikalavimai. Nustatymas ir įvertinimas" ir Pieno supirkimo taisyklėmis (Žin., 2001, Nr. 40-1406).

Lietuvoje laipsniškai perimami ES pieno kokybės standartai: nuo 2000 m. sausio 1 d., įvedus žalio pieno standarto pakeitimus, aukščiausios rūšies pienas Lietuvoje atitinka ES minimalius pieno reikalavimus. 2001 metais vertinant pagal somatinių ląstelių skaičių piene 88 proc. visų tirtų bandinių atitiko ES reikalavimus, vertinant pagal bakterinį užterštumą – 42 proc. 2001 metais 51,8 procentų Lietuvoje supirkto pieno visiškai atitiko Tarybos direktyvoje 92/46/EEB numatytus žalio pieno reikalavimus. Pastebimas pieno kokybės spartus gerėjimas: 1999 m. aukščiausios rūšies pieno buvo supirkta tik 32,8 proc., 1,5 karto mažiau, palyginti su 2001 metais.

Lentelė 7. Pieno supirkimas pagal rūšis, proc.

	1999 m.	2000 m.	2001 m.
A rūšis	32.8	33.5	51.8
I rūšis	18.1	29.3	24.6
II rūšis	42.2	26.1	17.8
Nerūšinis	6.9	11.2	5.8
Iš viso	100.0	100.0	100.0

Šaltinis: *Augalininkystės ir gyvulininkystės produkcijos supirkimas 1999, 2000, 2001 metais.* – Statistikos departamentas

Pagrindinės priežastys, kodėl Lietuvoje pusė pieno neatitinka ES reikalavimų: smulkūs pieno ūkiai, kurie dėl prastos pieno gamybos aplinkos nepajėgia laikytis higienos reikalavimų, 90 proc. ūkių neturi pieno šaldymo įrangos, nepakankamas žinių lygis. Šias visas problemas padėtų išspręsti investicinių programų įgyvendinimas pieno ūkiuose, pieno supirkimo sistemos pertvarka (būtina, kad pieno supirkimo punktai dirbtų du kartus per dieną) bei aktyvus pienininkų švietimas.

4.2. Direktyvos įgyvendinimo nauda

- Lietuvos ūkis labiau integruosis į Europos Sąjungos valstybių ekonominę erdvę, nes funkcionuos pagal tuos pačius standartus.
- Išsaugys pieno ūkio stabilumas, nes sumažės žalos tikimybė dėl kokybinių pieno rodiklių ar ženklų kainų augimo tarptautinėse rinkose.
- Padidės ūkio atsparumas pasaulinėms ekonominėms krizėms, dėl kurių dažniausiai padidėja rinkų nestabilumas ir įtakojamos pieno produktų kainos.
- Padidės pieno gamybos efektyvumas, nes bus taikomos technologijos, užtikrinančios kokybiško pieno gamybą.
- Sustiprės perdirbimo pramonėje įmonių konsolidacija, nes bus dirbama pagal vienodus kokybinius reikalavimus.
- Pagerės gaminamo pieno produkcijos kokybė, nes jų vertinimui bus taikomi vienodi kriterijai ir kokybės tikrinimo standartai.

4.3. Pagrindinės prielaidos kaštų skaičiavimuose

Skaičiuojant investicijų poreikį šių pieno ūkių modernizavimui, buvo remtasi šiomis prielaidomis:

- Įvertinus šios grupės pieno gamintojų amžių, daroma prielaida, kad 50 proc. visų pieno ūkių investuos į ūkį, o likusieji nedalyvaus pieno rinkoje.
- Remiantis ekspertų vertinimu, 50 proc. ūkių nėra sudėtos grindys, nėra įrengta duobė srutų kaupimuisi. Grindų ir srutų duobės fermoje įrengimas vienam ūkiui (fermos dydis 20 m²) kainuoja 1 tūkst. Lt.
- Pieno laikymo ir šaldymo patalpos įrengimui reikalinga 2 tūkst. Lt (daroma prielaida, kad kiekviename ūkyje yra patalpa, kuri yra naudojama ūkiniams tikslams).
- Ūkyje, kur vidutiniškai per parą pagaminama iki 80 - 100 kg pieno (piko metu), reikalingas 100 litrų talpos pieno šaldytuvai, kuris kainuoja apie 5000 Lt (pagamintas AB "Astra"). Darant prielaidą, kad dalis šaldytuvų gali būti įsigyjama nenaujai, skaičiuota vidutinė šaldytuvo kaina 3000 Lt.
- Kapitaliniams įdėjimams naujo pastato statybai, skaičiuojant vienai karvės vietai, buvo naudota 12 tūkst. litų atskaita, o senų tvartų rekonstrukcijai - 7 tūkst. litų. (Žemės ūkio inžinerijos instituto duomenimis statybai- nuo 11,7 iki 24,7 tūkst. Lt., rekonstrukcijai- 6,6- 8,1 tūkst. Lt., priklausomai nuo fermos tipo).

4.4. Investicijų poreikis pieno ūkiuose, norint atitikti direktyvos 92/46/EEB reikalavimus

2001 m. spalio 1 d. buvo 222,9 tūkst. ūkiai, kuriuose laikoma 461,8 tūkst. karvių, t.y. vienam ūkiui teko vidutiniškai 2,07 karvės. Vyrauja smulkūs pieno ūkiai: 5-9 karvių ūkiai sudaro 3,78 % visų ūkių, juose laikoma 10,8 % visų pieninių karvių. Ūkių, laikančių 10 ir daugiau karvių yra 1570, juose laikoma 67 tūkst. karvių.

Daugiausia investicijų reikia naujai kuriamiems ūkiams.

Lentelė 8. Investicijų poreikis pieno ūkių plėtrai [8]

Investicijų paskirtis	Reikalingos investicijos, mln. Lt
Karvidės	
naujų statyba	210,3
renovacija	34,8
Įranga (melžimo, šaldymo)	254,3
Veršidės telyčaitėms	
naujų statyba	13,5
renovacija	2,6
Telyčių tvartai	
naujų statyba	51,7
renovacija	8,3
Šieno daržinės	131,2
Silosinės	90,7
Mėšlidės	128,6
Ganyklų įrengimas	148,0
Pašarų ruošimo technika	132,8
Veislininkystė	30,0
Iš viso	1214,3

Atsižvelgiant į Lietuvos prašomą pieno kvotą (2250 tūkst. t) ir norint, kad prekinį pieną gamintų tik ES reikalavimus atitinkantys ūkiai, investicinių lėšų poreikis modernizavimui sudarytų apie 1214,3 mln. Lt (8 lentelė).

Lentelė 9. Visų ūkių grupavimas pagal karvių skaičių

2001 10 01

Ūkių, turinčių karvių, skaičius	Ūkių skaičius	Dalis bendrame ūkių skaičiuje, %	Karvių skaičius	Dalis bendrame karvių skaičiuje, %
1 karvė	121017	54.30	121017	26.20
2 karvės	60965	27.35	121930	26.40
3 karvės	21631	9.71	64893	14.05
4 karvės	9281	4.16	37124	8.04
5 karvės	4172	1.87	20860	4.52
6-9 karvės	4247	1.91	29063	6.29
10-19 karvių	1061	0.48	13515	2.93
20-29 karvių	182	0.08	4273	0.93
30-49 karvių	115	0.05	4322	0.94
50-99 karvių	65	0.03	4451	0.96
100 ir daugiau karvių	147	0.07	40366	8.74
	222883	100.00	461814	100.00

Šaltinis: KVPIC

Įvertinant pieno ūkių atitikimą direktyvos 42/96/EEB reikalavimams visi ūkiai laikantys karves buvo padalyti į dvi grupes pagal ūkio dydį:

- ūkiai, laikantys 1- 4 karves

- ūkiai, laikantys 5 ir daugiau karvių.

4.4.1. Kaštai ūkiuose, laikančiuose 1-4 karves

Ši ūkių grupė yra skaitlingiausia: 1-4 karvių ūkiai sudaro 95,5 % visų ūkių, juose laikoma 74,7 % visų pieninių karvių. Pažymėtina, kad šioje grupėje, pensininkai sudaro 45 proc. visų melžiamų karvių laikytojų ir laiko apie trečdalį visų karvių. Ši pieno gamintojų grupė yra pati skaitlingiausia ir pati problemiškesnė, jos indėlis į pieno gamybą yra labai ženklus.

Pagrindinės problemos, siekiant atitikti direktyvos 92/46 reikalavimus, šiuose pieno ūkiuose išryškintos atlikus karvių laikytojų apklausą:

- Karvių laikymo sąlygos neatitinka reikalavimų: patalpos nėra atskirtos nuo mėšlo kaupimo vietų, mėšlas nėra šalinamas reguliariai, kiaulės ir paukščiai laikomi karvidėse ir melžimo patalpose, nėra sudėtos grindys, skysčiai kaupiasi tvarte (98,2 proc.);
- Nėra įrengta pieno laikymo, apdorojamo arba šaldomo patalpa (97 proc.);
- Ūkiai neturi tinkamos pieno šaldymo įrangos (94 proc.);
- Po melžimo pieno indai dažniausiai nėra dezinfekuojami (68 proc.).

Dalį šių trūkumų galima pašalinti įdedant daugiau darbo, griežčiau laikantis higienos reikalavimų, reguliariai šalinant mėšlą, atskiriant karves nuo laikomų kiaulių ir paukščių. Tačiau grindų įrengimas, pieno laikymo ir šaldymo patalpos įrengimas, pieno šaldymo įrangos įsigijimas reikalauja papildomų lėšų.

Sprendžiant direktyvos 92/46/EEB reikalavimų neatitikimo smulkiuose ūkiuose problemą, galimi du sprendimo keliai:

- Modernizuoti pieno ūkius, atnaujinant pastatus ir juos aprūpinant pieno šaldymo įranga;
- Pertvarkyti pieno supirkimo sistemą: kurti stacionarius pieno supirkimo punktus, kurie dirbtų 2 kartus per dieną.

I variantas - modernizuoti pieno ūkius, atnaujinant pastatus ir juos aprūpinant pieno šaldymo įranga. Siekiant įgyvendinti veterinarijos ir higienos reikalavimus pieno ūkiuose investicijų poreikis priklauso nuo ūkio dydžio, reikalavimų neatitikimo laipsnio ir kt.

Lentelė 10. Investicijų poreikis pieno ūkiuose įgyvendinant veterinarijos ir higienos reikalavimus

Investicijų paskirtis	Pieno ūkių skaičius, kuriam reikalingos investicijos	Reikalingos investicijos, tūkst.Lt/vienam ūkiui	Reikalinga investicijų iš viso, tūkst.Lt
Fermos grindų ir sрутų duobės įrengimas	53 tūkst.	1,0	53 000
Pieno šaldymo įranga	105 tūkst.	2,0	210 000
Pieno laikymo ir šaldymo patalpa	105 tūkst.	3,0	315 000
Iš viso:			578 000

Šaltinis: autorių skaičiavimai

Iš viso pieno ūkių grupėje, laikančioje 1-4 karves, veterinarijos higienos reikalavimų įgyvendinimui reikalinga apie 578 mln. Lt. Pažymėtina, kad šis problemos sprendimo būdas gali sukelti neigiamą reakciją tarp pieno gamintojų, kadangi investuoti pinigai ekonominio efekto neduos, kadangi dėl nedidelių gamybos apimčių tokio dydžio ūkyje investicijos į fermos įrangą neapsimoka.

II variantas - pertvarkyti pieno supirkimo sistemą: kurti stacionarius pieno supirkimo punktus, kurie dirbtų 2 kartus per dieną.

Pertvarkius pieno supirkimo punktus, ūkiams nereikėtų įrengti pieno laikymo ir šaldymo patalpų, pirkti pieno šaldymo įrangos. Investicijų poreikis sumažėja 525 mln. Lt ir sudaro 53 mln. Lt (investicijos

į patalpų modernizavimą). Tačiau šis variantas susijęs su papildomomis pieno perdirbimo įmonių išlaidomis, kadangi pieno supirkėjai turėtų priimti pieną du kartus per dieną (šiuo metu pieno supirkimas vyksta rytais).

Apskaičiuojant lėšų poreikį pieno perdirbimo įmonėms pertvarkant pieno supirkimo sistemą buvo daroma prielaida, kad priimant pieną vakare, pieno supirkėja vidutiniškai papildomai dirbs 2 val., o vidutinis pieno supirkėjos atlyginimas 3,54 Lt/val. Tokiu atveju papildomas darbas kainuos 7,08 Lt per dieną (plius 2,19 Lt soc. draudimui). Šio varianto kaštai būtų 3323 tūkst. Lt per metus, papildomai į biudžetą būtų sumokėta 1028 tūkst. Lt (skaičiuota, kad Lietuvoje yra 1286 pieno supirkimo punktai).

Įvertinus dvi galimas alternatyvas įgyvendinant direktyvos 92/46/EEB reikalavimus smulkiuose (laikančiuose 1-4 karves) pieno ūkiuose, galima padaryti išvadą, kad antrasis variantas pagal kuri siūloma pertvarkyti pieno supirkimo sistemą yra ekonomiškai naudingesnis negu pirmasis, kuris yra susijęs su visų rinkoje dalyvaujančių pieno ūkių, modernizavimu ir daliniu aprūpinimu įranga.

Lentelė 11. Kaštai įgyvendinant direktyvą 92/46/EEB smulkiuose pieno ūkiuose

	I variantas – pieno ūkių modernizavimas	II variantas - pieno supirkimo sistemos reorganizavimas
Lėšų poreikis, tūkst. Lt	578 000	57 351

Šaltinis: autorių skaičiavimai

Pieno supirkimo sistemos pertvarkymas kainuotų 57 351 tūkst. Lt: iš jų 53 000 tūkst. Lt sudaro investicijos į pieno ūkius ir 4351 tūkst. Lt metams papildomos išlaidos pieno surinkėjų darbo užmokesčiui kartu su atskaitymais socialiniam draudimui, kurie sudaro 1028 tūkst. Lt per metus. Akcentuotina, kad pieno supirkimo sistemos reorganizacija organizaciniu požiūriu yra lengvesnis būdas sprendžiant problemą.

Ypatingai opi smulkiuose ūkiuose yra švietimo problema: pienininkai yra labai silpnai susipažinę su gero pieno gamybos reikalavimais, mažai turi žinių apie karvių ligų (ypatingai mastito) prevencija, didžioji dauguma neturi medicinos priežiūros kortelių. Naudojimasis VĮ “Gyvulių produktyvumo kontrolė” paslaugomis ir ėmus kontroliuoti karves, suteiktų papildomų duomenų apie karvių sveikatingumą, o tuo pačiu ir pieno kokybę. Tačiau šioje ūkių grupėje gyvulių produktyvumą kontroliuoja tik 7592 ūkiai (juose laikomos 23,3 tūkst. karvės).

4.4.2. Kaštai ūkiuose, laikančiuose 5 ir daugiau karvių

2001 spalio 1 dienos duomenimis šioje grupėje yra 9989 ūkiai, kuriuose laikoma 116850 karvių. Siekiant išsiaiškinti šios grupės ūkių atitikimą direktyvai 92/46/EEB, buvo atlikta apklausa. Buvo apklausta 7800 ūkiai, kuriuose buvo laikoma 98880 karvių. Iš visų apklaustų ūkių, tik 372 ūkiai (5 proc.) pilnai atitiko ES reikalavimus, dalis ūkių, 4906 ūkiai (63 proc.), atitiks reikalavimus iki 2004 metų, 1586 ūkiai (20 proc.) planuoja atitikti reikalavimus iki 2007 metų.

Lentelė 12. 5 ir daugiau karvių laikančių pieno ūkių įvertinimo analizė

	Įvertinta pieno ūkių	%	Karvių skaičius	%
Iš jų: Viso:	7,800	100%	98,880	100%
1) pilnai atitinka ES reikalavimus	372	5%	24,113	24%
2) atitiks iki 2004	4,906	63%	54,496	55%
3) atitiks iki 2007	1,586	20%	14,263	14%
4) neatitiks ES reikalavimų	936	12%	6,008	6%

Šaltinis: VMVT

Pagrindinės problemos buvo pastebėtos įvertinant pieno laikymo patalpas (net 94 proc. tikrintuose ūkiuose pieno laikymo patalpos neatitiko ES reikalavimų), melžimo vietą (atitinkamai 59 proc.), karvių laikymo patalpas (atitinkamai 47 proc.). Pagrindinė priežastis - dalis ūkių nėra užbaigę investicinių projektų, kita dalis tik planuoja pradėti investicinius projektus pasinaudojant SAPARD programa (SAPARD programa pradėjo veikti 2001 m. gruodį). Ženkli dalis neatitikimų yra susijusi su ūkių savininkų aplaidumu ar kontrolės stoka:

- melžėjos ir pieną apdorojantys darbuotojai nebuvo pasitikrinę sveikatos, ūkyje naudojamas vanduo nebuvo patikrintas ar atitinka geriamo vandens reikalavimus (84 proc. visų tikrintų ūkių),
- melžimo kultūros stoka: kruopštus tešmens nuvalymas, (45 proc. visų tikrintų ūkių)
- trūkumai susiję su įrengimų sanitarija: įrangos kruopštus valymas, dezinfekavimas (33 proc. visų tikrintų ūkių).

Lentelė 13. Pieno ūkių įvertinimas

	Pilnai atitinka	Neatitinka
Pieno apdorojimo patalpos	501	7,299
Melžimo vieta	3,183	4,617
Karvių laikymo patalpos	4,124	3,676
Visuomenės sveikata	1,283	6,517
Įrengimų sanitarija	5,231	2,569
Melžimas	4,253	3,547

Šaltinis: VMVT

Šioje ūkių grupėje, problemas susijusias su investicijų poreikiu, padės spręsti valstybės teikiama investicinė parama pagal SAPARD ir Specialiąją kaimo rėmimo programą. Minėtų programų tikslai:

1. ūkių struktūros tobulinimas, ekonomiškai stiprių ūkių plėtra;
2. ūkių efektyvumo ir konkurencingumo didinimas, mažinant produkcijos kaštus, gerinant kokybę

3. pajamų gausinimas ir kaimo gyventojų darbo bei gyvenimo sąlygų gerinimas;
4. produkcijos gamybos perorientavimo skatinimas, įgyvendinant Europos Sąjungos higienos, sanitarijos, gyvulių gerovės ir aplinkosaugos reikalavimus;
5. žemės ūkio produkcijos kokybės gerinimas pagal Europos Sąjungos standartus ir NAPP.

Pagal SAPARD programą 2002 – 2006 metams investicijų į pieno ūkius numatyta 631,9 mln. Lt, iš jų 334,9 mln. Lt – privačios lėšos, 297 mln. Lt – valstybės lėšos. 2002 –2003 m. iš viso investicijos į pieno ūkius sudarytų 327,8 mln. Lt.

Lentelė 14. Investicinės lėšos pieno ūkių modernizavimui pagal SAPARD programą, tūkst. Lt

Lėšų šaltiniai	2002 m.	2003 m.	Iš viso
Nacionalinis biudžetas	16470	22050	38520
ES fondai	49410	66150	115560
Privati dalis	74290	99460	173750
Iš viso:	140170	187660	327830

Šaltinis: Nacionalinė žemės ūkio ir kaimo plėtros 2000 – 2006 metams programa

Numatoma, kad 2002-2006 m. SAPARD programa pasinaudos 2200 ūkių. Pasinaudojus investicine programa, įdiegus naujas pieno gamybos technologijas, augs pieno ūkių konkurencingumas, gerės pieno kokybė.

Įvertinus direktyvos 92/46/EEB reikalavimų atitikimą pieno ūkiuose, laikančiuose 5 ir daugiau karvių pieno ūkiuose, pastebimos dvi pagrindinės problemos:

- Investicijų trūkumas. Norint atitikti ES reikalavimus pieno ūkiams, būtina investuoti. 1999-2001 m. dėl riboto biudžeto skiriamas investicijų rėmimui, pieno ūkiai investavo neženkliai. Tikimasi, kad 2002 – 2006 m. SAPARD ir Specialioji kaimo rėmimo programa sugebės sukurti palankią investicijoms aplinką ir užtikrinti tinkamą rėmimą ūkiams, plečiantiems pieno gamybą.
- Švietimo ir mokymo stoka. Minėtą problemą rodo ūkių tyrimai, kadangi pastebėta ženkliai dalis trukumų, susijusių su melžimo kultūros stoka, reikalavimų nežinojimų ir nesupratimu. Todėl būtina kurti mokymo programas, organizuoti seminarus, plėsti konsultacijas pieno ūkių savininkų ir darbuotojų žinių lygio kėlimui. Į šią švietėjišką veiklą turėtų įsijungti VŠĮ “Melžimo mokymo centras”, VIĮ “Pieno tyrimai”, Lietuvos žemės ūkio konsultavimo tarnyba.

4.4.3. Direktyvos įgyvendinimo pieno ūkiuose apibendrinimas ir rekomendacijos

Direktyvos reikalavimų laikymasis pieno ūkiuose padeda išvengti pieno užterštumo ir užtikrina pieno saugą ir kokybę. Pagrindiniai direktyvos reikalavimai pieno ūkiams sako, kad:

- galvijai turi būti sveiki,
- patalpos, įranga ir įrenginiai turi būti švarūs, valomi, pritaikyti pieno gamybai ir pieno laikymui, visa pieno gamybos aplinka turi užtikrinti pieno saugą ir kokybę;
- žmogus, melžiantis ir apdorojantis pieną turi būti sveikas.

Įvertinant pieno ūkių atitikimą direktyvos 42/96/EEB reikalavimams visi ūkiai laikantys karves buvo padalyti į dvi grupes pagal ūkio dydį:

- ūkiai, laikantys 1- 4 karves
- ūkiai, laikantys 5 ir daugiau karvių.

Ūkiai, laikantys 1- 4 karves, sudaro 95,5 % visų ūkių, juose laikoma 74,7 % visų pieninių karvių. Ši pieno gamintojų grupė yra pati skaitlingiausia ir pati problemiškausia, jos indėlis į pieno gamybą yra labai ženklus. Pažymėtina, kad šioje grupėje, pensininkai sudaro 45 proc. visų melžiamų karvių laikytojų ir laiko apie trečdalį visų karvių.

Pagrindinės problemos šiuose pieno ūkiuose, siekiant atitikti direktyvos 92/46 reikalavimus:

- Karvių laikymo sąlygos neatitinka reikalavimų: patalpos nėra atskirtos nuo mėšlo kaupimo vietų, mėšlas nėra šalinamas reguliariai, kiaulės ir paukščiai laikomi karvidėse ir melžimo patalpose, nėra sudėtos grindys, skysčiai kaupiasi tvarte;
- Nėra įrengta pieno laikymo, apdorojamo arba šaldomo patalpa,
- Ūkiai neturi tinkamos pieno šaldymo įrangos,
- Po melžimo pieno indai dažniausiai nėra dezinfekuojami.

Sprendžiant direktyvos 92/46/EEB reikalavimų neatitikimo smulkiuose ūkiuose problemą, siūlomi du sprendimo keliai:

- Modernizuoti pieno ūkius, atnaujinant pastatus ir juos aprūpinant pieno šaldymo įranga;
- Pertvarkyti pieno supirkimo sistemą: kurti stacionarius pieno supirkimo punktus, kurie dirbtų 2 kartus per dieną.

Įvertinus dvi galimas alternatyvas įgyvendinant direktyvos 92/46/EEB reikalavimus smulkiuose (laikančiuose 1-4 karves) pieno ūkiuose, padaroma išvada, kad pieno supirkimo sistemos pertvarka yra ekonomiškai naudingesnė negu visų rinkoje dalyvaujančių pieno ūkių modernizavimas ir jų dalinis aprūpinimas įranga.

Lentelė 15. Kaštai įgyvendinant direktyvą 92/46/EEB smulkiuose pieno ūkiuose

	I variantas – pieno ūkių modernizavimas	II variantas - pieno supirkimo sistemos reorganizavimas
Lėšų poreikis, tūkst. Lt	578 000	57 351

Šaltinis: autorių skaičiavimai

Pieno supirkimo sistemos pertvarkymas kainuotų 57 351 tūkst. Lt: iš jų 53 000 tūkst. Lt sudaro investicijos į pieno ūkius ir 4351 tūkst. Lt metams išlaidos pieno surinkėjų papildomos darbo užmokesčiui kartu su atskaitymais socialiniam draudimui, kurie sudaro 1028 tūkst. Lt per metus. Akcentuotina, kad pieno supirkimo sistemos reorganizacija organizaciniu požiūriu yra lengvesnis būdas sprendžiant problemą.

2001 spalio 1 dienos duomenimis ūkių, laikančių 5 ir daugiau karvių, buvo 9989, juose laikoma 116850 karvių.

Siekiant išsiaiškinti šios grupės ūkių atitikimą direktyvai 92/46/EEB, buvo atlikta apklausa. Buvo apklausta 7800 ūkiai, kuriuose buvo laikoma 98880 karvių. Iš visų apklaustų ūkių, tik 372 ūkiai (5 proc.) pilnai atitiko ES reikalavimus, dalis ūkių, 4906 ūkiai (63 proc.), atitiks reikalavimus iki 2004 metų, 1586 ūkiai (20 proc.) planuoja atitikti reikalavimus iki 2007 metų.

Įvertinant direktyvos 92/46/EEB reikalavimų atitikimą pieno ūkiuose, laikančiuose 5 ir daugiau karvių, pastebėta daugiausia trūkumų, susijusių su pieno ir karvių laikymo patalpomis, melžimo vietomis bei ūkių savininkų aplaidumu ar kontrolės stoka pieno ūkiuose.

Problemų sprendimas yra susijęs su būtinybę investuoti. 2002 – 2006 m. SAPARD ir Specialioji kaimo rėmimo programa privalo sukurti palankią investicijoms aplinką ir užtikrinti tinkamą rėmimą ūkiams, plečiantiems pieno gamybą, norint užtikrinti Lietuvos pieno ūkio konkurencingumą.

Ūkių, laikančių 1-4 karves, modernizavimui reikalinga apie 53 mln. Lt. Pagrindinis finansavimo šaltinis – nuosavos ūkių lėšos bei tiesioginė valstybės parama (investicinėmis programomis tokio dydžio ūkiai nėra remiami). Ūkių, laikančių 5 ir daugiau karvių, modernizavimui galimi finansavimo šaltiniai: SAPARD programa, Specialioji kaimo rėmimo programa (investicinė programa, skirta ūkiams, laikantiems 5-15 karvių, bei tiesioginė parama ūkiams, už laikomas karves).

Iš viso investicijų poreikis pieno ūkiams modernizuoti sudaro apie 1214,3 mln. Lt. Iš viso investicijų poreikis pieno ūkiams modernizuoti sudaro apie 1214,3 mln. Lt. Pagal SAPARD programą iki 2006 m. pieno gamybos plėtrai (pieno ūkių kūrimui ir modernizavimui) yra skirta 284,8 mln. Lt, bendra projektų vertė būtų lygi apie 605,7 mln. Lt. Iš specialiosios kaimo rėmimo programos pieno ūkių modernizavimui 2002 metais skirta 10 mln. Lt (bendra projektų vertė sieks apie 25 mln. Lt). Darant prielaidą, kad parama iš ES fondų bei nacionalinis rėmimo lygis ateityje bus panašus kaip ir 2002 metais, galima prognozuoti, kad 2010 metais prekiniai pieno ūkiai (laikantys 5 ir daugiau karvių) bus modernizuoti (būtina sąlyga – skiriamų lėšų pilnas įsisavinimas). Pagal numatomą rėmimo lygį, iki 2004 metų investicijų poreikis bus patenkintas 31,1 proc., iki 2007 metų – 62,3 proc.

Lentelė 16. Lėšos skirtos pieno ūkių modernizavimui

	Lėšų poreikis pieno ūkių modernizavimui, mln. Lt	2002	2003	2004	2005	2006	2007*	2008*	2009*	2010*
		SAPARD programa, kiti ES fondai, mln. Lt	140,2	187,7	99,6	104,2	100,3	110	110	110
Specialioji kaimo rėmimo programa, mln. Lt	1214,3	25	25	25	25	25	25	25	25	
Iš viso, mln. Lt		165,2	212,7	124,6	129,2	125,3	135	135	135	
Lėšų poreikio patenkinimo laipsnis**, proc.		13.6	31.1	41.4	52.0	62.3	73.5	84.6	95.7	106.8

*prognozuojamos lėšos, pagal SAPARD programą;

**metų pabaigai

Lietuvoje pieno gamintojų superkamo pieno sudėtis ir kokybė vertinama vadovaujantis Lietuvos standartu LST 1137: 1997 "Žalias karvių pienas. Kokybės reikalavimai. Nustatymas ir įvertinimas" ir Pieno supirkimo taisyklėmis (Žin., 2001, Nr. 40-1406). Aukščiausiosios rūšies pienas Lietuvoje atitinka ES minimalius pieno kokybės reikalavimus.

2001 metais 51,8 procentų Lietuvoje supirkto pieno visiškai atitiko Tarybos direktyvoje 92/46/EEB numatytus žalio pieno reikalavimus. Pastebimas pieno kokybės gerėjimas.

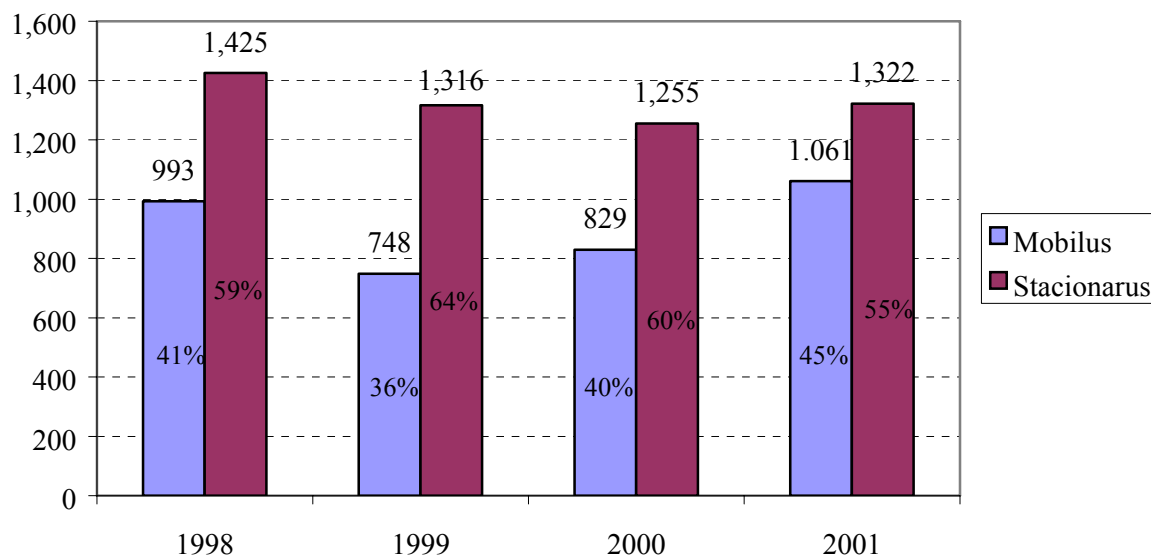
Pieno kokybės problemas padėtų išspręsti investicinių programų įgyvendinimas pieno ūkiuose, pieno supirkimo sistemos pertvarka (būtina, kad pieno supirkimo punktai dirbtų du kartus per dieną) bei aktyvus pienininkų švietimas.

Pažymėtina švietimo ir mokymo stoka. Būtina sukurti mokymo programas, organizuoti seminarus, plėsti konsultacijas pienininkų žinių lygio kėlimui. Į šią švietėjišką veiklą turėtų įsijungti VŠĮ "Melžimo mokymo centras", VĮ "Pieno tyrimai", Lietuvos žemės ūkio konsultavimo tarnyba. Turi būti užtikrintas mokymo programų finansavimas.

Būtina didinti kontroliuojamų karvių skaičių (plėsti VĮ "Gyvulių produktyvumo kontrolė" veiklą). Gyvulių kontrolė ūkiams suteiktų daug duomenų apie karvių sveikatingumą ir pieno kokybę, tai padėtų ūkiams gerinti ir kontroliuoti pieno kokybę.

4.5 Investicijų poreikis pieno supirkimo punktams

Lietuvoje pienas yra superkamas stacionariuose ir mobiliuose pieno supirkimo punktuose. 2001 m. VMVT duomenimis pieną pirko 1322 stacionarūs pieno supirkimo punktai ir 1061 mobilūs pieno supirkimo punktai. Įvertinant 1998 – 2001 metų pieno supirkimo punktų skaičiaus kitimą, pastebima neigiama tendencija – mobilių pieno supirkimo punktų didėja. Pagrindinė priežastis – 2001 metais išaugusi pieno produktų paklausa sąlygojo stipresnę konkurenciją tarp pieno perdirbimo įmonių dėl žalio pieno rinkų, tai vertė perdirbimo įmones kurti mobilius pieno supirkimo punktus ir pieną supirkinėti platesnėje geografinėje vietovėje.



paveikslas 3. Pieno supirkimo punktai 1998-2001 m.

Šaltinis: VMVT

4.5.1 Stacionarūs pieno supirkimo punktai

Lietuvoje veikia 1286 stacionarūs pieno supirkimo punktai (šaltinis: VMVT, 2002 01 01). Atlikus pieno supirkimo punktų vertinimą, paaiškėjo, kad iš jų 372 (29 proc.) pieno supirkimo punktai pilnai atitinka ES direktyvos 92/46 reikalavimus: punkte veikia pieno šaldymo įranga, sanitarinė higieninė patalpų būklė nekelia užteršimo pavojaus pienui. Likusiems 914 pieno supirkimo punktams reikalingos investicijos: 333 pieno supirkimo punktai neturi pieno šaldymo įrangos, 643 – reikalingas einamasis remontas, 194 – reikalingas kapitalinis remontas.

Lentelė 17. Pieno supirkimo punktų atitikimo veterinarijos ir higienos reikalavimus analizė

Pieno supirkimo punktų grupės	Vienetai
Iš viso stacionarių pieno supirkimo punktų	1286
iš jų:	
neturi pieno šaldymo įrangos	333
reikalingas einamasis remontas	643
reikalingas kapitalinis remontas	194

Šaltinis: VMVT

Skaiciuojant investicijų poreikį pieno supirkimo punktų modernizavimui, buvo remtasi šiomis prielaidomis:

- Vidutiniškai į vieną pieno supirkimo punktą piko metu (liepos – rugpjūčio mėnesiais) pristatoma 1,75 tonų pieno per dieną. Daroma prielaida, kad modernizuotuose pieno supirkimo punktuose pieno supirkimo apimtys nesiskirs nuo vidutinių Lietuvoje ir bus reikalingas 1,8 tonų pieno talpos šaldytuvas. Minėto šaldytuvo kaina apie 25 tūkst. Lt.
- Einamajam remontui reikalinga 3 tūkst. Lt (lubų, sienų, grindų atnaujinimas (dažymas), langų, durų remontas).
- Kapitaliniam remontui reikalinga 10 tūkst. Lt (lubų, sienų tinkavimas ir dažymas, grindų remontas, langų ir durų keitimas, punkto inžinerinių įrenginių remontas).

Lentelė 18. Investicijų poreikis pieno supirkimo punktuose įgyvendinant veterinarijos ir higienos reikalavimus

Investicijų paskirtis	Pieno supirkimo punktų skaičius, kuriam reikalingos investicijos	Reikalingos investicijos, tūkst.Lt/vienam punktui	Reikalinga investicijų iš viso, tūkst.Lt
Pieno šaldymo įranga	333	25	8 325
Einamasis remontas	643	3	1 929
Kapitalinis remontas	194	10	1 940
Iš viso			12 194

Šaltinis: autorių skaičiavimai

Iš viso pieno supirkimo punktų modernizavimui reikalinga 12194 tūkst. Lt. Iš jų didžiausia lėšų suma (8325 tūkst. Lt) reikalinga pieno šaldymo įrangos įsigijimui.

4.5.2 Mobilūs pieno supirkimo punktai

Įgyvendinant ES direktyvos 92/46/EEC reikalavimus, būtinas mobilių pieno supirkimo punktų veiklos reorganizavimas, kadangi jų veikla neatitinka direktyvos 92/46/EEB reikalavimų. Mobilūs pieno supirkimo punktai turi būti palaipsniui uždaryti iki 2004 m. sausio 1 d.

Mobilių pieno supirkimo punktų reorganizavimo tikslas - pieno supirkimas, pirminių kokybės rodiklių nustatymas ir bandinių ėmimas uždaroje patalpoje, užtikrinant pieno saugą. Kadangi mobilių pieno supirkimo punktų veikla apima visus Lietuvos regionus, jų veikla yra susijusi su ženkliai pieno statytojų skaičiumi, staigus jų veiklos uždraudimas būtų problematiškas ir sukeltų neigiamą pieno gamintojų reakciją. Todėl siūlome palaipsniui įgyvendinti mobilių pieno supirkimo punktų reorganizacijos planą.

Atsižvelgiant į pieno rinkos dalyvių nuomonę, siūlome šiuos mobilių pieno supirkimo punktų reorganizaciją suskirstyti į du etapus:

1. Riboti mobilių pieno supirkimo punktų veiklą tose vietovėse, kur veikia stacionarus pieno supirkimo punktas.
2. Mažinti mobilių pieno supirkimo punktų skaičių:
 - Neberegistruoti naujų pieno supirkimo punktų,
 - Įsteigus stacionarų pieno supirkimo punktą po tam tikro nustatyto laiko nutraukti mobilus pieno supirkimo punkto veiklą,
 - 2003 m. II pusr. visiškai sustabdyti mobilių pieno supirkimo punktų veiklą.

Nutraukus mobilių pieno supirkimo veiklą svarbu išspręsti kitą problemą – sukurti pieno supirkimo sistemą (tinklą), kad neliktų ūkių (atitinkančių veterinarijos higienos reikalavimus), iš kurių nebus superkamas pienas

Išanalizavus mobilių ir stacionarių punktų pasiskirstymą vietovėse, siūlomi galimo sprendimo būdai:

- Pieno gamintojai patys pristato pieną į supirkimo punktą (tikų tose vietovėse, kur stacionarus pieno supirkimo punktas yra už 3-6 km) (1 variantas);
- Pienas pristatomas pas kitą pieno gamintoją, bandinius ima įmonės pieno supirkėjas (tikų tose vietovėse, kur arti nėra pieno supirkimo punkto, o pas kurį nors pieno gamintoją yra palankios sąlygos įkurti stacionarų pieno surinkimo punktą) (2 variantas); Įrengti stacionarų pieno supirkimo punktą (ekonomiškai naudinga būtų kurti tankiau gyvenančioje vietovėje su ženkliu pieno gamintojų skaičiumi).

Ekspertų vertinimu maksimalus naujų stacionarių pieno supirkimo punktų skaičius 500) (3 variantas).

Mobilių pieno supirkimo punktų veikos uždraudimas sumažins konkurenciją tarp pieno perdirbėjų, to padarinyje gali sumažėti pieno supirkimo kainos. Todėl yra labai svarbi pieno gamintojų iniciatyva kurti pieno supirkimo punktus (kooperuotus su kitais pieno gamintojais), taip sustiprinant savo pozicijas rinkoje. Sprendžiant mobilių pieno supirkimo problema labai svarbus klausimas yra pieno gamintojų kooperacijos plėtra

Nutraukus mobilių pieno supirkimo veiklą, išaugs socialiniai kaštai, kadangi dalis darbuotojų (pieno supirkėjų ir vairuotojų) neteks darbo. Žinant kad mobiliuose pieno supirkimo punktuose dirba apie 1600 žmonių, iš kurių apie 50 proc. neteks darbo, kiti turės galimybę pereiti į dirbti į stacionarius pieno supirkimo punktus. Darbuotojams, netekusiems darbo, kompensacijoms išmokėti reikės apie 9800 tūkst. Lt.

Pažymėtina teigiama pieno supirkimo punktų veiklos racionalizavimo pusė – sumažės pieno transportavimo kaštai. 2000 –2001 metais Lietuvoje pieno transportavimo kaštai pagal atskiras įmones labai svyruoja. Pienininkų asociacijos “Pieno centras” duomenimis, pieno supirkimo kaštai, tenkantys 1 tonai pieno, varijuoja 50 – 120 Lt ribose (priklausomai nuo pieno ūkių dydžio, geografinio pasiskirstymo, infrastruktūros išplėtojimo), vidutiniškai 1 tonai pieno sudaro apie 70 Lt. Racionalizavus pieno supirkimo sistemą, nutraukus mobilių pieno supirkimo punktų veiklą, prognozuojama, kad pieno supirkimo kaštai sudarys apie 50 Lt, vienai tonai supirkto pieno. Tai yra per metus bus sutaupoma iki 23 mln. Lt (skaičiuojant pasirinktas bazinis laikotarpis - 2001 metai, kai buvo supirkta 1158,5 tūkst. tonų pieno).

4.5.3. Direktyvos įgyvendinimo pieno supirkimo punktuose apibendrinimas

Lietuvoje pienas yra superkamas stacionariuose ir mobiliuose pieno supirkimo punktuose. 2001 m. VMVT duomenimis, iš viso yra 2383 pieno supirkimo punktai, iš jų stacionarūs pieno supirkimo punktai sudaro 55 proc., mobilūs – 45 proc.

Įvertinus stacionarių pieno supirkimo punktų atitikimą direktyvos 92/46/EEB reikalavimams, paaiškėjo, kad 372 (29 proc.) pieno supirkimo punktai pilnai atitinka ES reikalavimus, 914 pieno supirkimo punktams reikalingos investicijos: 333 pieno supirkimo punktai neturi pieno šaldymo įrangos, 643 – reikalingas einamasis remontas, 194 – reikalingas kapitalinis remontas.

Norint, kad visi stacionarūs pieno supirkimo punktai atitiktų direktyvos 92/46/EEB reikalavimus, reikalinga 12194 tūkst. Lt. Iš jų didžiausia lėšų suma (8325 tūkst. Lt) skirta pieno šaldymo įrangos įsigijimui.

Mobilių pieno supirkimo punktų veikla neatitinka direktyvos 92/46/EEB reikalavimų, todėl iki 2004 m. sausio 1 d. jie turi būti palaipsniui uždaryti. Mobilių pieno supirkimo punktų reorganizavimo tikslas - pieno supirkimas, pirminių kokybės rodiklių nustatymas ir bandinių ėmimas uždaroje patalpoje, užtikrinant pieno saugą.

Atsižvelgiant į pieno rinkos dalyvių nuomonę, siūlome šiuos mobilių pieno supirkimo punktų reorganizaciją suskirstyti į du etapus:

1. Riboti mobilių pieno supirkimo punktų veiklą tose vietovėse, kur veikia stacionarus pieno supirkimo punktas.
2. Mažinti mobilių pieno supirkimo punktų skaičių:
 - Neberegistruoti naujų pieno supirkimo punktų,
 - Įsteigus stacionarų pieno supirkimo punktą po tam tikro nustatyto laiko nutraukti mobilaus pieno supirkimo punkto veiklą,
 - 2003 m. II pusr. visiškai sustabdyti mobilių pieno supirkimo punktų veiklą.

Išanalizavus mobilių ir stacionarių punktų geografinį pasiskirstymą, nutraukus mobilių pieno supirkimo punktų veiklą, siūlomi šie pieno supirkimo tinklo tobulinimo keliai:

- Pieno gamintojai patys pristato pieną į stacionarų supirkimo punktą;
- Pienas pristatomas pas kitą pieno gamintoją, bandinius ima įmonės pieno supirkėjas; Įrengti stacionarų pieno supirkimo punktą.

Mobilių pieno supirkimo punktų veiklos uždraudimas sumažins konkurenciją tarp pieno perdirbėjų, to padarinyje gali sumažėti pieno supirkimo kainos. Todėl yra labai svarbi pieno gamintojų kooperacijos plėtra. Kooperacija padėtų racionaliau paskirstyti piniginius išteklius.

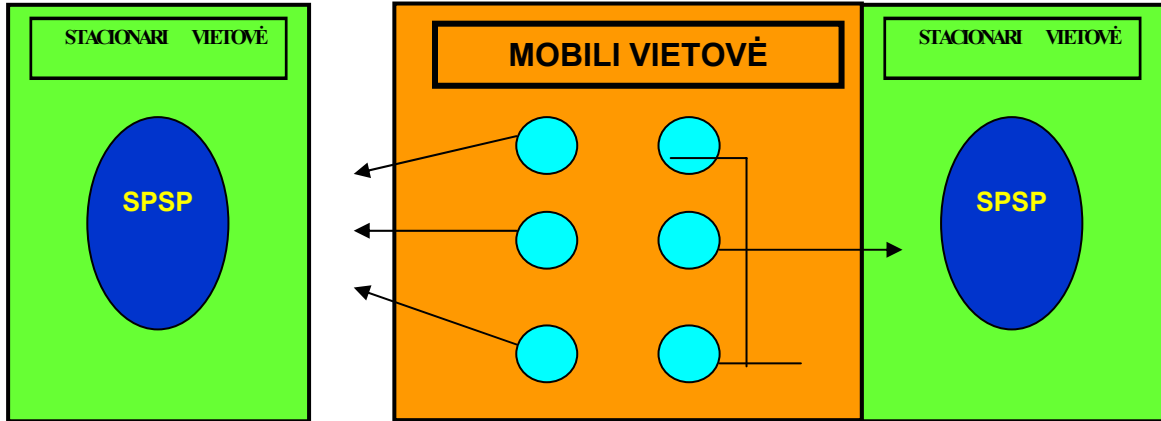
Nutraukus mobilių pieno supirkimo veiklą, išsaugs socialiniai kaštai, kadangi dalis darbuotojų (pieno supirkėjų ir vairuotojų) neteks darbo. Darbuotojams, netekusiems darbo, kompensacijų suma sudarytų apie 9800 tūkst. Lt.

Pažymėtina teigiama pieno supirkimo punktų veiklos racionalizavimo pusė – sumažės pieno transportavimo kaštai. Racionalizavus pieno supirkimo sistemą, nutraukus mobilių pieno supirkimo punktų veiklą, prognozuojama, kad pieno supirkimo kaštai sudarys apie 50 Lt, vienai tonai supirkto pieno. Tai yra per metus bus sutaupoma iki 23 mln. Lt (skaičiuojant pasirinktas bazinis laikotarpis - 2001 metai, kai buvo supirkta 1158,5 tūkst. tonų pieno).

Pieno supirkimo būdai

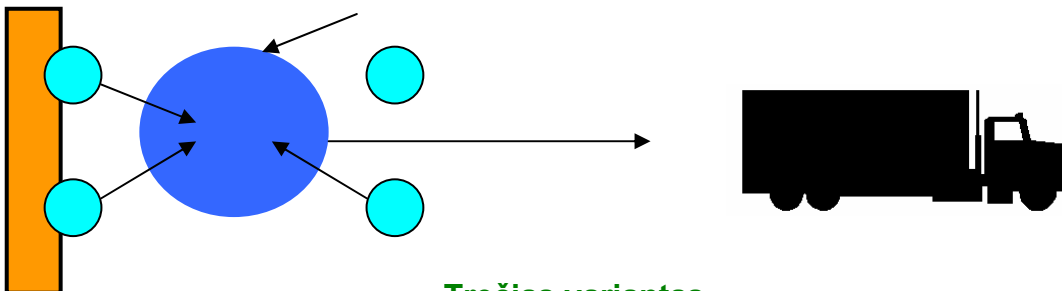
Pirmas variantas

Pieno gamintojai patys pristato pianą į supirkimo punktą.



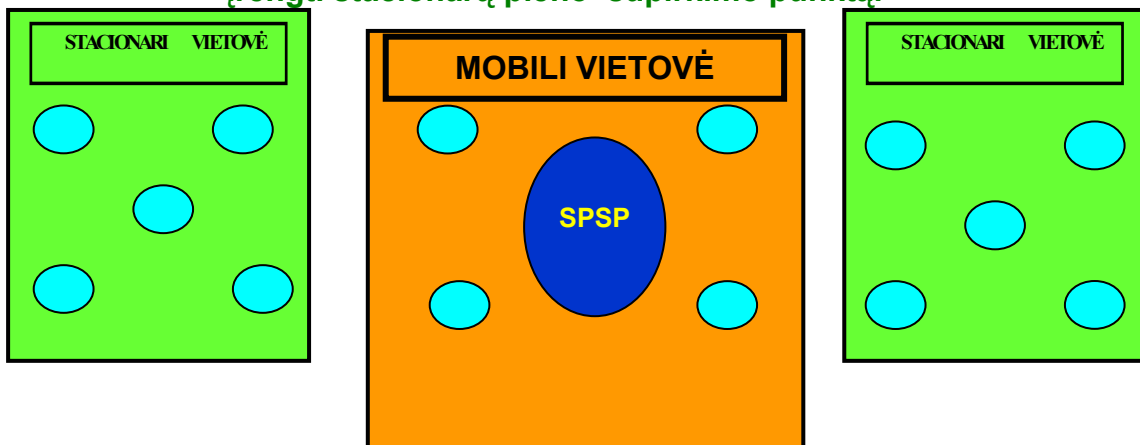
Antras variantas

Pienas pristatomas pas kitą pieno gamintoją.
Bandinius ima įmonės pieno supirkėjas.



Trečias variantas

Įrengti stacionarų pieno supirkimo punktą.



2001 m. buvo įregistruoti 59 nauji pieno supirkimo punktai

4.6. Direktyvos 92/46/EEB įgyvendinimo poveikis Lietuvos pieno perdirbimo pramonei

Pieno perdirbimo pramonė yra viena svarbiausių Lietuvos maisto pramonės dalių. 2000 metais pieno pramonė pagamino 27 proc. visos maisto pramonės pagamintos produkcijos, pieno produktų eksportas sudarė per 30 proc. viso žemės ūkio ir maisto produktų eksporto. Pieno perdirbimo pramonės įmonėse dirba apie 10 tūkst. darbuotojų. 2000 metais pieno pramonė pagamino produkcijos už 1248 mln. Lt, eksportavo už 465 mln. Lt. Pusę pieno produktų yra eksportuojama į ES šalis, tai rodo, kad Lietuvos pieno produktai atitinka ES keliamus reikalavimus. Pažymėtina, kad pieno pramonė prekybiniais ryšiais yra labiausiai susijusi su ES šalimis, palyginus su kitomis maisto pramonės šakomis.

Tokią didelę pieno pramonės reikšmę šalies ūkiui lėmė 1992 – 1995 metais pasirinkta teisinga pieno pramonės plėtros kryptis: Lietuvai atgavus nepriklausomybę, Lietuvos pieno pramonė aktyviai ėmėsi investuoti į įmones, gerinti pieno produktų kokybę, įgyvendinti pasaulyje pripažintas kokybės kontrolės sistemas (ISO, RVASVT), nes tai yra vienas iš svarbiausių konkurencingumo veiksnių.

Pasaulinėje praktikoje pripažįstama, kad visoje pieno produktų gamybos grandinėje pieno perdirbimo įmonės yra svarbiausia grandis, kontroliuojanti pieno produktų kokybę, pieno perdirbimo įmonės prisiima visą tiekimo riziką ir atsakomybę.

4.6.1. Direktyvos reikalavimų įgyvendinimas

2002 m. sausio 1 d. duomenimis Lietuvoje veikė 44 pieno perdirbimo įmonės. Nuo 1996 metų Lietuvos pieno pramonės sektoriuje stebimas pieno perdirbimo pramonės *veiklos koncentracijos augimas*. Pagrindinės priežastys, lemiančios šį procesą: būtinybė modernizuoti, diegti pažangias produktų gamybos technologijas, mažinti pieno produktų gamybos išlaidas bei didelio pieno gamybos sezoniškumo neigiamą įtaką, išspręsti produkcijos asortimento subalansavimo ir komercinio pažeidžiamumo problemas, geriau tenkinti rinkos poreikius.

Pieno perdirbimo įmonių veiklos koncentracija leido pasiekti geresnių finansinių rezultatų, o tai sudarė palankias sąlygas investicijoms į pramonę - *įmonių technologinio lygio* augimui. Stambiausios pieno perdirbimo įmonės yra modernizavusios gamybą, įdiegusios šiuolaikines pieno produktų gamybos technologijas. Iš naujai įsikūrusių pieno perdirbimo įmonių, pažymėtinos UAB “Vilkyškių pieninė”, UAB “Uriga”, UAB “Vikedas”. Šios įmonės yra pilnai modernizavusios gamybą ir atitinka ES sanitarijos higienos reikalavimus maisto gamybai. Būtina pažymėti susidariusį išsivystymo atotrūkį tarp pirminio pieno gamybos sektoriaus ir pieno pramonės.

Iš pieno perdirbimo įmonių grupės reikėtų išskirti stambiausias, pagal perkamo pieno kiekį, pieno įmones, kurios turi įtakos pieno ūkio plėtrai:

- AB “Rokiškio sūris” grupė (filialai: Ukmergės, Zarasų, Šalčininkų pieninės, valdo AB “Utenos pienas” bei AB “Švenčionių pieninė”, Jonavos, Varėnos pienines ir kt.),
- AB “Pieno žvaigždės” įmonių grupė (filialai “Mažeikių pieninė”, “Pasvalio sūriai”, valdo AB “Kauno pienas”, yra susijusi su AB “Panevėžio pienas”),
- AB “Žemaitijos pienas” (valdo AB “Klaipėdos pienas”, AB “Šilutės Rambynas”),
- UAB “Vilkyškių pieninė”.

Minėtos įmonės per 2001 m. supirko per 90 proc. viso Lietuvoje supirkto pieno (17 lentelė). Šių įmonių pieno produktų gamybos apimtys auga, finansinė situacija yra stabili.

**Lentelė 19. Įmonių supirktas pieno kiekis
2001 m. sausio-gruodžio mėn.**

Pagal ŽŪM Maisto valdybai pateiktas pažymas

Eil. Nr.	Įmonės pavadinimas	Supirkta, tonomis
1.	Biržų akcinė pieno bendrovė	6.1
2.	AB "Eišiškių pieninė"	5371
3.	AB "Ignalinos pieninė"	9139
4.	AB "Jonavos pieninė"	13149.5
5.	AB "Pieno žvaigždės" fil. "Kauno pienas"	45294.2
6.	AB "Kėdainių pienas"	4244
7.	AB "Kelmės pieninė"	33941
8.	AB "Klaipėdos pienas"	34829
9.	AB "Marijampolės pieno konservai"	9856
10.	AB "Pieno žvaigždės" fil. "Mažeikių pieninė"	138478
11.	AB "Pieno žvaigždės" fil. "Pasvalio sūriai"	74634
12.	AB "Panevėžio pienas"	74943.9
13.	UAB "Medėja", Kauno raj.	300
14.	AB "Rokiškio sūris"	181038.6
15.	UAB "Skirpstas", Radviliškis	14443.9
16.	R.Skeberžio IĮ, Raseinių raj.	16326
17.	AB "Švenčionių pieninė"	10065
18.	UAB "Žemaitijos pieno žaliava"	127297
19.	AB "Rokiškio sūris" fil. "Ukmergės pieninė"	26456
20.	AB "Rokiškio sūris" fil. "Utenos pienas"	81384
21.	AB "Varėnos pieninė"	26760.1
22.	AB "Rokiškio sūris" fil. AB "Zarasų pieninė"	10797.3
23.	Matulionio firma "Koleandra", Alytus	9
24.	UAB "Kalora", Alytus	9428
25.	UAB "Pakalniškių pieninė", Kaunas	3178
26.	ŽŪB "Karklynėlis", Kelmės raj.	1106.6
27.	ŽŪB "Šalteknis", Marijampolė	2166
28.	R.Bertašiaus IĮ, Šilalės raj.	965.5
29.	UAB "Vilkyškių pieninė", Šilutės raj.	63505
30.	AB "Modest". Širvintų raj.	3761.7
31.	ŽŪB "Kyviškės", Vilniaus raj.	50
32.	Bariūnų ŽŪB, Joniškio raj.	3579
33.	UAB "Vikeda", Kėdainių raj.	717.9
34.	V.Počopko personalinė įm., Vilniaus raj.	64.6
35.	AB "Rokiškio sūris" fil. "Šalčininkų pieninė"	5472
36.	AB "Šilutės Rambynas"	51874
37.	Pienininkystės kooperatyvas "Žalmargė"	5461
38.	ŽŪB "Pienė"	516.5
39.	L.Kaminskienės psp	2422
40.	ŽŪK "Pakražantis"	2944.9
41.	ŽŪB "Vežimas"	1375.2
42.	UAB "Krokialaukio pieninė"	554.4

43	ŽŪ kooperatyvas "Rešketėnai"	1186.7
44	UAB "Virbalio pieninė"	3809
45	ŽŪK "Melbras"	4390.7
46	ŽŪK "Senoji kryžkelė"	3685
47	Raseinių žemės ūkio mokykla	5.4
48	Liučiūnų ŽŪB	423
49	J.Vingelio firma "Autopak"	89.6
50	UAB "Augiva"	830
51	A.Zemecko IĮ	237.9
52	UAB "Ineuda"	3994
53	UAB "Priekulės pienas"	7692
54	UAB "Vitlis"	54.9
55	UAB "Sūrmenos pienas"	331
56	UAB "Baltijos agropramoninė grupė"	14569.1
57	UAB "Ermilas"	394.7
58	Lietuvos ir Estijos UAB "Gimtinės pienas"	3949.2
59	UAB "Laktunis"	568.1
60	D.Kaniauskienės įmonė, Šilutės raj.	628
61	ŽŪK "Dovainonių agroservisas"	1195.7
62	Liucinavo ŽŪB, Marijampolės raj.	4929.6
63	Raudėnų pienininkų koop. "Roinga", Šiaulių raj.	473.8
64	ŽŪB "Pienė", Kretinga	543
65	UAB "Atlanka", Kaunas	17.6
66	ŽŪPK "Pieno gėlė", Plungės raj.	609.7
67	J.Vaitkevičienės IĮ, Alytus	1154
68	J.Bartkevičiaus IĮ, Marijampolės raj.	743
69	UAB "Pieno upės"	3987.6
	Iš viso	1158397

Valstybinės maisto ir veterinarijos tarnybos duomenimis, 2000 m. sausio 1 d. Lietuvoje buvo 44 pieno perdirbimo įmonės, iš jų 19 atitinka ES reikalavimus, 18 įmonių yra paruošę priemonių planus, pagal kuriuos numato atitinti ES veterinarijos reikalavimus iki 2004 metų. Likusios 7 įmonės nėra paruošę priemonių planų, todėl manoma, kad jos iki 2004 metų ES reikalavimų neatitiks. Pažymėtina, kad pagal VMVT atliktą pieno perdirbimo įmonių apklausą paaiškėjo, kad pieno perdirbimo įmonių, kurioms būtų reikalingas pereinamasis laikotarpis, norint atitikti ES veterinarijos reikalavimus, nėra (tai yra pieno perdirbimo įmonių nuomonė).

Lentelė 20. Pieno perdirbimo įmonių atitikimas ES reikalavimams

2002 sausio 01 d. duomenys

Įmonės pavadinimas	Produkcija
Atitinka ES reikalavimus	
AB "Klaipėdos pienas"	Šviežių pieno produktų, valgomųjų ledų gamyba
UAB "Kraitenė" ledų cechas	Valgomųjų ledų gamyba
AB "MPK" Kalvarijos cechas	Pieno miltų, kazeino gamyba
AB "Marijampolės pieno konservai"	Šviežių pieno produktų, pieno konservų, sviesto gamyba
UAB "Uriga"	Šviežių pieno produktų gamyba
AB "Žemaitijos pienas"	Šviežių pieno produktų, sūrių, pieno miltų, sviesto

	gamyba
AB "Pieno žvaigždės" fil. "Mažeikių pieninė"	Šviežių pieno produktų, pieno miltų, sviesto gamyba
Lietuvos-Suomijos BĮ UAB "Ingman Vega"	Valgomųjų ledų gamyba
AB "Rokiškio sūris" filialas "Utenos pienas"	Šviežių pieno produktų, pieno miltų, sviesto gamyba
ABF "Šilutės Rambynas"	Sūrių gamyba
UAB "Vilkyškių pieninė"	Šviežių pieno produktų, sūrių, sviesto gamyba
AB "Kauno pienas"	Šviežių pieno produktų gamyba
UAB "Tigera"	Valgomųjų ledų gamyba
AB "Panevėžio pienas"	Šviežių pieno produktų, peptato, valgomųjų ledų gamyba
AB "Pieno žvaigždės" fil. "Pasvalio sūriai"	Šviežių pieno produktų, sūrių, sviesto gamyba
AB "Rokiškio sūris"	Šviežių pieno produktų, sūrių gamyba
AB "Panevėžio pienas" Raguvos sūrių gamykla	Sūrių, kazeino, sviesto gamyba
UAB "Vikeda"	Valgomųjų ledų gamyba
UAB "Sūrmenos pienas"	Kazeino, šviežių pieno produktų gamyba
Atitiks ES reikalavimus iki 2004 metų	
AB "Pieno žvaigždės" fil. "Mažeikių pieninė"	
Akmenės cechas	Šviežių pieno produktų gamyba
ŽŪB "Bariūnai"	Šviežių pieno produktų gamyba
ŽŪB "Šalteškis"	Šviežių pieno produktų gamyba
AB "MPK" Lukšių cechas	Šviežių pieno produktų gamyba
AB "Ignalinos pieninė"	Šviežių pieno produktų gamyba
UAB "Vilkyškių pieninė" fil. Tauragės cechas	Šviežių pieno produktų, sūrių gamyba
R.Zamecko IĮ "Baltoji snaigė"	Valgomųjų ledų gamyba
AB "MPK" fil. "Belvederio sūrinė"	Sūrių gamyba
AB "Alytaus pieninė"	Šviežių pieno produktų gamyba ;PM; SV
UAB "Kalora"	Šviežių pieno produktų, kazeino gamyba
AB "Varėnos pieninė"	Šviežių pieno produktų, sviesto gamyba
UAB "Litamilk"	Pieno miltų gamyba
UAB "Pakalniškių pieninė"	Šviežių pieno produktų gamyba
AB "MPK" fil. "Prienuų pieninė"	Šviežių pieno produktų gamyba
UAB "Jonavos pieninė"	Šviežių pieno produktų gamyba
S.Ambrozienės IĮ "Vysureta" (ožkų p.)	Pieno produktų gamyba
AB "Rokiškio sūris" fil. "Ukmergės pieninė"	Šviežių pieno produktų gamyba
AB "Kauno pieno centras"	Valgomųjų ledų gamyba
Neatitiks ES reikalavimų	
AB "Kelmės pieninė"	Pieno produktų gamyba
Vingelio f. "Auto Pak"	Pieno produktų gamyba
AB "Rokiškio sūris" fil. "Zarasų pieninė"	Nuo 2002 m. 01 01 nutraukė veiklą, dirba kaip pieno supirkimo punktas
UAB "Augiva"	Nuo 2002 m. 01 01 nutraukė veiklą, dirba kaip pieno supirkimo punktas
V. Kubilienės IĮ "Ožkų pienas"	Pieno produktų gamyba iš ožkų pieno
AB "Modest"	Numato nuo 2004 metų nutraukti pieno produktų gamybą
ŽŪB "Kyviškės"	Nutraukė veiklą

Šaltinis: VMVT

4.6.2. Direktyvos įgyvendinimo pieno perdirbimo pramonėje apibendrinimas

Šiandien 90 proc. superkamo pieno perdirba Europos Sąjungos reikalavimus atitinkančios perdirbimo įmonės. 2004 m. sausio 1 d. pieno perdirbimo įmonės, kurios atitiks ES veterinarijos reikalavimus, supirks ir perdirbs per 97 proc. pieno.

Socialines ekonomines problemas galėtų sukelti įmonių uždarymas, kurios iki 2004 metų neatitiks ES reikalavimų. Svarbiausios pieno perdirbimo įmonių problemos – netinkamos patalpos, jų išdėstymas, higienos būklė, techniškai pasenę įrengimai. Tokių įmonių yra 7, tačiau jų reikšmė rinkoje yra labai neženkli- perdirba į pieno produktus tik 2.8 proc. pieno. Šios grupės įmonių detalus pasekmių įvertinimas nebuvo atliktas dėl trijų priežasčių:

- Nereikšminga pieno perdirbimo įtaka pieno produktų gamybai;
- Jos turi galimybę persiorientuoti, dirbti kaip pieno supirkimo punktai;
- Pačios pieno perdirbimo įmonės apklausoje problemos neišskyrė.

4.7. Direktyvos poveikis pieno supirkimo kainai ir pieno gamybai

Pieno supirkimo kaina. Dėl bendros rinkos su ES valstybėmis, laisvo pieno produktų judėjimo, tikėtina, kad pieno supirkimo kaina artės prie ES lygio. 2000 metais vidutinė pieno supirkimo kaina buvo 448 Lt/t, aukščiausios rūšies pieno – 514 Lt/t (3,4 proc. riebumo pienui). Perskaičiavus į 3,7 proc. riebumo pieną, aukščiausios rūšies pieno supirkimo kaina buvo apie 583 Lt/t (perskaičiavimo koeficientas 1,134).

Pagal ES teisės aktus tikslinė pieno supirkimo kaina yra kaina už pieną, pristatytą į pieninę. Apmokėjimo už pieno pristatymą tvarką nustato kiekviena pieninė ar gamintojų kooperatyvas savarankiškai. Pavyzdžiui, Danijoje pieno surinkimo ir atvežimo į pieninę kaštai yra padalyti į dvi dalis: fiksuoto dydžio mokestis už kiekvieną tiekimą - 15 DKK (1998 m. spalio duomenys, t.y. apie 9,63 Lt), kintamas mokestis, priklausomai nuo supirkto pieno kiekio, – 6 DKK/100 kg pieno (apie 3,85 Lt). Atsižvelgus į pieno tiekėjų skaičių ir pieno surinkimą kas antrą dieną, vidutinės transporto išlaidos yra 6,90 DKK/100 kg pieno (4,43 Lt/100 kg).

Lietuvai įstojus į ES, pieno supirkimo kaina pakils apie 1,6 karto. Pasiekus aukštą pieno kokybę ir numatytą pieno kvotą, bendros pieno gamintojų piniginės įplaukos padidėtų per 769 mln. Lt ir sudarytų apie 2081 mln. Lt. Taikant ES reguliavimo priemones, dirbančiojo visiško užimtumo pieno ūkyje vidutinės mėnesinės disponuojamos pajamos (nustatytos adekvačiai darbo užmokesčiui) būtų apie 830 - 940 Lt.

Pieno gamybos išlaidų pokyčiai. Pieno gamybos išlaidų prognozė 2004 metams pateikiama remiantis tokiais prielaidomis: didės investicijos pieno ūkių modernizavimui, didės gyvulių produktyvumas, kils darbo našumas ir apmokėjimas, o visos gamybos išlaidos ir jų struktūra priartės prie ES šalių lygio. Dabartiniu metu didžiausią skirtumą tarp Lietuvos ir ES pieno išlaidų sąlygoja tai, kad Lietuvoje gerokai mažesnis valandinis uždarbis, nedaug ūkininkų naudojami bankų kreditais ir retai apdraudžia turtą bei gyvulius, todėl dažnai nėra tokių netiesioginių išlaidų kaip palūkanos, draudimas. Modernizuojant pieno ūkį, darbo našumą dėl skiriamų investicijų tikimasi padidinti iki 25 proc. Prognozuojama, kad, siekiant didesnio primilžio, bus gerinama pašarų kokybė ir subalansuotumas, todėl išlaidos pašarams išaugs 12 - 27 proc. Atskaitymai įrengimų ir pastatų nusidėvėjimui gerokai padidės dėl ūkių modernizavimo.

Lentelė 21. Pieno gamybos išlaidos ir jų prognozė 2004 metams pagal pieno primilžį iš karvės, Lt/t [8]

Rodikliai	1999 metai	Variantai pagal pieno primilžį, kg		
		4700	4300	4100
Grynieji reprodukcijos kaštai*	58,8	48	53	55
Pašarai	289,5	361	331	316
Medikamentai, sėklinimas	14,7	15	16	17
Nusidėvėjimas				
pastatų	15,6	19	20	21
įrengimų	15,0	76	85	90
Remontas				
pastatų	4,4	5	5	5
įrengimų	16,2	23	24	25
Darbas	161,8	169	185	193
Energija (elektra, kuras)	26,2	28	31	32
Administracinės išlaidos	30,7	50	52	53
Draudimas	11,8	19	21	22
Palūkanos	0,0	22	24	25
Kitos išlaidos	6,0	14	14	13
Iš viso	650,7	847	861	868

*Iš visų karvės reproduktivumo kaštų atimta veršelio vertė ir išbrokuotos karvės metinė vertė.

Pieno tonos savikaina turėtų padidėti apie 32 proc., tačiau palyginti su ES valstybėmis, pvz., Danija, išliks 33 proc. žemesnė. Įvertinus prognozuojamas pieno gamybos išlaidas ir gamintojo kainą (925 Lt/t), 2004 metais pieno gamybos vidutinis pelningumas būtų apie 6 - 8 proc. Didinant karvių produktyvumą, melžiant daugiau kaip 6000 kg per metus, pieno gamybos pelningumas išaugtų iki 15 procentų.

Daugumoje piena gaminančių smulkių ūkių (apie 90 proc. ūkių laiko 1 - 3 karves) vyrauja nenašus rankų darbas. Tokiuose ūkiuose dažniausiai dirba du trys šeimos nariai. Jie atlieka ir kitus ūkio darbus, nesusijusius su pieno gamyba. Todėl, prognozuojant kaimo gyventojų užimtumo pieno gamyboje pokyčius 2000 - 2004 metams, skaičiuotas visiško užimtumo ūkis, kai darbingas ūkio narys pieno gamyboje per metus turi išdirbti 2033 valandas. Taip pat atsižvelgta į darbų mechanizavimo lygį skirtingo dydžio pieno ūkiuose, nes dėl skirtingo darbų mechanizavimo lygio darbo laiko sąnaudos vienai karvei per metus svyruoja 290 - 80 valandų ribose. Pieno ūkyje užimtų gyventojų prognozė sudaryta remiantis kompleksiniu požiūriu į gyventojų užimtumą. Priklausomai nuo demografinių bei ekonominių procesų kaime, prognozuojama, kad dirbančiųjų skaičius pieno ūkiuose sumažės apie 25 proc. Gamybos pažanga turės būti svarbiausioji priemonė mažinant darbo imlumą pieno gamyboje ir artinant jį prie ES lygio.

4.8. Direktyvos 92/46/EEB poveikis pieno produktų vartotojams

Lietuvai įsijungus į vieningą ES rinką, įgyvendinus ES teisės aktus nacionalinėje teisėje, pasikeis pieno ir pieno produktų rinkos organizavimo politika. Ši poveikį pajus ir pieno bei jo produktų vartotojai:

- liberalizavus prekybą tarp Lietuvos ir ES, dėl laisvo pieno produktų judėjimo pieno produktų mažmeninės kainos turėtų susilyginti;

- ES teisės aktai, reguliuojantys pieno sektorių, vidaus rinkoje palaiko aukštesnes nei pasaulinės pieno ir pieno produktų kainas. Lietuvai įgyvendinus pieno rinkos reguliavimo instrumentus, pieno supirkimo kaina, kartu ir pieno produktų kainos turėtų išaugti.

ES yra nustatoma tikslinė pieno supirkimo kaina, kuri 2004 metais bus lygi 309,8 euro/t (1115 Lt/100 kg). Dėl to Lietuvai tapus ES nare, pieno supirkimo kainos šalyje turėtų išaugti apie 65 proc. Padidėtų ir mažmeninės kainos. Taigi rinkos reguliavimo priemonių įgyvendinimas turėtų neigiamą poveikį Lietuvos pieno ir pieno produktų vartotojams. Pagal atliktus skaičiavimus, esant dabartiniam pieno perdirbimo efektyvumui ir pelno maržai parduodant produktus vidaus rinkoje, pieno produktų mažmeninės kainos dėl pieno supirkimo kainų didėjimo (iki 925 Lt/t) turėtų padidėti iki 40 proc. Pieno produktų kainų kilimą labiausiai pajustų mažiausiai aprūpintos visuomenės grupės: kaimo gyventojai, bedarbiai, pensininkai ir kt., t.y. tie, kurie didžiąją savo biudžeto dalį išleidžia maistui. Tačiau lemiamas veiksnys, darantis įtaką mažmeninėms pieno produktų kainoms, bus laisvas pieno produktų judėjimas.

Išnagrinėjus ES pieno produktų mažmenines kainas (21 lentelė), pastebėta, kad jos nuo dabar Lietuvoje galiojančių kainų skiriasi nevienareikšmiškai. Pavyzdžiui, Vokietijoje 3,5 proc. riebumo pieno kaina, priklausomai nuo įpakavimo, svyruoja 1,07 – 0,93 DM/l ribose (2,05- 1,79 Lt/l), lieso pieno kaina – 0,82 DM/l (1,57 Lt/l). Vokietijoje, kaip ir visoje ES, geriamojo pieno mažmeninė kaina yra du kartus didesnė nei pieno supirkimo kaina. Tuo tarpu Lietuvoje geriamojo pieno (2,5 proc. riebumo) vidutinė kaina yra apie 1,56 Lt/l, t.y. daugiau kaip tris kartus didesnė nei pieno supirkimo kaina.

Lentelė 22. Pieno produktų mažmeninės kainos [8]

Pieno produktai	Lietuva (2000 m. birželis), Lt	Vokietija (2000 m. liepa)		Olandija (1998 m.)	
		DM	Lt ⁴	NLG	Lt ⁵
Pienas, 3,5 proc. riebumo, l	1,56 ¹	1,07	2,05	1,52	3,06
Pienas (maišeliuose), l	1,20 ⁶	0,93	1,79	-	-
Sviestas, kg	9,30	6,96	13,36	9,60	19,30
Natūralus jogurtas, 3,5 proc., kg	5,3 ⁶	2,07	4,0	1,74	3,50
Liesa varškė, kg	6,86	3,04	5,83	1,99	4,0
Ementalio sūris, kg	-	13,31	25,56	-	-
Gouda sūris, kg	14,11 ²	9,60 ³	18,43	12,37 ²	24,86

¹ 2,5 proc. riebumo pieno kaina.

² Riebaus (45-50 proc. rieb.) sūrio kaina.

³ Jauno Gouda sūrio kaina.

⁴ 1 DM = 1,92 Lt.

⁵ 1 NLG = 2,01 Lt.

⁶ Mažmeninė kaina.

Pagal ES reglamentą 1255/1999 numatoma pieno supirkimo kainas mažinti, kad ES pieno produktų kainos būtų priartintos prie pasaulinių kainų. Remiantis FAPRI pateiktomis prognozėmis, pieno produktų kainos ES vidaus rinkoje turėtų nežymiai sumažėti. FAPRI prognozuoja, kad 2006 metais ES vidaus rinkoje sviesto kaina bus 297 eurai/100 kg (1188 Lt/100 kg), sūrio – 431 euras/100 kg (1724 Lt/100 kg), lieso pieno miltų – 186 eurai/100 kg (744 Lt/100 kg)*. Todėl tikėtina, kad Lietuvai įsijungus į ES rinką geriamojo pieno kaina išaugs apie 20- 30 proc. (santykis tarp mažmeninės kainos ir pieno supirkimo kainos turėtų būti lygus 2), šviežių pieno produktų kainos neturėtų išaugti, sviesto mažmeninės kainos padidės nedaug, sūrio kainos turėtų išaugti daugiau (iki 20 -35 proc.). Lietuvai tapus ES vieningos rinkos dalyve, didės konkurencija, o tai skatins įmones didinti veiklos efektyvumą, mažinti

šviežių pieno produktų pelno maržą. Vartotojai turėtų laimėti dėl laisvosios prekybos sąlygojamo įvairesnio pieno produktų asortimento.

Išanalizavus Lietuvos pieno ūkio situaciją ir galimas pasekmes Lietuvai integruojantis į ES, 16 lentelėje pateikiamas Lietuvos integracijos į ES poveikis pieno ūkiui.

lentelė 23. Lietuvos integracijos į ES poveikis pieno ūkiui [8]

	Pagal Lietuvos ŽŪP	Pagal ES ŽŪP
Žemės ūkio produkcijos gamintojams	Pieno pardavimo pajamos: 2250 tūkst.t × 583 Lt/t = = 1312 mln. Lt	2250 tūkst.t × 925 Lt/t = = 2081 mln. Lt pardavimo pajamų iš pieno ūkių. Teigiamas poveikis+769 mln. Lt
Kaina	583 Lt/t	925 Lt/t
Paramos dydis	-	-
Vartotojams	-	Išaugo kainos
Kainos	-	Iki 40 proc.
Administravimas	-	Padidėjusios administravimo išlaidos (ypatingai kvotų sistemos)

* 1 euras = 3,6 Lt.

Apibendrinant pieno ūkio integracijos į ES perspektyvas, galima padaryti tokias išvadas:

Lituvai tapus ES nare, tikėtina, kad dėl mažesnės gyventojų perkamosios galios Lietuvoje, palyginti su kitomis ES šalimis, pieno supirkimo kaina bus apie 950 – 1000 Lt/t pieno. Iš supirkimo kainos atėmus transporto išlaidas, reali kaina už pienu, atitinkanti ES pieno kokybės reikalavimus, turėtų svyruoti apie 900 – 950 Lt/t. Dėl to pieno gamintojų pardavimo pajamos padidėtų 59 procentais.

Lietuvos narystė ES turės teigiamą poveikį pieno gamintojams, kurie sugebės gaminti pienu, atitinkanti ES kokybės reikalavimus.

1999 metais pieno gamybos išlaidos buvo apie 651 Lt/t. Atsižvelgus į ES pieno gamybos išlaidų struktūrą ir numatomas pieno ūkio plėtros perspektyvas, prognozuojama, kad pieno gamybos išlaidos padidės apie 33 proc. ir 2004 metais bus apie 860 Lt/t, pieno gamybos vidutinis pelningumas - apie 6- 8 procentus.

Pieno produktų vartotojai patirs neigiamą poveikį dėl pieno produktų mažmeninių kainų augimo. Prognozuojama, kad jos gali padidėti iki 40 procentų.

Įgyvendinus ES teisės aktus, reguliuojančius pieno ūkį, labai išaugo administravimo išlaidos. Ypač jos padidės dėl kvotų sistemos įgyvendinimo.

LITERATŪRA

1. Agricultural Policy and Rural Development in the Baltic States: International Conference Research Papers (February 15, 2000, Vilnius)/ Lithuanian Institute of Agrarian Economics; Latvian State Institute of Agrarian Economics.- Vilnius, 2000.- 163, [1] p.
2. Competitiveness of Agricultural Enterprises and Farm Activities in Transition Countries/ edited by P.Tillack and F.Pirscher. – Institute of Agricultural Development in Central and Eastern Europe (IAMO).-2000. – Halle/Saale (Germany).
3. Europos Sąjungos žemės ūkio sektorių reguliavimas: cukrus, grūdai, mėsa, pienas, vaisiai ir daržovės / Žemės ir maisto ūkio integracijos į ES departamentas prie Žemės ūkio ministerijos. – Vilnius. – 2001.
4. Farm Management Pocketbook / edited by J. Nix.- Wye College, University of London. – 2000. - Wye College.
5. Konkurencingas žemės ūkis ir jo svarba šalies ekonomikai: mokslinė konferencija (Vilnius, 2000 m. gruodžio 21 d.): pranešimai/ Red. kol.: D. Stanikūnas (pirm.)...[et.al.]- Vilnius: Lietuvos agrarinės ekonomikos institutas, 2001.- 245 p.- Prieš antr.: Lietuvos mokslų akademija. Žemės ūkio ir miškų mokslų skyrius; Lietuvos agrarinės ekonomikos institutas
6. Lietuvos žemės ūkis 2000: raida ir perspektyvos/ Lietuvos agrarinės ekonomikos institutas; autorių kolektyvas: D. Stanikūnas-vadovas...[et.al.]- Vilnius: LAEI, 2001.- 149 p.
7. Lietuvos žemės ūkis 1999: raida ir perspektyvos/ Lietuvos agrarinės ekonomikos institutas; autorių kolektyvas: D. Stanikūnas-vadovas...[et. al.]- Vilnius: LAEI, 2000.- 156 p.
8. Lietuvos integravimosi į ES pasekmės žemės ūkiui. - Lietuvos agrarinės ekonomikos institutas; autorių kolektyvas: D. Stanikūnas-vadovas...[et.al.]- Vilnius: LAEI, 2001.
9. Nacionalinė žemės ūkio ir kaimo plėtros 2000 – 2006 metams programa / LR Žemės ūkio ministerija. – V. -2000.
10. Tracy M. Maisto pramonė ir žemės ūkis rinkos ekonomikos sąlygomis. Žemės ūkio politika Europos Sąjungoje. – V.: “Diemedžio”. –1998. –387 p.
11. Žemės ūkio respondentinių įmonių duomenys: 2000 metai/ Lietuvos agrarinės ekonomikos institutas; Parengė R. Daunytė, J. Grigalienė, A. Kuodys, R. Ragaišytė .- Vilnius: LAEI, 2001.- 123 p.

SUMMARY

The main purpose of this study was to carry out a versatile analysis of the possible consequences during implementation of the Directive 92/46/EEC, which defines the rules for manufacture and marketing of raw milk, heat-treated milk, and milk-based products, and to determine the effect of expenditure on main business groups and consumers of dairy products.

The following tasks were completed during the study:

- The analysis of dairy farms structure, number of dairy cows and productivity.
- The evaluation of milk production and extend of procurement and determination of the factors causing these variations.
- Qualitative analysis of produced milk and evaluation of the level of correspondence to this Directive and elucidation of necessary measures for improvement of the quality and increasing productivity.
- Evaluation of the existing situation of raw milk production (holdings for cows, milking, premises for milk handling, equipment and means used for milk manufacture), collection centers (premises, equipment and means used for milk processing, hygiene conditions for staff, laboratory equipment) and milk processing establishments (premises and technological equipment, hygiene conditions, packaging, storage, transportation) and compliance with the requirements of the Directive.
- Evaluation of milk demand and supply and predictions for the years 2000-2007.
- Evaluation of possible prognosis of increase in procurement prices of milk in relation with the implementation of the Directive and the effect on holdings and competitiveness in milk market.
- Analysis of the already existing and possible measures of regulation in milk market.
- Determination of measures and expenditures necessary for dairy farming renovation and modernization, market expansion and quality improvement

Calculation of expenditure on dairy farms, collection and processing establishments and evaluation of this effect on business partners and dairy products consumers was based on the following suppositions:

- The correspondence of hygiene requirements for produced and sold raw milk, heat-treated milk, milk intended for milk-based products and milk-based products for consumption to the requirements of the Directive 92/46/EEC was based on the following positions:
 - will satisfy the EC requirements before 01 January 2004 (date of the Lithuanian Republic entry EC);
 - will satisfy the EC requirements before 01 January 2007 (a provision of Negotiation position of LR "Agriculture" (Negotiation chapter 7);
- Calculation of the demand of investment in modernization of dairy farming was based on the existing situation in dairy industry and milk demand of 2250 thousand tons a year.
- Supposition based on the evaluation of the average age of dairy farmers was made that 50 percent of farms will invest into the development, the others will leave dairy market.
- Referring on the opinion of experts, it can be concluded that about 50 percent of farms require the erection of the suitable floor and pits for dung collection. The erection of floor and pit for dung will cost 1 thousand Lt. per farm (20 m²)
- The erection of premises for milk storage and refrigeration require 2 thousand Lt. (referring on supposition that the premise for farming already exists).
- For a holding with average milk production of 80-100kg a day (in peak) a refrigerator with 100 l of volume is necessary, the cost of which is 5000 Lt. (JSC "Astra"). Referring on the supposition that second- hand refrigerators may be used, the average price of refrigerator is 3000 Lt.
- Capital investment for new premises is 12 thousand Lt. and for the reconstruction of old premises - 7 thousand Lt. (referring on the date of the Institute of Agriculture Engineering - for building - 11,7-24,7 thousand Lt., for reconstruction – 6,6-8,1 thousand Lt. in dependence on the type of a farm).
- Compensation for layoff of employees was calculated as a salary per 6 months.
- Prognosis of the alterations in the employment of inhabitants in dairy farming, was calculated for fully occupied farm, the employee of which works 2003 hours.

MAIN CONCLUSIONS AND RECOMMENDATIONS

- The implementation of the Directive 92/46/EEC will acquire positive character: stability of dairy farming will increase, affectivity of milk production will grow up, quality of production will improve, consolidation among establishments in dairy industry will strengthen, it will ensure higher level of public health and create more favorable conditions for trade in dairy products in international market. Dairy farming – one of the most important branches of agriculture, not only of economic but of social importance as well. Milk made about 17 percent from total production of agriculture in 2000, and export of dairy products - more than 30 percent from the export of agriculture and food products. Dairy farming will continue to remain the branch of primary importance in the future. Oriented to internal and foreign market, competitive dairy farming will ensure employment and incomes for producers, and products of high quality for consumers.
- The implementation of the requirements of the Directive is mainly related to the inadequacy of different level in farm premises, equipment, personal and hygiene requirements, collection of raw milk, management of dairy farming and depends on the size of a farm. It will require not only of considerable investment, but also certain period for adaptation as for society so for producers, which is unavoidable to adjust to the standards of Europe.
- Start positions for milk production in Lithuania are quite satisfactory. There are 18 establishments, which comply to the requirements of the European Community and process more than 90 percent of raw milk. There also exists united system for milk composition and quality evaluation, authorized National veterinary laboratory for evaluation of export and import. It is necessary to stress that situation in raw milk manufacture is rather grave – 99 percent of dairy farms do not satisfy the requirements of the Directive. Only 5 percent (372 commercial farms) with 5 and more cows i. e. dairy farms with 24113 cows (64,8 cows in average) fully satisfy the requirements of the EC. Milk is delivered to mobile collection centers, which are not provided by the Directive. Only 29 percent of stationary collection centers from existing 1286 satisfy the requirements of the Directive: equipment for refrigeration and hygiene conditions eliminate danger of contamination.
- Such a situation is caused by:
 - irrational structure of dairy farms: prevalence of small farms, poor level of specialization, weak cooperation among milk producers;
 - relatively low productivity of cows. The average milk yield in 2001 per cow was 3673kg.
 - evident seasonality in milk production (coefficient 2,4);
 - relatively low consumption of dairy products in internal market caused by poor purchasing power;
 - relatively high expenditure for dairy production;
 - insufficient quality of milk. Only 51,8 percent of milk delivered for manufacture meet the requirements of the EC for milk quality;
 - milk producers are rather old. More than 54 percent of all producers are older than 60, 25 percent – 50-59, only 21 percent – under the age of 50.
 - rather unstable measures of state regulation;
 - quite limited state policy in the development of dairy farming.
- Strict laws have been prepared: LST 1137:1997- Raw milk, quality requirements, determination and evaluation; Rules for milk procurement (Official Gazette, No.40-1406, 2001); Veterinary and hygiene requirements for dairy farms, trade in milk and transportation (Official Gazette, No.99-35-93, 2001); Veterinary requirements for sanitation in milk handling and processing establishments and requirements for milk and milk-based products produced in milk manufacture establishments (Order of the SVS No. 4-

169 on 27 10 1997 amended by Order No. 4-100(1.2) on 05 05 1998); Maximal permissible amount of harmful residues in milk (Order of the SVS No. 4-90 on 27 04 1998), "Strategy for the expansion of agriculture and a country in Lithuania" approved by Sejm Decision No.VIII-1728 of the Lithuanian Republic which declares dairy farming as the branch of primary importance.

• On the other hand, some problems of national importance have not been solved yet since practical implementation of the Directive 92/46/EEC started. This is directly related to the implementation of the Directive or implementation of some preparatory measures of EC regulations in milk and dairy products market:

- the order of the requirements for veterinary sanitation in dairy farms, which do not meet the requirements of the Directive 92/46/EEC, has not been prepared,
- more tight standards for raw milk according to the requirements of the Directive 92/46/EEC Chapter IV Annex A have not been introduced;
- the national system of agricultural market regulation by quotas has not been prepared, the structure for the introduction of quota system and database of quota owners, who undoubtedly will effect the implementation of the provisions of the Directive 92/46/EEC, has not been elaborated, although it is not the field of regulation by this Directive.

All these circumstances burden the possibility for precise evaluation of the demand of expenditure necessary for the expansion of dairy farming, modernization of delivery stations, acquisition of raw milk for milk processing establishments and increased prices of products for consumers, which force to base the evaluation of possible consequences on prognosis and suppositions, increase the character of probability.

Collected statistic and preliminary information, data of questionnaires, analysis of acts in force, opinion of the leaders of dairy farming and farmers and arguments and evaluations of the experts lead to the following conclusions:

- The period of preparation for membership in EC is of primary importance (2002-2003). Milk production should be considerably developed during this period in order to ensure the 2250 thousand t milk production quotas (1158,5 thousand t in 2001) provided by EC negotiation position. This level of milk production will protect the interests of Lithuanian consumers (the demand to consume dairy products of local establishments) and satisfy the demands of export.
- Taking into account milk quota eligible by Lithuania (2250 thousand lt.) and seeking to implement that trade milk would be produced not only by farms satisfying EC requirements, predictable amount for investment in modernization will make 1372,9 mln. Lt. The main source of investment in affectivity of milk production, quality improvement, implementation of the requirements of EC for veterinary sanitation, environmental protection, animals welfare would be SAPARD funds (175,5 mln.Euro or 631,8 mln. lt.) and it would make about half of necessary investments. Analysis of questionnaires demonstrates that only 63 percent of commercial farms (54 thousand cows) will satisfy the requirements of the Directive 92/46/EEC on 1 January 2004.
- During evaluation of the correspondence of dairy farms to the requirements of the Directive 92/46/EEC it became evident that it is rather reasonable to divide all dairy farms into two groups according to the size: farms with 1-4 cows and farms with more than 5 cows. This is based on the results of questionnaires (1800 farmers having 1-4 cows and 7800 farmers having more than 5 cows were questioned) and elucidation of different problems and offered different ways for the implementation of the requirements of the Directive 92/46/EEC.
- Farms with 1-4 cows make 95,5 percent of all dairy farms and contain 74,7 percent of cows. This group of milk producers is rather numerous and the most problematic with rather considerable input to the milk production. It seems necessary to stress that pensioners make 45 percent of farmers and have one third of cows (LAEI data). The main problems arising in these farms in order to comply with the requirements of the Directive 92/46/EEC are the following: holding conditions of cows do not meet the requirements: premises are not separated from the places of manure collection, manure is not removed regularly, swine and poultry are kept in the

same premises, there is no floor, liquid is collected in the same cowshed (98,2%), premises for milk collection, handling and refrigeration are not suitably erected (97%); absence of suitable refrigerators (99%), ware is not properly disinfected after milking (68%).

- For solution of the problem of inadequacy to the requirements of the Directive 92/46/EEC in small farms the following ways are being suggested:

- to modernize milk farms renovating buildings and supplying them with suitable equipment of refrigeration;

- to reorder the system of milk procurement: to establish stationary collection centers working twice daily.

- After evaluation of two possible alternatives in small farms (1-4 cows) implementing the requirements of the Directive 92/46/EEC, it can be concluded that the reconstruction of milk collection system is economically more profitable than the renovation of all farms and partial supply with equipment. It is also necessary to stress that the reconstruction of milk collection system is more simple way for solution of the problem.

- The implementation of the requirements of the Directive 92/46/EEC, for renovation of small farms (1-4cows) and supplying them with equipment for refrigeration will require 578 mln. Lt. Besides, such a way of solution of the problem may cause negative reaction among farmers, because investments will not give economic effect, the investments into equipment are not profitable in such farms because of low extend of production.

- The reorganization of milk collection system (2 variant) will cost 57 351 thousand Lt.: 53 000 thousands will cost investment into dairy farms and 4351 thousand Lt. annual expenses for subsidiary salary of milk collectors and social insurance, what makes 1028 thousand Lt. annually. This variant is related to subsidiary expenses of milk processing establishments, as milk collectors should collect milk twice daily (now they work only in the mornings). The farms will not require special premises for milk storage and refrigeration, equipment for refrigeration. The demand for investments will decrease in 525 mln. Lt. and make only 53 mln. Lt. (investment for renovation of premises).

- Evaluation of the correspondence to the requirements of the Directive 92/46/EEC in farms with 5 and more cows has demonstrated that main shortcomings are related to premises for milk storage and cowsheds (94,5), milking places (59%), negligence of the farmers and lack of control on the farms.

- Implementation of the requirements of the Directive 92/46/EEC require the investments of 794,9 thousand Lt. for modernization of farms with 5 and more cows. SAPARD and special program for country support during 2002-2006 year has to create the environment favorable for the investments and to ensure required support for the farms, developing milk production in order to ensure competitiveness of dairy farming in Lithuania.

- Milk in Lithuania is collected in stationary or mobile collection centers.

According to the data of SFVS in 2001, there are 2383 milk collection centers, stationary make 55 percents, mobile – 45 percents. Mobile milk collection centers do not satisfy the requirements of the Directive 92/46/EEC and they shall be closed before 1January, 2004.

- With regard to the opinion of participants of milk market, it is suggested to divide the reorganization of mobile milk collection centers into two stages:

1. To limit action of mobile milk collection centers in the territories were stationary milk collection centers exist.

2. To decrease the number of mobile milk collection centers:

- to stop registration of new centers;

- to terminate action of mobile milk collection center some time after establishment of stationary center;

- completely terminate action of mobile milk collection centers in the second half-year of 2003.

Prohibition of mobile milk collection centers will decrease competitiveness among milk producers, as a consequence may follow decrease of the price for milk. Development of cooperation among producers in this case becomes very important. Cooperation would also ensure better distribution of finances.

- Termination of the action of mobile milk collection centers will cause the increase in social expenditure, because some employees will lose their jobs (milk collectors and drivers). Compensations for this group of people will require 9800 thousand Lt.
 - Having analyzed the geographical distribution of mobile and stationary milk collection centers, after termination of the action of mobile centers the following ways for improvement of milk collection centers are recommended:
 - milk producers deliver milk to the stationary milk collection center themselves;
 - milk is delivered to another milk producer, samples are taken by milk collector;
 - erection of stationary milk collection centers.

 - Evaluation of the correspondence of stationary milk collection centers to the requirements of the Directive 92/46/EEC has demonstrated that 372 (29%) milk collection centers completely satisfy the requirements of EC, 914 require investments: 333 - for refrigeration equipment, 643 - for current renovation, 194 – for capital renovation. It is necessary, that all stationary milk collection centers will have satisfied the requirements of the Directive 92/46/EEC by 1 January, 2004. It will require 12194 thousand Lt. The biggest part (8325 thousand Lt.) will be spent on refrigeration equipment.
 - It seems necessary to stress the positive side of rationalization of milk collection centers – transportation expenditures will decrease. It can be predicted that after termination of the action of mobile milk collection centers expenditure for collected milk will be about 50 Lt. per 1t., i.e. will be saved 23 mln. Lt. a year (calculation was based on period of 2001 when 1158,5 thousand tons of milk were collected).
 - Collected milk of the highest quality in Lithuania meet the requirements of the Directive 92/46/EEC for milk quality. During 2001 51,8 percents of collected milk completely satisfied the requirements of the Directive for raw milk. Implementation of investment programs on dairy farms, reorganization of the system of milk collection (milk collection centers shall work twice daily) and permanent training of milk producers will help to solve this problem. Milk of lower quality will be used for cheeses of long maturation (2 months) starting from the 1 January, 2004.
 - 90 percents of collected milk nowadays is being manufactured in the establishments complying to the requirements of EC. On 1 January, 2004 97 percents of milk will undergo manufacture in the establishments complying to the requirements EC.
- Liquidation of some establishments, which will not satisfy the requirements of EC before 2004 may cause some socio-economic problems. The most important problems in milk manufacture establishments are – unsuitable premises, their location, hygiene conditions and technically obsolete equipment. Such establishments make 7 percent, but their input in market is rather inconsiderable as they manufacture only 2,8 percents of milk. Detailed evaluation of the consequences for this group was not made because of following reasons:
- Inconsiderable effect in manufacture of milk-based products;
 - Possibility of reorganization into milk collection centers;
 - The problem was not stressed by the establishments during questionnaires.
- Lack of education and training is rather evident. It is necessary to create training programs, to organize seminars, to widen consultations in order to deepen knowledge of milk producers. PE “Milking training center”, SI “Milk investigation”, Consultation service for Lithuanian agriculture” should participate in this educational activity. It is also necessary to ensure financing of these training programs.

 - The number of cows under control shall be increased (broaden the activity of SI “Control of cattle productivity”). Such control would provide farms with data about cows’ health state and milk quality and would help to improve and control milk quality.

- Other measures indirectly related to the provisions of the Directive 92/46/EEC and indirectly affecting the implementation of it are related to:
 - introduction of the objective milk prices. The price for milk of highest quality was 583 lt./t. in 2000, the expected price of EC in 2004 is 1115 lt./t.
 - introduction of general quotas for milk. Today we have 115 percents of objective milk price. Collected fee shall be exceptionally used for financing of EC milk market (investments in milk collection, export subsidies, support for consumption in internal market and others). The incomes of producers would increase if EC would agree to pay the same allowance as provided for producers in member states, i.e. per ton of quota milk and extra allowances. It is purposeful to use national reserve of quota for encouragement of young producers, of producers, who made investments into production, and for facilitating of renovation.
 - in favorable economical situation – to decrease PVM for primary food products. Milk and milk-based products consumption in this case would grow up to 320 kg. per person.
 - facilitation of consumption: promotion of butter, cream, concentrated butter consumption, baked products; promotion of skimmed milk and skimmed milk flour consumption in production of concentrates; production of casein and caseinates from skimmed milk; promotion of butter consumption in the form of concentrated butter.
 - When high milk quality and expected quota have been reached, total incomes of milk producers will increase in 769 mln. lt. and make 2081 mln. lt. After application of EC measures of regulation average income per month for an employee in dairy farming industry will grow up to 830 –940 lt. Labor productivity will increase in 25 percents. Average profitability of milk production will be about 6-8 percents in 2004, in case of increased productivity of cows to 6000 kg a year it will grow in 15 percents.
 - After entry the EC milk prices in Lithuania will increase in 65 percents and income from milk sale will increase in 59 percents.
 - On the other hand, expenses for forages will grow up, deduction for amortization and equipment will increase, the number of employed in dairy industry persons will decrease in 25 percents. Industrial progress will remain the main measure for decreasing of labor expenditures. Implementation of the laws of EC, regulating milk manufacture administrative expenditure will considerably increase (quotas administration).
 - In present affectivity of milk manufacture and profit equity conditions in internal market, retail prices for milk will increase in 40 percents. This increase will greatly affect social groups of people with low income: country inhabitants, unemployed people, pensioners, who spend the largest part of their income on food. Increased prices for dairy products will increase expenditures for production and activity in certain establishments and will negatively affect the results.
 - In case if a transitional period is not applied for hygiene requirements for raw milk, heat-treated milk and manufacture of milk-based products up to 1January, 2007, and these requirements will come in force on 1January, 2004, Lithuanian dairy industry will experience shock – milk would be collected only from 6278 farmers (complying to the requirements of the Directive 92/46/EEC), or from 98609 cows, i.e.432 thousand tons of milk or in 4,05% less than in 2001. It would cause increase of prices for milk and milk-based products; bankrupts of milk manufacture establishments, loss of jobs and incomes for a lot of farmers. It is evident, that short transitional period for implementation of the provisions of the Directive is especially unfavorable for Lithuania, so transitional period is necessary.
 - Analysis of relative affect of experienced expenditures on business groups in milk industry has demonstrated that the greatest negative affect would have:
 - producers of raw milk with 1-5 cows, 99% of them do not meet the requirements of the Directive 92/46/EEC.
 - mobile milk collection centers. They are not provided by the Directive 92/46/EEC in case of manufacture of milk-based products for EC market. Mobile milk collection centers shall be gradually closed before 1January, 2004.
 - milk manufacture establishments would have lower negative affect. More than 90 percents of milk is manufactured in the establishments which satisfy the requirements of the

Directive 92/46/EEC and have certificates of EC. Despite stable market of milk-based products in the West and grave economic situation in the Eastern market, negative expenditures are caused by storage of milk-based products. In case of unfavorable situation in internal market, investments shall be made in foreign market.

- On the other hand, the results of inquiries in 2001 demonstrate, that the number of those, who sensibly react to retail price for drinking milk (2,5% of fat) which is three times as much as for collected milk, is increasing. In Germany, as in other countries of EC, the retail price for drinking milk is only twice as higher as for collected milk.

- In isolation, after entry of Lithuania the EC market, the price for drinking milk will grow in 20-30 percents (the relation between retail price and price for collected milk will be 2), the prices for fresh milk-based products will remain almost the same, the retail price for butter will grow inconsiderably, the price of cheese will increase in 20-35 percents. The competitiveness will grow up, when Lithuania becomes the member of united EC market, and this will encourage the establishments to increase affectivity, to decrease equity of fresh milk products. The consumers should benefit because of bigger assortment caused by free market conditions.

Deep analysis of all these circumstances, opinions of different business groups, have demonstrated, that the implementation of the Directive 92/46/EEC with a 5 year period for implementation and a 3 year transitional period, will no have negative affect for raw milk producers, milk collectors, business subjects of milk manufacture and consumers of milk and milk-based products. The burden would be heavier without the transitional period. In this case milk producers and milk manufacture would experience a great shock and considerable changes in prices, which would cause quite serious socio-economic consequences, increase socio-psychological tension and number of Euro skeptics.