

Autorinis mokslinis darbas

Narystės Europos Sąjungoje įtaka verslo sąlygoms Lietuvos pasienio regionuose

Galutinės ataskaitos santrauka

2003 11 26

Darbo autorius: Donatas Burneika
Geologijos ir geografijos institutas
donatas.burneika@geo.lt

Užsakovas:

**EUROPOS KOMITETAS
PRIE LIETUVOS RESPUBLIKOS VYRIAUSYBĖS**

VILNIUS

INTEGRACIJOS Į ES ĮTAKA VERSLO SĄLYGOMS PASIENIO REGIONUOSE

Santrauka

Valstybės siena yra svarbus verslo sąlygas limituojantis veiksnys, todėl pasienio rajonai ekonomine socialine prasme paprastai laikomi probleminiais. Europos integracijos sąlygomis sienų funkcijos pakinta, atsiranda kitokios pasienio ryšių prielaidos ir galimybės. Jos priklauso nuo ES regioninės politikos bei sąveiką per sieną reglamentuojančių direktyvų, taip pat nuo pasienio regionų potencialo, žmogiškųjų resursų ir pasienio gyventojų socialinių stereotipų bei lūkesčių. Lietuvos integracijos į Europos Sąjungą sąlygomis naujos pasienio verslo sąlygos ir bendradarbiavimo per sieną prielaidos bei galimybės dar neįvertintos.

Ši studija yra atlikta Europos Komiteto prie Lietuvos Respublikos Vyriausybės užsakymu, vykdant Derybų su ES ir Lietuvos dalyvavimo ES institucijų veikloje koordinavimo bei Lietuvos stojimo į ES socialinių ir ekonominių pokyčių tyrimo programą. Ją taip pat bendrafinansavo Danijos užsienio reikalų ministerijos vietinės priešstojiminės paramos programa (Local pre-accession assistance)."

Darbo tikslas: Pagrindinis tyrimo tikslas – išaiškinti būsimus verslo sąlygų pasienio regionuose pokyčius, atsirasiančius dėl Lietuvos įsijungimo į ES ir nustatyti jų panaudojimo galimybes pagrindžiant ir formuojant verslo plėtros prioritetus bei iniciatyvas įsijungimui į ES Bendrijų programą INTERREG III A.

Pagrindiniai tyrimo uždaviniai:

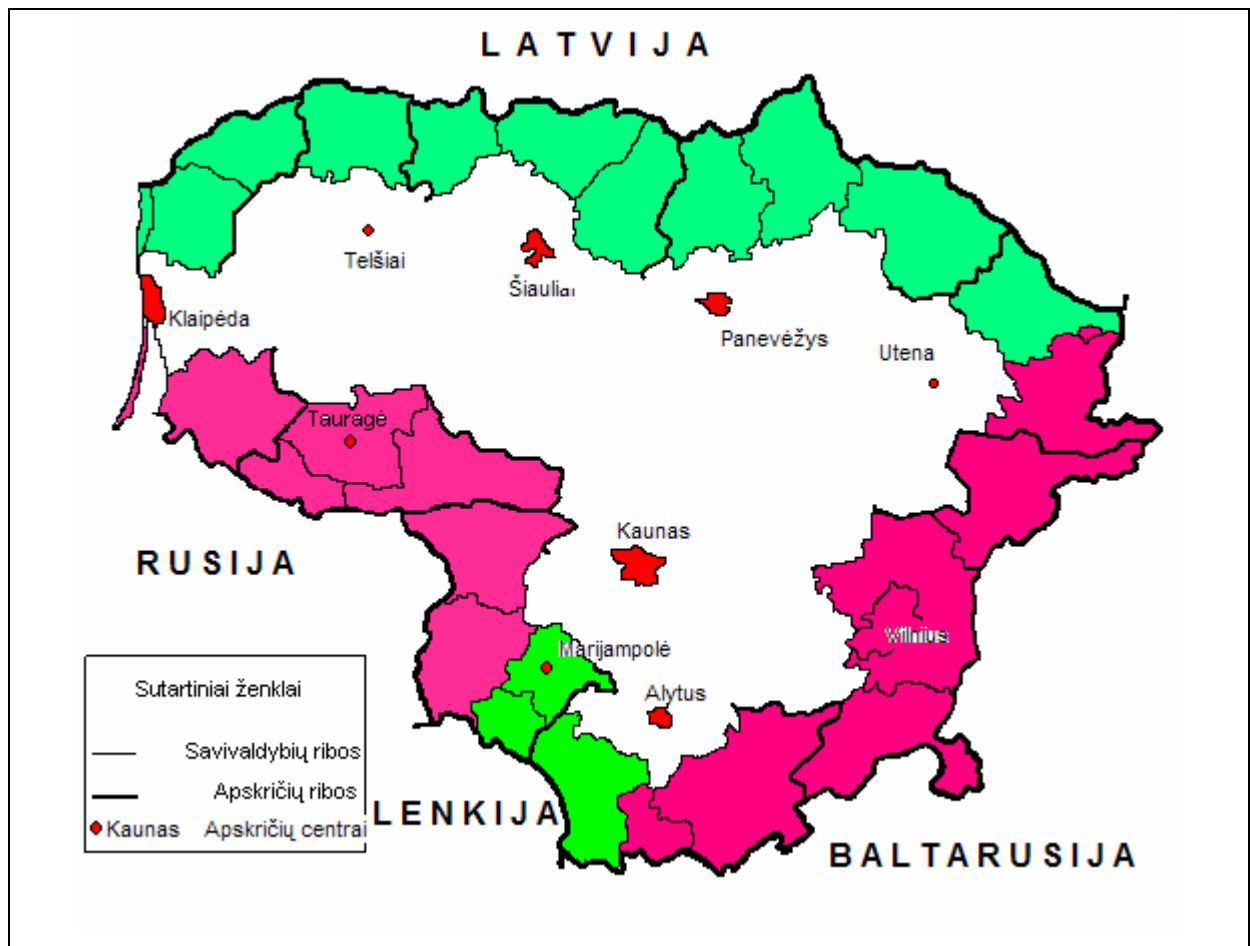
- Nustatyti kaip valstybinė siena limituoja verslo sąlygas pasienio regionuose;
- Įvertinti pasienio regionų verslo plėtros potencialas (žmogiškieji ir kitus išteklius), kurie yra vienas svarbiausių verslo vystymo perspektyvų veiksnys;
- Išsiaiškinti pasienio regionų gyventojų verslo plėtros lūkesčius;
- Pasiūlyti kaip esamomis pasienio sąlygomis su turimais ištekliais ir lūkesčiais turi būti formuojami verslo plėtros pasienyje prioritetai įsijungiant į programą INTERREG III A.
- Nustatyti kokios yra ir turėtų būti vietinių iniciatyvų skatinimo, administracinių gebėjimų ugdymo priemonės pasienio regionuose vystant bendradarbiavimą per sieną.

Tyrimo objektas: Siaurąja prasme tyrimo objektas apima Lietuvos pasienio regioną ir veiksnius darančius įtaką verslo vystymui jame. Pasienio regionas bendrąja prasme suprantamas kaip su valstybine siena besiribojančių savivaldybių visuma. Tyrimo etapiškumas: reikėjo nustatyti pasienio regionų ribas. Nustatyti egzistuojančias pasienio regiono ūkio vystymosi sąlygas, išsiaiškinti dabartinę pasienio regionų būklę, nustatyti kaip pasieks verslo aplinkos sąlygos dėl stojimo į ES ir išsiaiškinti įmonių vadovų žinias ir galimą elgseną būsimų pokyčių fone.

Tyrimas rėmėsi trijų tarpusavyje susijusių sričių analize. Buvo analizuota verslo sąlygos, ūkis pasienio regione, kaip tyrimo objektas ir verslo vadovų elgsena, nuo kurios taip pat priklausys būsima įtaka verslui.

Pirma darbo dalis buvo skirta esamų ūkio vystymosi sąlygų pasienio regione nustatymui. Buvo siekta nustatyti socialinių, politinių ir ekonominių aplinkos sąlygų specifiką abipus sienos ir kaip jos gali pasikeisti stojant į ES. Vienas pirmųjų uždavinių buvo teritorijos, kurios ūkis gali būti veikiamas sienos artumo ribas, t.y. buvo siekta apsibrėžti pasienio regioną (1 pav.). Bendrai regionas susideda iš keturių sub-regionų, kurie susideda iš savivaldybių, tiesiogiai jaučiančių buvimo prie valstybinės sienos poveikį. Plačiąja prasme pasienio regionas gali būti suvokiamas kaip hierarchinė erdvinė struktūra susidedanti iš skirtingo lygio teritorinių darinių – seniūnijų, savivaldybių, apskričių, keturių sub-regionų ir galiausiai viso pasienio regiono.

Didžiausias sienos poveikis jaučiamas pasienio seniūnijose (žemiausiame teritoriniam administravimo lygmenyje) tačiau šis lygis analizei pilnai nėra tinkamas, kadangi seniūnijos nėra ekonominės sistemos ir ekonominė statistika šiame lygmenyje neprieinama. Aukščiausias įmanomas tyrimo teritorinis lygmuo yra apskričių rango. Realiai pasienio padėtis visos apskrities ūkiui daro santykinai nežymią įtaką, bet būtent šiame lygmenyje vykdoma regioninė politika Lietuvoje



1 pav. Lietuvos pasienio regionas ir jo sudėtinės dalys

Sekančiame tyrimo etape buvo tirtos geografinės ūkio aplinkos sąlygos, galinčios daryti įtaką ūkio vystymuisi. Politinės, ekonominės, socialinės ir gamtinės ūkio raidos sąlygos abipus sienos buvo analizuotos. Bendrai jos nesudaro palankių verslo plėtrai sąlygų.

Sienos tipas ir režimas yra vienos svarbiausių verslo aplinkos ir tarptautinių ekonominių ryšių plėtros sąlygų. Svarbiausias išskirtinis Lietuvos pasienio regiono bruožas susijęs su faktu, kad didžioji dalis valstybinės sienos, savo skiriamąsias funkcijas pradėjo vykdyti labai neseniai. Išskyrus Lenkijos sieną, visi kiti ruožai faktiškai vykdo valstybinės sienos funkcijas tik nuo Sovietų Sąjungos sužlugimo. Be to visuose sienos ruožuose jos režimas pastoviai keitėsi.

Vienas iš veiksnių, galinčių daryti įtaką pasienio ūkio vystymuisi yra teritorinė administracinė sistema bei administracinių centrų išdėstymas. Šie veiksniai taip pat apibūdina potencialias ekonominių centrų rinkas. Dabartiniu metu 29 savivaldybės ir 2 apskričių centrai yra pasienio regione, bet šie skaičiai pastaraisiais dešimtmečiais keitėsi kelis kartus. Didžioji seniūnijų centrų, esančių netoli valstybinės sienos yra netoli savivaldybių centrų (10 – 20 km.), tačiau yra seniūnijų centrų nutolusių nuo apskričių centrų daugiau nei 120 km, nėra palanki

aplinkybė siekiant tolygiai vystyti ūkį regionuose. Bendrai gyvenviečių tinklas Lietuvoje daugeliu atvejų yra išvystytas geriau nei gretimose šalyse.

Socialiniai procesai, darantys įtaką ūkio vystymuisi taip pat buvo analizuoti darbe. Geodemografinė situacija ir jos tendencijos pasienio regionuose nėra palanki. Gyventojų skaičius, struktūra bei išsilavinimas, charakterizuojantys žmogiškuosius verslo plėtros išteklius, nesudaro palankių sąlygų verslo plėtrai (išskyrus kelias išimtis). Daugelyje teritorijų gyventojų tankumas labai mažas ir toliau mažėja. Amžiaus struktūra ir išsilavinimas taip pat nėra palankūs ūkio plėtrai (1 lentelė).

1 lentelė. Gyventojų, turinčių aukštąjį išsilavinimą, dalis 2001 m.

Iš viso Lietuvoje	11,2
LATVIJOS PASIENIS	6,1
BALTARUSIJOS PASIENIS	7,8
LENKIJOS PASIENIS	6,6
RUSIJOS PASIENIS	7,0

Aplinkos sąlygos pasienio regione taip pat nesudaro palankių sąlygų tarpvalstybinių ekonominių ryšių plėtrai. Pasienio regionui būdingas tankus hidrografinis tinklas (700 km valstybės sienos eina upėmis, ant sienos yra 30 ežerų), regione 24 dideli (500 ha) miškų masyvai, 21 didelė pelkė gali trukdyti plėsti komunikacijų, gyvenviečių tinklą. Antra vertus tai sudaro palankias sąlygas bendradarbiauti gamtosaugos srityje. Egzistuojantis tankus saugomų teritorijų tinklas (30 įvairių saugomų teritorijų yra regione) tai iliustruoja, nors jis gali sutrukdyti plėsti atskiras ūkio šakas.

Šalia kitų geografinių aplinkos sąlygų, buvo analizuotos ir bendrosios ekonominės aplinkos sąlygos regionuose. Nors čia egzistuoja keletas pramonės centrų, tačiau visumoje ekonomikos lygis ir vystymosi tendencijos yra blogi (ypač pramonės). Pasienio regiono komunikacijų tinklas išvystytas gana gerai Lietuvoje ir ūkio centrų pasiekiamumas yra neblogas.

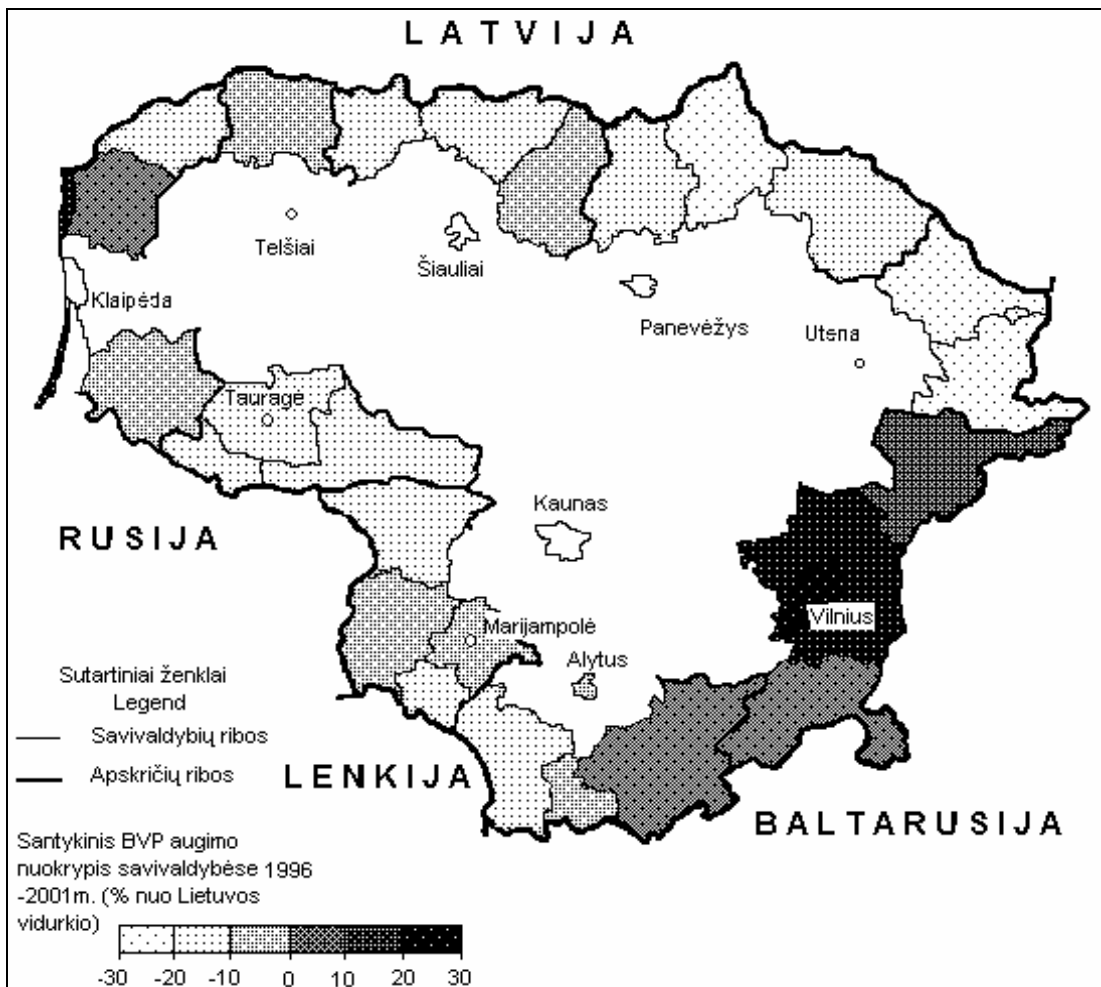
Vienas svarbiausių verslo sąlygų pasienio regionuose įtakojančių veiksnių yra kaimyninės šalies ūkinės sistemos pobūdis. Egzistuojančios valstybės sienos padeda apsisaugoti nuo neigiamų šių skirtumų poveikių. Čia reikia konstatuoti, kad ten kur tokie reikšmingi skirtumai egzistuoja, jie yra nepalankūs Lietuvos regionų vystymuisi, todėl griežtėjantis sienos režimas ir gerėjanti apsauga turi vaidinti teigiamą įtaką šių teritorijų ūkiui. Pasienio ruožuose, kur

siena praras savo funkcijas, esminių ekonominių sistemų (visų pirma kainų lygio ir perkamosios galios) skirtumų nėra, todėl neigiamos poveikio nelaukiama.

Kitas svarbus darbo tikslas buvo Lietuvos pasienio regionų ūkio ir jo vystymosi tendencijų įvertinimas. Bendrosios ūkio raidos tendencijos, darbo rinka bei atskirų ūkio sektorių būklė buvo analizuota. Bendra ūkio būklė, neskaitant Vilniaus miesto (kuris analizuojant bendrai pasienio regionus buvo išimtas iš palyginimo) yra gana bloga. Pagrindinės viso ūkio vystymosi tendencijos rodo augančius erdvinius ūkio vystymosi tarp pasienio regionų ir pagrindinių ūkio centrų skirtumus. 2 ir 3 paveikslai iliustruoja tiek dabartinius ūkio skirtumus, tiek vystymosi tendencijų nevienodumą. Tiek labiausiai išsivysčiusios, tiek labiausiai atsilikusios savivaldybės yra išsidėsčiusios pasienio regione.



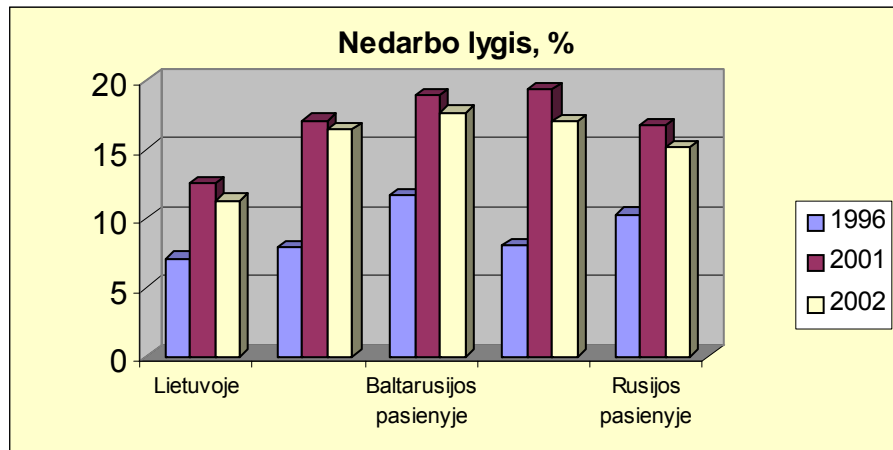
2 pav. BVP 1 gyventojui pasienio savivaldybėse 2001 m.



3 pav. BVP 1 gyv. kaita pasienio savivaldybėse 1996 - 2001 m.

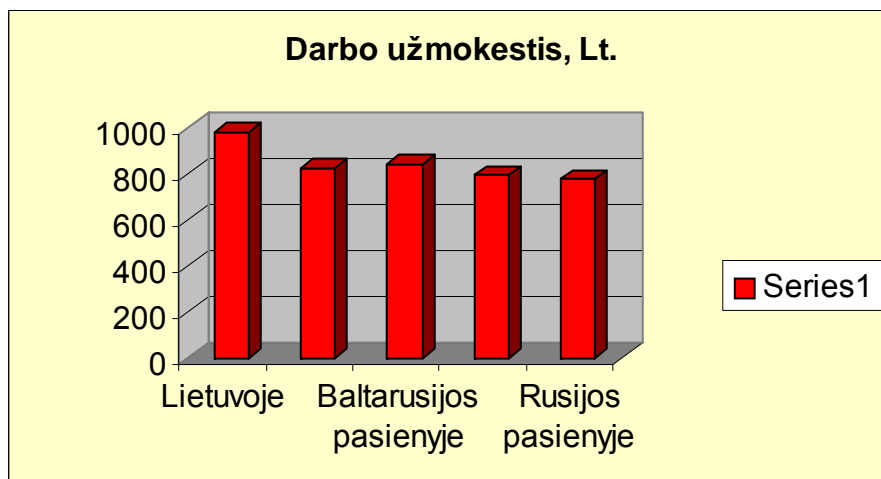
Pagrindinės tokių augančių skirtumų priežastys susijusios su periferine daugelio pasienio savivaldybių padėtimi. Investicijų lygiai (tiek materialinių, tiek tiesioginių užsienio investicijų) regione skiriasi gana žymiai, nors bendrai visame regione jos gerokai atsilieka nuo šalies vidurkio. Ypač bloga Lietuvos - Rusijos pasienio regiono padėtis.

Padėtis darbo rinkoje taip pat nėra gera. Pasienio regione yra savivaldybės su didžiausio nedarbo lygiu Lietuvoje. Ypač spartus nedarbo lygio kilimas buvo stebimas Rusijos ūkio krizės laikotarpiu, kas dar kartą patvirtina neigiamą pasienio padėties įtaką bei charakterizuoja menką šių teritorijų ūkio adaptyvumo laipsnį.



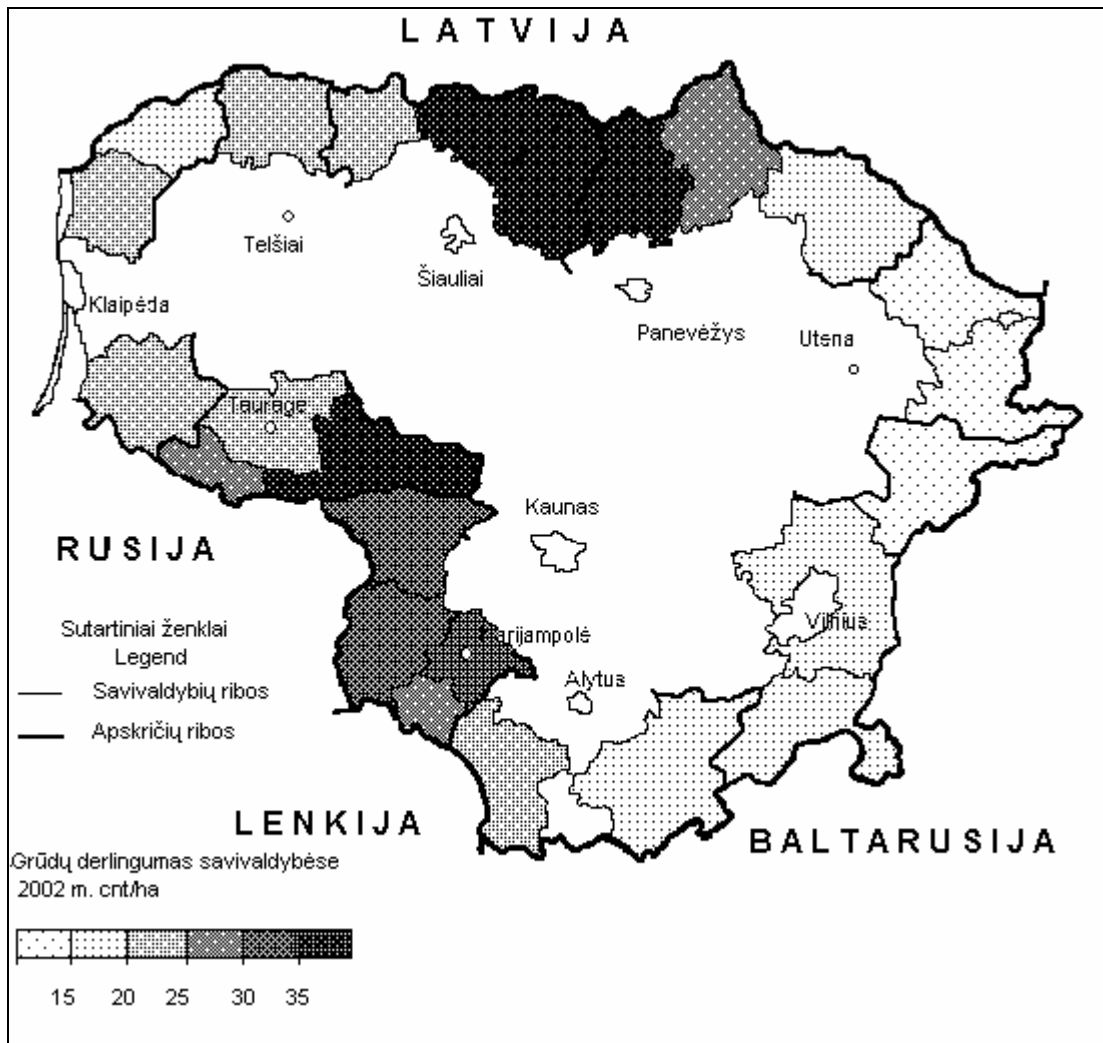
4 pav. Nedarbo lygis pasienio regionuose 1996 – 2002 m.

Darbo užmokesčio lygiai pasienio regionuose taip pat pastebimai žemesni už Lietuvos vidurkį. (5 pav.). Vėl gi žemiausi darbo užmokesčiai Lietuvos - Rusijos regione.



1.3.7 pav. Darbo užmokestis bruto pasienio regionuose 2001 m.

Atskirų ūkio sektorių būklės analizė taip pat pademonstravo lėtesnį ekonomikos vystymąsi pasienio regionuose, o taip pat žymius erdvinius ūkio vystymosi skirtumus. 6 paveiksle pavaizduota grūdų derlingumo skirtumai pasienio regiono savivaldybėse. Ši schema akivaizdžiai demonstruoja, kad didelėje dalyje pasienio regiono tradicinis žemės ūkis neturi didelių perspektyvų. Regione yra keletas pramonės ir energetikos centrų, bet visumoje pramonė Sovietų Sąjungos žlugimo daugelyje vietų sunyko ir dabar regione vyrauja savivaldybės su menka pramonės dalimi ūkio struktūroje.



1.3.8 pav. Grūdų derlingumas pasienio savivaldybėse 2002 m. cnt./ha

Paslaugų sektoriaus vystymasis nebuvo toks lėtas, tačiau čia taip pat egzistuoja dideli erdviniai skirtumai tarp pasienio regionų. Lietuvos – Lenkijos ir Lietuvos – Latvijos pasienio regionuose mažmeninės prekybos apyvarta artima šalies vidurkiui, tuo tarpu likusiuose regionuose, esančiuose prie valstybių su žymiai mažesniais kainų lygiais, ji daugiau nei dvigubai mažesnė.

Kita darbo dalis buvo skirta verslo aplinkos sąlygų pokyčių, vykstančių dėl stojimo į ES apibendrinimu. Pradžioje buvo aptarti pokyčiai, kuriuos pajus visos valstybės ūkis, kadangi šiuos pokyčius pajus ir pasienio teritorijos. Sienos režimo pokyčių pasekmės ūkiui bus jaučiamos bendrųjų pasekmių fone.

Pasienio regiono verslo sąlygų pokyčiai daugiausia susiję su sienos režimo pokyčiais, kurie jau dabar vyksta. Šie pokyčiai veikia socialines –ekonomines sienos aplinkos sąlygas. Iš kitos pusės sąlygos verslui pasikeis ir dėl pasikeitusių regioninės politikos, regioninio vystymo priemonių pasirinkimo galimybių, todėl darbe aptartos ES struktūrinės politikos ir visų pirma INTERREG iniciatyvos teikiamos galimybės.

Šiame skyriuje buvo aptarta Euroregionų funkcionavimo įtakos ūkiui patirtis kitose šalyse. Bendriausia prasme Euroregionai daro teigiamą įtaką pasienio teritorijų ūkiui, tačiau tiksliai įvertinti ekonominį efektą dėl išaugusių ekonominių tarpvalstybinių mainų sunku o ir pats poveikis labai skiriasi skirtinguose regionuose. Efektyviausiai Euroregionai veikia ten, kur yra istorinis regionų bendrumas. Labai mažai yra pavyzdžių apie teigiamą efektą tarpvalstybiniam ūkiui ryšiams asimetriniuose regionuose, kur ūkio sistemos labai skiriasi.

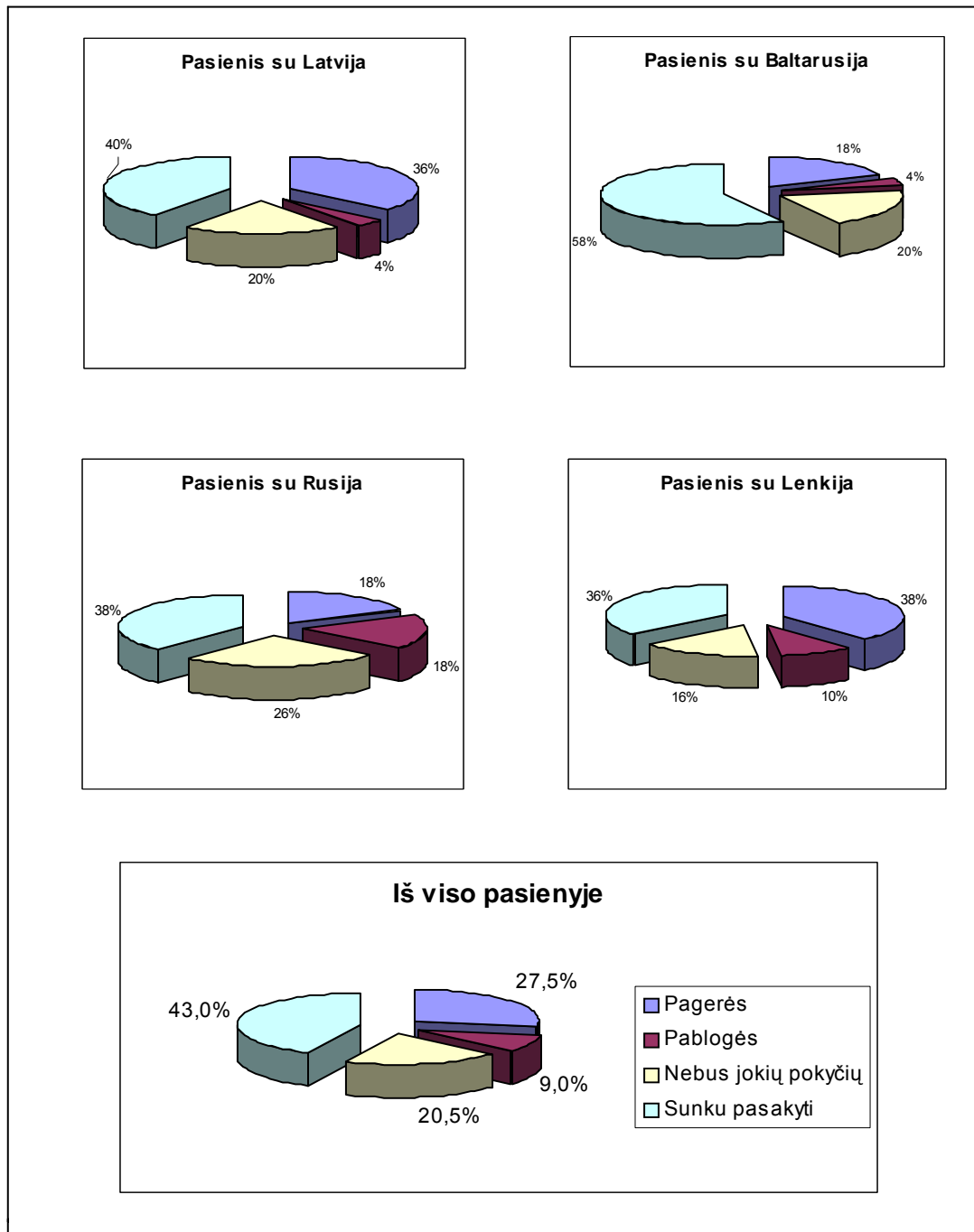
Integracijos poveikis socialinei - ekonominei pasienio aplinkai taip pat buvo nagrinėtas. Nėra požymių, kad integracija galėtų turėti įtakos socialiniams, demografiniams ar panašioms procesams, nors politinė aplinka pasikeis gana žymiai. Tiesioginės sienos režimo pokyčių įtakos pramonei ar žemės ūkiui taip pat nesitikima.

Nustačius pagrindines objektyvias verslo sąlygų ir jų kaitos pasienio regione charakteristikas buvo tiriama pasienio verslo subjektų galimas elgesys besikeičiančių sąlygų fone. Buvo apklausta 200 įmonių kiekviename pasienio regione. Siekiant suprasti galimas stojimo į ES pasekmes, reikėjo išsiaiškinti verslo firmų vadovų žinias ir lūkesčius. Buvo siekiama išsiaiškinti verslininkų nuomonę apie dabartinę jų verslo būklę bei sienos įtaką jų verslui. Nors dauguma apklaustųjų savo verslo būklę vertina neblogai, pasienio padėties įtaka jiems nėra labai ryški. Labiau teigiamai vertinama ji yra Latvijos ir Lenkijos pasieniuose.

Įmonių vadovų žinias apie būsimus pokyčius ir ES paramos galimybes gana menkos. Žinių lygis gana žemas ir bendrai žmogiškas faktorius nebus teigiamas verslo vystymo veiksnys pasienio savivaldybėse. Pasienio regionuose esančiuose prie busimų ES sienų (ypač prie Lenkijos) situacija geresnė - žinių lygis aukštesnis, o lūkesčiai geresni.. Taip pat prognozuotina geresnė didesnių įmonių ateitis.

Apibendrinus pasienio verslininkų nuomonės tyrimą, galima teigti, kad Lietuvos pasienio įmonių perspektyvos, pačių verslininkų požiūriu yra gana miglotos. Daugeliu atveju nei pati

sienos įtaka, nei jos režimo kaita, nei bendrai stojimo į ES įtaka verslui verslininkams nėra aiški. Nors nuomonės daugiau optimistiškos, nei pesimistiškos, tačiau bendrai vyrauja “nežinomybė”.



3.7 pav. Verslininkų nuomonė dėl verslo sąlygų pokyčių pasikeitus valstybinės sienos režimui

Apibendrinant visą Lietuvos stojimo į ES pasekmių pasienio regiono verslo sąlygoms tyrimą, reikia konstatuoti, kad šis regionas pajus visas teigiamas ir neigiamas stojimo į ES pasekmes kurias pajaus ir Lietuva. Šių pasekmių fone bus jaučiamos specifinės, tik pasienio ūkį veikiančios stojimo pasekmės, dauguma kurių yra teigiamo pobūdžio. Būsiami verslo sąlygų pokyčiai skirtinguose pasienio regionuose bus nevienodi, o ir pasinaudojimo jais galimybės bus skirtingos. Sienos režimo pokyčiai, bendros valiutos įvedimas, rinkos apsaugos barjerų panaikinimas turės teigiamą įtaką pasienio regionų verslo sąlygoms (ypač Lietuvos - Lenkijos pasienio regione).

Atsižvelgiant į nustatytus pasienio verslo vystymosi dėsningumus, geografines verslo sąlygas bei būsimus jų pokyčius, reikia konstatuoti, kad prioritetinėmis laikytinos visos pasienio regione vykdomos iniciatyvos ir veiksmai, kurių poveikyje mažinamas pasienio savivaldybių periferiškumas ir didinamos galimybės pasinaudoti tarpvalstybinių prekių ir paslaugų mainų teikiamomis galimybėmis. Tarp tokių priemonių visų pirma minėtinos komunikacijų, informacinių sistemų plėtra, užsienio kalbų mokymas.

Prenkant prioritetines pasienio regionų vystymo priemones, visų pirma reikia atsižvelgti į pagrindines ūkio lėto vystymosi priežastis. Šios priežastys nėra vienodos, o būsiami pokyčiai darys nevienodą įtaką skirtingiems pasienio regionams. Regionai prie busimų ES vidaus sienų pajau labiau teigiamą įtaką. Šiuose regionuose galima sutelkti dėmesį į tarpvalstybinių ekonominių ryšių plėtrą. Kituose regionuose prioritetinėmis reikėtų laikyti kitokias sritis, kurioms egzistuojantys skirtumai nedarytų didelio poveikio. Tokios sritys galėtų būti aplinkosauga bei kultūrinis bendradarbiavimas.