

Lietuvos integracijos į Europos Sąjungą poveikio tyrimo

**ES Bendrosios žemės ūkio politikos reformos poveikis
Lietuvos pieno sektoriui vidutinėje perspektyvoje
(iki 2008 metų)**

Galutinė ataskaita

Darbo vadovė dr. I.Kriščiukaitienė

Šis tyrimas buvo finansuotas Lietuvos Respublikos Vyriausybės kanceliarijos.

Tyrimo išdėstytos nuostatos, teikiamos nuomonės bei rekomendacijos atspindi autorių požiūrį ir nebūtinai sutampa su Lietuvos Respublikos Vyriausybės pozicija

Cituojant nuoroda į tyrimo autorių ir užsakovą būtina

VILNIUS, 2004

Darbo vykdytojai

I.Kriščiukaitienė, dr., vyr. mokslinė bendradarbė

A.Tamošaitienė, dr., vyr. mokslinė bendradarbė

S. Andrikienė, mokslinė bendradarbė

TURINYS

ĮVADAS	4
1. PIENO SEKTORIAUS APŽVALGA	6
2. PIENO SEKTORIŲ REGULIUOJANTYS TEISĖS AKTAI IR JŲ PAGRINDINĖS NUOSTATOS.....	9
3. LIETUVOS PIENO ŪKIO KONKURENCINGUMO ANALIZĖ	10
4. PIENO GAMINTOJŲ PAJAMŲ PALAIKYMO PRIEMONĖS	17
5. PIENO RINKOS REGULIAVIMO PRIEMONĖS	22
6. LIETUVOS IR ES PIENO KOKYBĖS REIKALAVIMŲ PALYGINIMAS	29
7. BŽŪP REFORMOS POVEIKIS SMULKIEMS IR STAMBIEMS PIENO GAMINTOJAMS	30
8. ES BŽŪP REFORMOS POVEIKIS PIENO PERDIRBIMO ĮMONĖMS.....	36
9. ES PIENO SEKTORIAUS REFORMOS ĮTAKA VARTOTOJAMS	37
10. PIENO IR JO PRODUKTŲ KIEKIŲ IR KAINŲ PROGNOZĖS IKI 2008 METŲ	40
IŠVADOS IR PASIŪLYMAI.....	54
SANTRUMPOS.....	59
PRIEDAI.....	62

IVADAS

Pieninė galvijininkystė Lietuvoje yra viena iš prioritetinių žemės ūkio šakų. Pieno produkcijos vertė bendrosios žemės ūkio produkcijos struktūroje 2003 metais sudarė 18,6 proc., su jo gamyba susiję apie 70 proc. ūkių. Lietuvos pieno perdirbimo sektorius yra pasiekęs aukštą koncentracijos lygį. Jame dominuoja trys perdirbimo įmonių grupės, kurios įgyvendindamos ES maisto gamybos sanitarinius ir higieninius reikalavimus, sparčiai gerina produktų kokybę; net 22 perdirbimo įmonės turi ES sertifikatus, leidžiančius prekiauti tiek su ES, tiek su trečiosiomis šalimis. Pieno ir pieno produktų suvartojimas maistui didėja, tačiau palyginti su ES-15 šalių vidutinis suvartojimas yra 35 proc. mažesnis.

Lietuvos pieno eksportas sudaro 30 proc. viso žemės ūkio ir maisto produktų eksporto. Tačiau dėl eksporto kainų mažėjimo atskirais laikotarpiais, siekiant kompensuoti prarastas pajamas buvo didinamos pieno produktų kainos vidaus rinkoje ir / ar mažinamos pieno supirkimo kainos ir tai turėjo neigiamos įtakos pieno gamintojams ir pieno vartotojų biudžetui. Iš dalies netenkamas pajamas pieno gamintojams ir perdirbėjams kompensavo valstybė.

Lietuvai tapus ES nare, pieno sektoriui iškilo nauji reikalavimai, pasikeitė pieno sektoriaus rinkos organizavimo priemonės. Vykdamas ES BŽŪP reformą parama jau pirmaisiais jos metais (2004 metai) bus atsiejama nuo gamybos, o išmokos siejamos su aplinkosaugos, maisto saugos, gyvūnų gerovės, sveikatos ir darbo saugos standartais.

Pieno gamybos ir plėtros mastus lems ES suderėtų gamybos kvotų įvykdymas, sektoriaus sugebėjimai tinkamai pasirengti darbui naujoje ekonominėje erdvėje vertikalčiai ir horizontalčiai kooperuojantis ir racionaliai panaudoti valstybinių fondų paramą.

Darbo tikslas – išanalizuoti ES siūlomą reformą ir nustatyti jos poveikį pieno ir jų produktų sektoriui.

Pagrindiniai uždaviniai:

- išanalizuoti esamą situaciją pieno sektoriuje;
- įvertinti ES BŽŪP reformos nuostatas, susijusias su pieno sektoriumi;
- nustatyti pieno sektoriaus reformos pasekmes pieno gamintojams bei perdirbėjams, vartotojams ir biudžetui;
- įvertinti BŽŪP reformos poveikį smulkiems ir stambiaiems pieno gamintojams;
- pateikti pieno ir pieno produktų kiekių ir kainų prognozes iki 2008 metų;
- pateikti pasiūlymus dėl pieno rinkos organizavimo priemonių neigiamų pasekmių sumažinimo.

Tyrimų metodika. Darbas atliekamas naudojant loginio abstrahavimo, lyginimo, ekspertų vertinimo, statistinio grupavimo, indeksų, normatyvinės analizės ir matematinio modeliavimo metodus. Pieno sektoriaus plėtros iki 2008 metų modelis sudaromas porinės ir daugianarės regresijos lygčių, trendo funkcijų pagalba. Šį sektorių apibūdinančių gamybinių ir ekonominių rodiklių analizė remiasi Lietuvos statistikos departamento, Ūkių apskaitos duomenų tinklo Lietuvos ir ES šalių, Žemės ūkio, Finansų ir Ūkio ministerijų duomenimis. Modelyje pateikta pieno ir pieno produktų plėtros prognozė vertinama ekspertų.

Nagrinėjamas laikotarpis – 1996-2003 metai, prognozė iki 2008 metų.

Ankstesnių tyrimų apie pieno sektorių apžvalga. Nors Lietuvoje pieno sektorius dominuojantis, tačiau parengtų išsamių studijų nėra. Pažymėtinas tyrimas, susijęs su pieno kvotų įgyvendinimu Lietuvoje “Tarybos reglamento Nr. 3950/92/EEB dėl kvotos viršijimo mokesčio įvedimo pieno ir pieno produktų sektoriuje, ir Komisijos reglamento Nr. 1392/2001/EB, nustatančio išsamias Tarybos reglamento Nr. 3950/92/EEB taisykles dėl kvotos viršijimo mokesčio įvedimo pieno ir pieno produktų sektoriuje, taikymo taisyklių įgyvendinimo pasekmių įvertinimas”, 1993 metai atliktas Lietuvos agrarinės ekonomikos instituto (LAEI). Šiame darbe buvo pateiktas ES kvotų sistemos taikymo Lietuvai įvertinimas, išnagrinėtas pieno kvotų poveikis Lietuvos pieno ūkių struktūrai, pieno kvotų poveikis Lietuvos pieno gamintojų pajamoms, pieno kvotų poveikis Lietuvos regionų plėtrai: prioritetinių Lietuvos regionų nustatymas, kurių ribose bus taikomos lengvatinės kvotų judėjimo taisyklės, prioritetinių pieno gamybos ūkių nustatymas, kuriems galėtų būti taikomos lengvatos kvotų įsigijimui iš nacionalinio rezervo, kvotų viršijimo mokesčio apskaičiavimo būdas (nacionalinis, supirkėjo lygis) ir jo pasekmės ūkininkų pajamoms, pieno kvotų sistemos reikšmė žemės ūkio sektoriui ir su juo susijusioms veikloms socialine ir ekonomine prasme.

Apie pieno sektoriaus pasekmes, integravus Lietuvos ūkį į ES, LAEI atliko tyrimus, “Lietuvos integravimosi į Europos Sąjungą pasekmes žemės ūkiui” 2002 metais. Šiame darbe pajamų ir struktūrinės politikos įtaka visų pagrindinių produktų gamintojams vertinta pagal “Darbotvarkė 2000” nuostatas. Kadangi naujoji ES BŽŪP reforma įnešė pakeitimų pagrindinėse reguliavimo priemonėse (kainų, tiesioginių išmokų ir kt. sistema), pasekmes reikalinga įvertinti iš naujo. Tam ir skirtas šis darbas.

1. PIENO SEKTORIAUS APŽVALGA

Pieno ūkio reikšmė. Pieno produkcijos vertė bendrosios žemės ūkio produkcijos struktūroje 2003 metais sudarė 18,6 proc., su jo gamyba susiję 69 proc. žemės ūkio subjektų.

Pajamos už pieno pardavimą sudaro trečdalį visų žemės ūkio produkcijos pardavimų pajamų, pieno produktų eksportas - per 30 proc. viso žemės ūkio ir maisto produktų eksporto. Pieno gamyba turi ir socialinį aspektą, garantuoja esminę pajamų dalį daugeliui kaimo gyventojų.

Daugumoje ES šalių pieno gamyba taip pat yra viena svarbiausių žemės ūkio veiklos sričių. ES pieno sektorius sukuria 14,5 proc. bendrosios žemės ūkio produkcijos vertės.

2003 metais ES pagamino 122,1 mln. t pieno. Daugiausia pieno pagamino Vokietija – 23 proc., Prancūzija – 20 proc. Įskaitant ir Jungtinę Karalystę, Nyderlandus bei Italiją, jų bendras pieno kiekis siekia 74 proc., tuo tarpu Lietuva pagamina – tik 1,4 proc. visos ES pieno gamybos. 2003 metais Lietuvoje pagamintas pienas sudarė 0,3 proc. pasaulinės pieno gamybos.

FAO duomenimis, 2003 metais iš viso pasaulinė pieno gamyba – 573,9 mln. t. Iš jos: ES-25 pagamino 25 proc., ES-15 - 21 proc., JAV – 13 proc., Rusija – 5,6 proc., Brazilija – 3,8 proc., Naujosios Zelandijos ir Australijos pieno gamyba atitinkamai sudarė – 2,6 ir 1,7 proc.

2001 metais didžiausia pieno produktų eksportuotoja buvo ES, nes pieno produktų eksportas sudarė per trečdalį pasaulinio pieno produktų eksporto. Antroji pagal eksporto apimtį - Naujoji Zelandija – 9,3 mln. t., trečioji - Australija – 4,9 mln. t. JAV eksportavo 2,8 mln. t pieno produktų.

Lietuviškų pieno produktų eksportas sudaro apie 0,8 proc. pasaulinio pieno produktų eksporto.

Lietuvoje yra 451 tūkst. melžiamų karvių, iš kurių 2003 metais primelžta 1796,1 tūkst. t pieno, pieninės supirko 57 proc. natūralaus pieno. Vidutinis pieno primilžis iš vienos karvės didėja. 2003 metais jis siekė 4015 kg ir buvo 24 proc. didesnis nei 1999-aisiais. Lietuvoje pusė karvių yra kontroliuojamos, jų primilžis kasmet didėja - 2004 metų pabaigoje siekė 5200 kg, ir buvo 3 proc. didesnis negu 2003-aisiais. 2002–2003 metais, pradėjus mokėti didesnes tiesiogines išmokas už kontroliuojamas karves, jų skaičius didėjo.

Didžiąją dalį pieno pagamina ūkininkai ir kiti gyventojai, kurie laiko apie 92 proc. karvių ir primelžia 91 proc. viso pieno, kita dalis – žemės ūkio bendrovėse ir įmonėse. Per penkerius metus pieno gamyba išaugo 15 proc. 2003 metais pasiektas didžiausias pieno supirkimo metinis prieaugis nuo 1999 metų. Pieno supirkimo didėjimui įtakos turėjo pieno gamintojų ruošimasis pieno kvotų įvedimui.

Lietuvoje pienu, 2004 metų spalio 1 d. duomenimis, gamina 188 tūkst. ūkių. Pieno gamyboje vyrauja smulkūs ūkiai: Tik 1,6 proc. visų ūkių laiko 10 ir daugiau karvių. Juose laikoma 20 proc. visos karvių bandos.

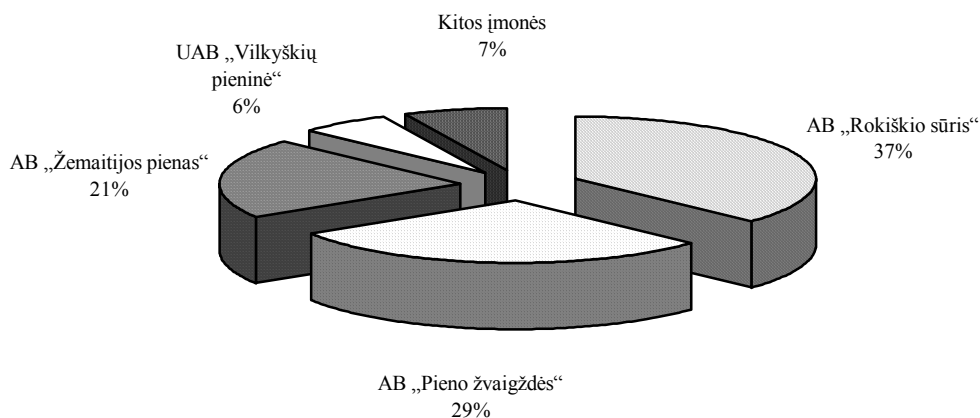
Jau kelerius metus gerėja superkamo pieno kokybė. 2001 metais aukščiausios rūšies pienas sudarė 52 proc., 2002 metais – 65 proc., o 2003-aisiais – net 79 proc. bendro supirkto pieno kiekio. Pirmos rūšies pieno dalis atitinkamai sudarė 25, 22 ir 13 proc. bendro supirkto pieno. 2003 metais supirkto pieno riebumas buvo 4,1 proc. (bazinis – 3,4 proc.), baltymingumas – 3,3 proc. (bazinis – 3,0 proc.).

2002–2003 metai pieno gamintojams buvo ekonomiškai sunkūs. 2002 metais vidutinė pieno supirkimo kaina sumažėjo 10 proc. ir buvo 457 Lt/t (įskaitant subsidijas), 2003 metais ji sumažėjo dar 11 proc. ir buvo 409 Lt/t. Tai lėmė aštri konkurencija tarp perdirbimo įmonių vidaus rinkoje, sumažėjusios pasaulinės pieno produktų kainos, lito susiejimas su euru ir JAV dolerio vertės kritimas euro (atitinkamai ir lito) atžvilgiu. Lietuvoje vyraujantys smulkūs ir neorganizuoti pieno gamintojai negalėjo apginti savo interesų prieš pieno perdirbėjus, kooperacija pieno gamybos sektoriuje žengia pirmuosius žingsnius, 2003 metais veikė tik du pieno gamintojų kooperatyvai.

Pieno perdirbimo pramonė. 2003 metais Lietuvos pieno pramonė pardavė produkcijos už 1149,7 mln. Lt, t. y. 10 proc. daugiau negu 2002-aisiais. 2003 metais vidaus rinkoje produkcijos parduota už 580,3 mln. Lt. Tai sudarė 50 proc. visos parduotos produkcijos vertės.

Pieno perdirbimo įmonėse dirba apie 9 tūkst. darbuotojų, beveik penktadalis maisto pramonėje užimtų žmonių.

Lietuvos pieno perdirbimo sektorius yra pasiekęs aukštą koncentracijos lygį. Jame dominuoja trys pieno perdirbimo įmonių grupės: AB „Rokiškio sūris“, AB „Pieno žvaigždės“, AB „Žemaitijos pienas“. Šios įmonės perdirba apie 90 proc. viso superkamo pieno (1 pav.).



1 pav. Pieno supirkimo struktūra pagal įmones 2002 metais

Šaltinis: Žemės ūkio ministerijos duomenys.

Lietuvos pieno perdirbimo įmonės, įgyvendindamos ES maisto gamybos sanitarinius ir higieninius reikalavimus, sparčiai gerina produktų kokybę. Lietuvos pieno perdirbimo 22 įmonės turi ES sertifikatus, leidžiančius eksportuoti produkciją į ES šalis. Iki 2005 metų šiuos sertifikatus turėtų

gauti dar 7 įmonės, o iki 2007 metų – dar 5. Iki 2007 metų ES keliamų reikalavimų nepajėgs įgyvendinti 2 įmonės, kurios turės užsidaryti.

Per 1999–2003 metų laikotarpį pasikeitė gaminamų pieno produktų struktūra: padidėjo grietinėlės, jogurto, pieno cukraus, riebių sūrių gamyba, sumažėjo sviesto ir pieno konservų gamyba.

Lietuva visiškai apsirūpina pačių pasigamintais pieno produktais ir dalį produkcijos eksportuoja. 2003 metais apsirūpinimo pienu procentas siekė 149 proc. 2003 metais 32 proc. pagaminto pieno buvo eksportuota, tačiau 10 procentinių punktų mažiau nei 1999-aisiais. 2003 metais vidaus rinkoje suvartota 1204 tūkst. t pieno, nuo 1999 metų vidaus suvartojimas išaugo 36 proc. Didžiąją dalį vidaus rinkoje suvartoto pieno – apie 80 proc. – sudaro gyventojų vartojimo fondas.

Pieno ir pieno produktų suvartojimas maistui Lietuvoje didėjo. 2003 metais vienas gyventojas suvartojo 287 kg pieno ir pieno produktų, perskaičiuotų į piena. Palyginti su 1998 metais, vartojimas išaugo 51 proc. Tokius pokyčius lėmė pieno produktų kainų mažėjimas, pieno produktų asortimento išplėtimas (pateikiant rinkai pigesnių pieno produktų) ir vartotojų perkamosios galios augimas.

Didžiąją suvartotų pieno produktų dalį sudaro produktai iš Lietuvoje pagaminto pieno. Importuojama tik apie 5 proc. vidaus rinkoje suvartojamų pieno produktų, nuo 1998 metų šis lygis beveik nekito.

Lietuvos pieno pramonė iš pieno produktų eksporto 2003 metais gavo 569,4 mln. Lt pajamų. Nuo 1999 metų eksporto vertė išaugo 20 proc. Eksportuojamų pieno produktų struktūroje 2003 metais didžiausią dalį sudarė sūriai ir varškė (64 proc.), pieno milteliai (11 proc.), sviestas (6 proc.). Per penkerių metų laikotarpį labiausiai išaugo šviežio pieno ir grietinėlės (31 kartą), varškės sūrių ir varškės (14 kartų), fermentuoto arba rauginto pieno (6 kartus) eksportas.

Per 1999–2003 metų laikotarpį 2002 metais buvo pačios mažiausios vidutinės pieno produktų įmonių kainos. Pieno perdirbimo įmonės, besistengdamos kompensuoti eksporto pajamų sumažėjimą, 2002 metų pabaigoje žymiai padidino vidaus rinkoje parduodamų pieno produktų kainas, nors per visus 2002 metus dėl aštrios tarpusavio konkurencijos jas mažino. Tačiau ir tai nekompensavo eksporto kainų sumažėjimo. Kadangi daugelio pagrindinių eksportuojamų pieno produktų (išskyrus sviestą) vidutinės metinės įmonių eksporto kainos 2003 metais buvo dar mažesnės negu 2002 metais, pajamoms subalansuoti kainos vidaus rinkoje dar buvo keliamos. 2003 metų gruodžio mėnesį, palyginti su 2002 metų atitinkamu laikotarpiu, pieno produktų kainos vidaus rinkoje išaugo 4,4 proc. Todėl 2 proc. išaugo ir vidutinės pieno produktų įmonių kainos.

Per 1999 -2003 metų laikotarpį pieno gamybos savikaina sumažėjo 2 proc. Ją lėmė du veiksniai: žemės ūkio išteklių kainos ir išmilžis iš karvės. Nors žemės ūkio išteklių kainos 2003 metais, palyginti su 1999-aisiais metais sumažėjo apie 16 proc., tačiau pieno išmilžis iš karvės (turintis lemiamą įtaką savikainai) analizuojamu laikotarpiu padidėjo 24 proc.

Pieno supirkimo kainoms sumažėjus 11 proc., 2003 metais sumažėjo pieno realizavimo pelningumas.

Lietuvos pieno pramonės pelningumas 1999–2002 metų laikotarpiu svyravo nuo – 3,0 iki 3,8 proc.

Pelningumo pokyčiai susiję su pieno produktų rinkos situacijos kitimu. 1998 metais Rusijoje vyko finansinė krizė, 2002 metais krito pasaulinės pieno produktų kainos bei sumažėjo JAV dolerio kursas lito atžvilgiu, be to, dėl aštrios konkurencijos žemos pieno produktų kainos buvo ir vidaus rinkoje. 2003 metais įmonės prisitaikė prie pakitusių sąlygų, nes gavo paramą pieno supirkimo kainoms palaikyti. Dėl to per 2003 metus, Nacionalinės vertybinių popierių biržos duomenimis, visos biržoje įregistruotos pieno perdirbimo įmonės gavo pelno.

2. PIENO SEKTORIŲ REGULIUOJANTYS TEISĖS AKTAI IR JŲ PAGRINDINĖS NUOSTATOS

Pieno sektorių reglamentuoja šie pagrindiniai dokumentai:

- 1999 metų Tarybos reglamentas (EB) Nr.1255/1999 ir jo kai kurias nuostatas keičiantis 2003 m. Tarybos reglamentas (EB) Nr.1787/2003 bei 2004 metų Tarybos reglamentas (EB) Nr. 583/2004, pagal kuri numatomos pieno gamintojams tiesioginių išmokų schemos.
- 2004 metų Europos Parlamento ir Tarybos reglamentai (EB) Nr. 852/2004 ir Nr. 853/2004, keičiantys Komisijos Direktyvą Nr. 89/362/EEB ir 1992 metų Tarybos direktyvą Nr. 92/46/EEB A dėl kurios Lietuvos Respublika gavo pereinamąjį laikotarpį iki 2007 m. sausio mėn. 1 d. pieno ūkiams ir juose gaunamam pienui pasiekti ES keliamus veterinarinės reikalavimus.

Reglamentų tikslai ir trumpas apibūdinimas. 1999 m. Tarybos reglamentas (EB) Nr.1255/1999 ir jo kai kurias nuostatas keičiantis 2003 m. Tarybos reglamentas (EB) Nr.1787/2003 bei 2004 metų Tarybos reglamentas (ET) Nr. 583/2004 – pagrindiniai reglamentuojantys pieno ir pieno produktų rinkos organizavimą. Jų tikslai - didinti ES pieno produktų konkurencingumą pasaulinėje rinkoje, išsaugant stabilias pajamas pieno sektoriui, sumažinti pasiūlos ir paklausos

pieno ir pieno produktų rinkoje neatitikimą ir dėl to susidarantį struktūrinį perteklių, skatinti pieno bei jų produktų vartojimą, užtikrinti jų kokybę.

Pagrindinės šių reglamentų nuostatos:

- pieno ir pieno produktų bendras rinkos organizavimas taikomas šiems pagrindiniams produktams: sviestui, pieno miltams, sūriui ir varškei, pienui, laktozei ir jos sirupui bei kt.;
- nustatomos sviesto, nugriebto pieno miltelių intervencinių pirkimų tvarka, numatant intervencines kainas, pirkimų laiką ir kt. sąlygas;
- nustatytais sąlygomis parama teikiama grietinėlės, sviesto, nugriebto pieno miltams, sūriams privačiam saugojimui;
- numatytos vartojimo schemos, pagal kurias teikiama vartotojams pagalba pienui ir nugriebto pieno miltams, naudojamiems pašarams, nugriebtam pienui, perdirbtam į kazeiną ir kazeinatus, numatytiems grietinėlės ir sviesto vartotojams bei švietimo įstaigų moksleivių aprūpinimui tam tikrais perdirbtais pieno produktais;
- skiriamos tiesioginės išmokos pieno gamintojams, kaip kompensacija už nuo 2004 metų liepos sumažintas intervencines kainas;
- prekybai su trečiosiomis šalimis plėtoti numatomos kompensacinės (grąžinamosios) eksporto išmokos pagal licencijas.

2004 metų Tarybos reglamentas(EB) Nr. 583/2004 pakeitė Tarybos reglamentą (EB) Nr.1782/2003 ir suformulavo pieno sektoriaus papildomų išmokų nuostatas pagal kurių numatomos pieno gamintojams tiesioginių išmokų schemos.

2004 metų Europos Parlamento ir Tarybos reglamentuose (EB) Nr. 852/2004 ir Nr. 853/2004 pateiktos nuostatos dėl maisto produktų higienos, apibrėžiant jas konkrečiomis higienos taisyklėmis.

3. LIETUVOS PIENO ŪKIO KONKURENCINGUMO ANALIZĖ

Esant didelei pieno ūkio reikšmei šalies ekonominei ir socialinei būklei yra svarbu, kaip Lietuvos pieno ūkis pasiruošęs pelningai išlaikyti vietinės rinkos dalį, konkuruoti vieningoje ES ir pasaulinėje rinkoje.

Lietuvos pieno ūkio konkurencingumas vertinamas pagal M. Porter „deimanto“ konkurencingumo modelį, plačiai taikomą užsienio šalyse. Lietuvos konkurencingumo rodikliai

lyginami su šalimis, kurių pieno pramonė, kaip ir Lietuvos, orientuota į eksportą (1 lentelė). Airijos ir Olandijos gaminamų vyraujančių bazinių pieno produktų struktūra panaši, kaip ir Lietuvoje, todėl šios šalys ir bus pagrindinės konkurentės vieningoje rinkoje. Kadangi Lietuvos pieno pramonė siekia pereiti prie didesnės pieno produktų pridėtinės vertės gamybos, į kurią pastarąjį dešimtmetį orientuojasi Danijos pieno pramonė, nagrinėjame ir šios šalies pieno pramonės pasiektus ekonominius ir finansinius rezultatus.

1 lentelė. Lietuvos pieno ūkio konkurencingumo analizė ir palyginimas su kai kuriomis šalimis

Konkurencingumo rodikliai	Lietuva	Airija	Danija	Olandija	N. Zelandija
<i>Veiksnių sąlygos</i>					
Klimato sąlygos	+++	+++	++	++	++++
Gamybinė infrastruktūra	++	+++	++++	++++	+++
Darbo jėgos kaina	++++	+++	++	++	+++
Aplinkosauga: karvių skaičius, tenkantis 100 ha žemės ūkio naudmenų	13,6	26,6	24,2	83,8	21,7
Susiję ir palaikantys sektoriai (pieno ūkio analizė)					
Pieno gamybos dalis bendrojoje žemės ūkio produkcijoje, proc.	18,6	26,4	16,7	18,5	37,2
Vidutinis karvių skaičius ūkyje	2,5	45,7	75,0	54,0	251
Vidutinė pieno gamyba ūkyje, tonomis	9,3	198	594	405	906
Karvių produktyvumas, kg	4015	4823	7889	7494	3730
Riebalų dalis piene, proc.	4,09	3,79	4,30	4,40	4,84*
Baltymų dalis piene, proc.	3,27	3,29	3,40	3,47	3,64*
Pieno gamybos sezoniškumo koeficientas	2,2	5,99	1,21	1,15	82,88
Pieno supirkimo kaina, 3,7 proc. Lt/t	395	932	1106	1035	533
Strategija, struktūra ir konkurentai					
Pieno perdirbimo įmonių pardavimai, mln. Lt	1149,7	9070	10504	20366	8446
Pieno perdirbimo įmonių pardavimų dalis BVP, proc.	2,0	2,5	1,7	1,4	4,5
Pieno perdirbimo įmonių skaičius, perdirbančių 80 proc. viso perdirbamo pieno	3	6	1	2	1
Vidutinis vienoje įmonėje pagaminto sviesto kiekis, tūkst.t	1,72	11,6	5,7	21,7	35,2
Vidutinis vienoje įmonėje pagaminto sūrio kiekis, tūkst.t	6,2	12,0	8,9	24,7	31,3
Vidutinis vienoje įmonėje pagaminto pieno miltų kiekis, tūkst.t	2,0	9,9	18,3	16,0	69,6
Gamybinių pajėgumų panaudojimo lygis, proc.	71,7	60,8	92,3	92,9	52,2

Perdirbamo pieno kiekis, tenkantis vienam darbuotojui, t	109	493	451	835	1120
Ekonominė pridėtinė vertė	2,29	2,37	2,10	2,15	1,53
Pieno pramonės grynasis pelningumas, proc.	3,2	2,7	3,2	3,8	-0,06
Paklausos sąlygos					
Apsirūpinimas pieno produktais (išskyrus sviestą, perskaičiuota į pieną), proc.	132	204	188	131	417
Apsirūpinimas sviestu, proc.	189	1336	169	384	1717
Apsirūpinimas sūriu, proc.	257	375	278	195	1072
Eksportuojamų (kiekine išraiška) pagamintų pieno produktų dalis, proc.	48	63,4	35,6	54,9	79,3
Šviežių pieno produktų suvartojimas per metus, kg/vienas gyventojas	143,0	157,4	140,0	125,7	97,0 ²
Sūrio suvartojimas per metus, kg/vienas gyventojas	2,8	11,2	23,3	17,8	7,1
Sviesto pieno produktų suvartojimas per metus, kg/vienas gyventojas	2,9	2,9	1,7	3,2	6,3
Santykinio prekybos pranašumo rodiklio (RTA) pokyčiai: pienas (ekvivalentu)	6,3	2,7	1,7	0,3	12,6
RTA pokyčiai: sūris ir varškė	11,7	1,6	3,1	1,4	3,9
RTA pokyčiai: sviestas	5,0	8,7	0,5	0,4	12,9
RTA pokyčiai: lieso pieno miltai	4,7	1,9	0,1	-1,4	11,9
Pieno gamintojų pajamų palaikymo priemonės					
Tiesioginės valstybės paramos dalis pieno supirkimo kainoje, proc. (2002 metai)	2	20	13	18	0
Gamintojų paramos įvertis (PSE) (2002 m.)	-28	41*	41*	41*	0

+ -patenkinamos, +++++ - labai geros

* ES šalių vidurkis

Veiksnių sąlygų, konkurencingumą apibūdinančių rodiklių, analizė rodo, kad Lietuvoje, kaip ir Airijoje bei Naujojoje Zelandijoje, klimatas lemia žolinį karvių šėrimo tipą, piginantį pieno gamybos savikainą. Mūsų šalyje pieno produktų konkurencingumą pagal gamybinę infrastruktūrą mažina neracionalus pieno supirkimo zonų pasiskirstymas tarp pieno perdirbimo įmonių ir skaitlingas smulkių pieno gamintojų skaičius. Dėl šios situacijos didėja pieno surinkimo kaštai, nes įmonių duomenimis, pieno produktų gamybos savikainos struktūroje apie 10 proc. sudaro pieno surinkimo ir pristatymo kaštai. Darbo jėgos kainos įtaka pieno ūkio konkurencingumui atlikta remiantis Eurostat darbo jėgos kainos tyrimo duomenimis. Darbo užmokestis Lietuvoje, palyginti su vidutiniu darbo užmokesčiu ES šalyse, yra 8,5, Airijoje – 7,2, Olandijoje – 8,6, Danijoje – 9,5

karto mažesnis. Tai rodo, kad šiuo požiūriu Lietuva turi konkurencinį pranašumą. Aplinkosaugos rodiklio, kuris išreiškiamas karvių skaičiumi, tenkančiu 100 ha žemės ūkio naudmenų, konkurencinis pranašumas žymus. Lietuvoje 100 ha žemės ūkio naudmenų tenka tik 13,6 karvės, kai Naujojoje Zelandijoje, Danijoje, Airijoje apie 2, o Olandijoje 6,5 karto daugiau. Dėl žemo galvijų tankio maža aplinkos tarša, palankios sąlygos ekologinio ar tausojančio žemės ūkio plėtrai.

Lietuvos pieno ūkio konkurencingumą veiksnių sąlygų grupėje didina trys - žolinis karvių šėrimo tipas, žemas darbo užmokestis ir aplinkosaugos rodiklis, mažina du - neracionalus pieno supirkimo zonų pasiskirstymas tarp pieno perdirbimo įmonių bei skaitlingas smulkių ūkių pieno gamintojų skaičius.

Veiksnių grupėje – **susiję ir palaikantys sektoriai** – svarbu pieno ūkio dydis. Lietuvoje vienam ūkiui tenka 2,5 karvės, tai apie 12 kartų mažiau negu vidutiniškai ES šalyse ir apie 20, 24, 30 ir 110 kartų mažiau negu atitinkamai Airijoje, Olandijoje, Danijoje ir Naujojoje Zelandijoje. Panaši situacija ir su gamybos apimtimis viename ūkyje. Jei Lietuvoje 2003 metais vienas ūkis pagamina 9,3 t pieno, tai vidutiniškai ES apie 26, Naujojoje Zelandijoje apie 100 kartų daugiau. Lietuvos pieno ūkių struktūra neatitinka efektyvaus pieno ūkio struktūros modelio, gamybos ištekliai panaudojami neracionaliai, didelės darbo sąnaudos.

Lietuvoje karvių produktyvumas yra mažesnis negu nagrinėjamose šalyse (tik Naujojoje Zelandijoje karvių produktyvumas žemesnis – 3730 kg).

Vienas iš efektyvumo didinimo būdų – pieno primilžio iš karvės didinimas. Karvių produktyvumas lemia pieno savikainą. Žemas karvių produktyvumas santykinai padidina investicijų, darbo jėgos išlaidas produkcijos vienetui.

Tyrimai rodo, kad ūkyje, kur karvių produktyvumas 4000 kg pieno per metus, iš vienos karvės gauna 464 Lt bendrojo pelno per metus, tuo tarpu ūkyje, kur karvių produktyvumas 7000 kg pieno per metus, bendrasis pelnas iš vienos karvės yra 3,2 karto didesnis ir siekia 1507 Lt. Be to ūkis, kur karvių produktyvumas 4000 kg pieno per metus, norėdamas per metus uždirbti 50 tūkst. bendrojo pelno, turi laikyti per 70 melžiamų karvių. Norint įkurti tokio dydžio fermą, reikalinga investuoti apie 970 tūkst. Lt, fermoje turėtų dirbti 5,2 sąlyginiai darbuotojai. Tuo tarpu, jei karvių produktyvumas siekia 7000 kg pieno per metus, norėdamas per metus uždirbti 50 tūkst. bendrojo pelno, ūkininkas turi laikyti 44 melžiamas karves. Šiuo atveju, investicijų ir darbo jėgos poreikis sumažėja apie 50 proc. (4 priedas).

Žemesnis riebalų ir baltymų kiekis piene lemia didesnius pieno perdirbimo įmonių kaštus, nes to paties baltymų ar riebalų kiekio gavimui reikia perdirbti didesnę pieno kiekį. Lietuvoje riebalų ir baltymų lygis lietuviškame piene yra žemesnis negu ES šalyse bei Naujojoje Zelandijoje.

Lietuvoje, vyraujant žoliniam karvių šėrimo tipui, neišvengiamai svyruoja metų sezonais pieno pasiūla, daranti didelę neigiamą įtaką pieno perdirbimo įmonių veiklos efektyvumui, gamybinių pajėgumų išnaudojimo lygiui. Lietuvoje ryškus pieno pasiūlos sezoniskumas. Pieno gamybos sezoniskumo koeficientas 2003 ir 2004 metais buvo 2,2. Sezoniniai svyravimai didesni negu Danijoje ir Olandijoje, tačiau apie 3 ir 40 kartų mažesni negu Airijoje ir Naujojoje Zelandijoje. Pastarosiose šalyse pieno gamyba priklauso nuo žaliųjų pašarų, be to, karvių apsiveršavimo laikas reguliuojamas taip, kad būtų pasiekti mažiausi kaštai.

Pieno savikaina Lietuvoje 17 proc. mažesnė negu Airijoje, 24 proc. negu Olandijoje ir 39 proc. negu Danijoje, tačiau 3 proc. didesni Naujojoje Zelandijoje. Pašarų sąnaudos panašios, tačiau skiriasi išlaidos materialiniam techniniam apsirūpinimui, pastatų palaikymui ir amortizaciniai atskaitymai. Lietuvos pieno ūkiai palyginti mažai modernizuoti, perspektyvoje, investuojant į šiuolaikinius brangius žemės ūkio įrengimus bei techniką, augant darbo užmokesčiui, pieno gamybos savikaina augs. Todėl, siekiant išlaikyti pieno ūkių konkurencingumą, būtina kelti veiklos efektyvumą (didinti darbo našumą, karvių produktyvumą ir pan.) bei racionaliai investuoti.

Kitas konkurencingumo lygį rodantis rodiklis – kainos. Analizuojant pieno supirkimo kainas Lietuvoje ir ES šalyse, matome, kad 2003 metais Lietuvoje pieno supirkimo kaina sudarė 40 proc. ES lygio ir buvo 1,3, 2,4 ir 2,8 karto mažesnė negu Naujojoje Zelandijoje, Airijoje ir Danijoje. Žemą pieno supirkimo kainą iš dalies lėmė tai, kad pieno gamintojai negalėjo eksportuoti žalią pieną. Be to, smulkiems pieno gamintojams, kurių daugiausia, mokama tik apie 60 -70 proc. vidutinės pieno supirkimo kainos. Įstojus į ES, situacija keičiasi, atsiranda galimybė parduoti pieną kaimyninių šalių pieno perdirbėjams ir 2004 m spalio mėnesį vidutinė bazinio pieno kaina, lyginant su 2003 m spalio mėnesiu padidėjo nuo 405,3 Lt/t iki 508,0 Lt/t.

Konkurencingumo veiksnių – susiję ir palaikantys sektoriai – grupėje svarbiausia, tai kad Lietuvos pieno ūkių struktūra neatitinka efektyvaus pieno ūkio struktūros modelio, gamybos ištekliai panaudojami neracionaliai, didelės darbo sąnaudos, žemesnis riebalų ir baltymų kiekis piene sąlygoja didesnius pieno perdirbimo įmonių kaštus, žemas karvių produktyvumas, sezoniniai pieno pasiūlos svyravimai neigiamai veikia pieno perdirbimo įmonių veiklos efektyvumą. Lietuvos pieno ūkio, lyginant su Danija, Olandija, Airija ir N. Zelandija, konkurencingumą didina žema pieno supirkimo kaina.

Lietuvoje pieno perdirbimo įmonių koncentracija atitinka šalių, kuriose išplėtota pienininkystė, lygį, tačiau viena perdirbimo įmonė pagamina 3 kartus mažiau sviesto negu Danijoje ir 20 kartų negu Naujojoje Zelandijoje, atitinkamai 1,4 – 5 kartus mažiau sūrio ir 9 - 35 kartus – pieno miltų. Lyginant Lietuvos pieno įmonę, kurioje pagaminama daugiausia tam tikros rūšies produkcijos, su užsienio šalių gamybos mastais, mažiausias atsilikimas yra sūrio gamyboje. Įmonių

dydis bei gamybos mastas, gaminant homogeninius produktus (sviestas, pieno miltai, sūriai, kazeinas) yra svarbus konkurencinių pranašumų formavimosi šaltinis, leidžiantis sumažinti gaminamos produkcijos vieneto kaštus. Naujai įvestiems į rinką produktams, t.y. specifiniams sūriams ar aukštos pridėtinės vertės produktams, gamybos mastas neturi lemiamos įtakos.

Gamybinių pajėgumų panaudojimo lygis Lietuvoje nerodo Lietuvos pieno pramonės konkurencinio pranašumo. Tas pats pasakytina ir apie perdirbto pieno kiekį, tenkantį vienam darbuotojui (darbo išteklių panaudojimo efektyvumas. Šis rodiklis 2003 metais Lietuvoje buvo 5 - 10 kartų mažesnis negu nagrinėjamose šalyse.

Lietuvos pieno perdirbimo pramonės sukurta pridėtinė vertė, palyginti su Danija, yra mažesnė, tačiau didesnė negu Airijoje, Olandijoje ir Naujojoje Zelandijoje. Danijoje orientuojamasi į aukštos pridėtinės vertės pieno produktų gamybą, o bazinių pieno produktų (sviesto, pieno miltų) perdirbama tik apie 22 proc. viso perdirbamo pieno. Žemiausia bendroji pridėtinė vertė analizuojamų šalių tarpe yra sukurama Naujojoje Zelandijoje, kurioje į bazinius pieno produktus perdirbama per 60 proc. pieno. Ekonominė pridėtinė vertė (EPV) – rodiklis, parodantis, kiek pridėtinės vertės sukuria pieno pramonė, perdirbdama vieno lito vertės žalią pieną. Palyginus Lietuvos pieno pramonės EPV su nagrinėjamų šalių EPV, pastebime, kad didesnę EPV negu Lietuvoje sukuria Danijos pieno pramonė (šioje šalyje aukščiausios ir pieno supirkimo kainos). Lietuvos pieno pramonės konkurenciniai pranašumai pagal šį rodiklį įgyjami dėl žemų supirkimo kainų.

Paklausos sąlygų konkurencingumo veiksnių grupėje apsirūpinimas pienu ir pieno produktais yra santykinis rodiklis, nusakantis šalies pajėgumą jais aprūpinti vartojimą šalies viduje ir juos eksportuoti. Šis rodiklis Lietuvoje mažesnis negu Naujojoje Zelandijoje, Airijoje, Danijoje ir Olandijoje. Nedidelė importo dalis, 2003 metais importas sudarė tik 1,4 proc., rodo Lietuvos pieno sektoriaus gan aukštą konkurencingumą: kitų šalių pieno produkcija Lietuvos rinkoje beveik nepajėgi konkuruoti. Aukštas Airijos, Olandijos šalių apsirūpinimas pienu ir pieno produktais sunkina Lietuvos pieno pramonės konkurencines galimybes ES, nes šios šalys jau turi stiprias pozicijas ES vidaus rinkoje. Vidaus rinka Lietuvoje nedidelė – 2003 metais vienas gyventojas suvartojo po 287 kg pieno ir pieno produktų perskaičiuotų į pieną. Pažymėtina, kad Lietuvoje trečdalį suvartotų pieno produktų sudaro pieno produktai, pasigaminti ūkyje. Sūrio ir sviesto suvartojimas Lietuvoje kur kas mažesnis, negu nagrinėjamose šalyse – tai rodo potencialų pieno produktų vartojimo augimą. Kylant pragyvenimo lygiui, vyks pieno produktų vartojimo struktūriniai pokyčiai. Lietuvos apsirūpinimo pienu ir pieno produktais lygis rodo, kad pieno pramonei svarbi ne tik vidaus, bet ir užsienio rinka. Užsienio prekybos konkurencingumo vertinimui naudojamas santykinis prekybos pranašumo rodiklis – RTA, jungiantis santykinį

eksporto pranašumo bei santykinį importo įsiskverbimo rodiklius. Remiantis 1 lentelėje pateiktais RTA pokyčiais, galima teigti, kad Lietuva po Naujosios Zelandijos nagrinėjamų šalių tarpe pagal šį rodiklį turi konkurencinį pranašumą. Tai pasiekama žemų pieno supirkimo kainų dėka. Jei Lietuvos pieno perdirbimo įmonės už pieną mokėtų tokias pat kainas kaip ES, jos, esant tokiai gaminamų produktų struktūrai, nesugebėtų konkuruoti.

Paklausos veiksnių grupėje Lietuvos pieno pramonės konkurencinį pranašumą rodo užsienio prekybos rezultatai bei atskirų pieno produktų konkurencingumo palyginimas RTA indeksu pagalba.

Lietuvoje nepakankamas pieno pramonės efektyvumas. Todėl Lietuvos pieno pramonei reikia daugiau plėsti aukštesnės pridėtinės vertės produktų gamybą ir didinti gamybos efektyvumą (koncentruojant, specializuojant balansinių pieno produktų gamybą). Augant resursų kainoms, bet nekeičiant gaminamos produkcijos struktūros bus vis sunkiau išlaikyti konkurencinius pranašumus.

Pieno ūkio galimybės:

- Lietuvos pieno sektoriaus augimo tempai priklausys nuo šalies ekonominės sistemos atvirumo ir integracijos į pasaulio rinkas.
- Lietuvai įsijungus į ES, nepraėjus nei metams, matyti atsivėrusios didesnės rinkos galimybės. Tačiau besikeičianti visuomenė kelia naujus reikalavimus, didėja kokybiškų, sveikų, ekologiškų pieno ir pieno produktų poreikis. Tai atvers naujas rinkos galimybes tokių produktų gamintojams.
- Dėl integracijos į ES ir toliau turėtų didėti pieno produktų apyvarta su Europos šalimis, stiprėti lietuviškų produktų skverbimasis į naujas ES ir pasaulio rinkas. Ypač plėsis nišinės rinkos geros kokybės ekologiniams ir natūraliems lietuviškiems produktams.
- Derybose su ES pieno sektoriui suformuota palanki derybinė pozicija dėl pieno gamybos apimčių (kvotų).
- Lietuvai tapus ES nare, susidaro galimybė pieno sektoriui gauti paramą iš ES struktūrinių fondų. Didėja techninė, informacinė ir konsultacinė parama, daugiau investuojama į sektoriaus infrastruktūrą.

Grėsmės:

- Globalizacijos įtakoje prognozuojamas tolesnis prekybos liberalizavimas. Rinka keisis veikiamą vartotojų gyvenimo būdo, jų poreikių, koncentracijos mažmeniniame lygmenyje. Sugebėjimas prisitaikyti prie naujų rinkos reikalavimų lems pieno sektoriaus padėtį rinkoje.
- Didės vartotojų reikalavimai produktų kokybei, saugai, asortimento lankstumui bei kainai.

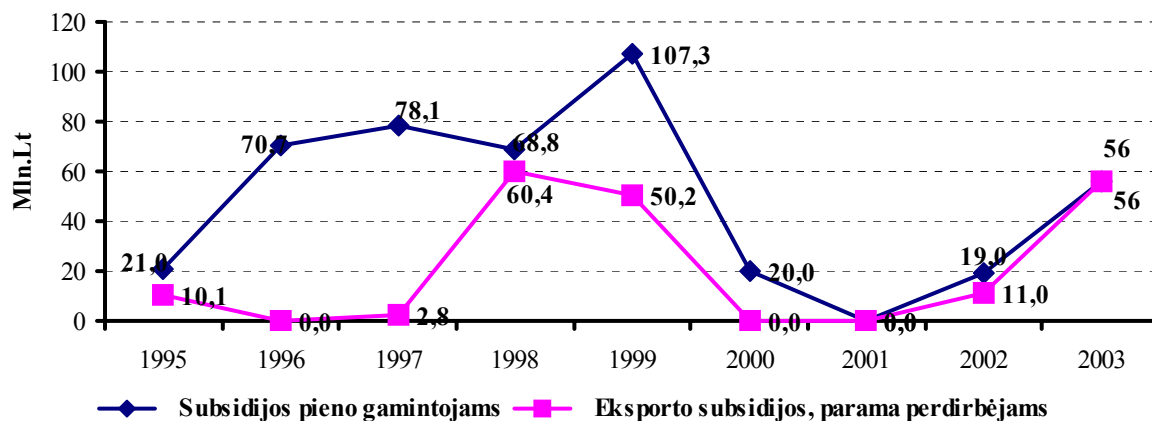
- Keisis pieno ūkių struktūra. Besikeičiantys vartotojų poreikiai, reikalavimai gerinti kokybę, spaudimas ūkininkauti atsižvelgiant į aplinkosaugos reikalavimus, verčia ir vers ūkininkus daugiau investuoti, tuo pačiu, nesugebančius tai padaryti, pasitraukti iš rinkos.
- ES Bendrosios žemės ūkio politikos reforma nuo 2004 metų panaikino tikslinę pieno kainą, sumažino 25 proc. sviesto ir 15 proc. lieso pieno miltų intervencines kainas. Tokiu būdu sumažinama valstybės parama, ES pieno produktų kainos artinamos prie pasaulinių kainų. Slenkstis, kurį reiks peržengti, kad pasiekti reikiamą pajamų lygį pieno pirminėje gamyboje ir pieno bei produktų perdirbime, kils.

4. PIENO GAMINTOJŲ PAJAMŲ PALAIKYMŲ PRIEMONĖS

Iki 2000 metų, pieno ir pieno produktų rinkos reguliavimui ir pajamų palaikymui buvo skiriama gana daug lėšų, daugiausiai lėšų buvo skirta 1999 metais – 157,5 mln. Lt. Tuo metu buvo mokamos subsidijos pieno gamintojams ir eksporto subsidijos pieno perdirbimo įmonėms. 2002 metais tiesioginei paramai buvo skirta 19 mln. Lt, kai buvo mokamos tiesioginės išmokos ūkiams, laikantiems daugiau kaip 5 karves, bei skirta 11 mln. Lt pieno perdirbimo įmonėms žaliavinio pieno rinkai stabilizuoti. 2003 metais, pablogėjus situacijai pasaulinėje pieno produktų rinkoje, iš viso skirta 112 mln. Lt paramos. Tiesioginė parama pieno gamintojams: 344 Lt parama už laikomą ūkyje kontroliuojamą karvę bei 46 Lt – už nekontroliuojamą karvę. Be to, skirta 56 mln. Lt parama pieno perdirbimo įmonėms supirkimo kainoms palaikyti.

Derybose su ES Lietuva išsiderėjo 1647 tūkst. t pieno gamybos kvotą, iš kurios pieno pardavimo perdirbti kvota sudaro 1256 tūkst. t, tiesiogiai vartoti – 390,5 tūkst. t. Bendroji pieno kvota sudaro 89 proc. 2003 metais pagaminto pieno kiekio. Jau paskirstyta 1198 tūkst. t, t. y. 95 proc. pieno pardavimo perdirbti 2004 metų kvotos bei 115 tūkst. t, t. y. 29 proc. kvotos tiesiogiai vartoti. Jei šalyje didės prekingumas (2005 metais palyginti su 2000 metais), tai 2006 metais Lietuvai gali būti skirtas papildomas 57,9 tūkst. t rezervas. Tuomet 2006 metais bendroji nacionalinė pieno gamybos kvota galėtų siekti 1705 tūkst. t.

Lietuvai įstojus į ES, pradeda veikti ir kitos pieno rinkos reguliavimo priemonės: intervenciniai sviesto ir lieso pieno miltelių pirkimai, privataus saugojimo subsidijos, eksporto subsidijos, lieso pieno panaudojimo gyvulių pašarams subsidijos, parama sviesto sunaudojimui, parama pieno ir jo produktų vartojimui mokymo įstaigose. Pastaroji programa Lietuvoje įsigaliojo 2003 m. gruodžio 15 d.



2 pav. Parama pieno ir pieno produktų rinkos reguliavimui ir pajamų palaikymui, mln. Lt

ES taikoma daugiau pajamų palaikymo priemonių, tai:

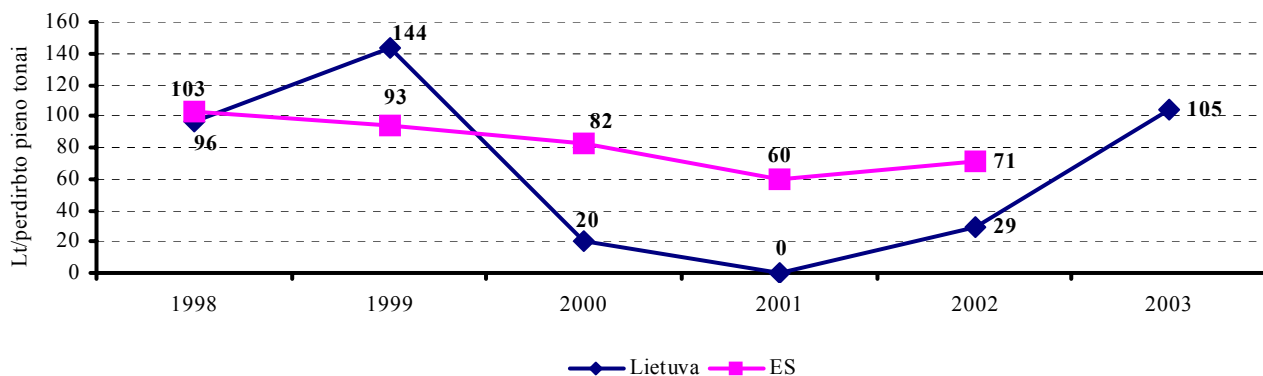
- Intervencinė sistema (intervenciniai sviesto ir lieso pieno miltų pirkimai, parama privačiam sviesto, grietinėlės, lieso pieno miltų saugojimui),
- Kvotų sistema;
- Pieno produktų suvartojimo vidaus rinkoje rėmimas ir skatinimas;
- Užsienio prekybos reguliavimo priemonės: eksporto subsidijos, importo muitai, kvotos).

Visų šių priemonių tikslas – palaikyti pieno gamintojų pajamas, subalansuojant pieno produktų paklausą ir pasiūlą.

Tiesioginė parama pieno rinkos reguliavimui 2002 m. ES sudarė 2,36 mlrd. eurų, tai yra 5,5 proc. visų lėšų, skiriamų iš Žemės ūkio orientavimo ir garantijų fondo Garantijų dalies.

Nagrinėjant konkurencingumą, svarbu panagrinėti, kiek tenka paramos vienai perdirbto pieno tonai Lietuvoje ir ES¹. 1998-2002 metais paramos lygis Lietuvoje ir ES šalyse kito nevienareikšmiškai, tačiau, išskyrus 1999 metus, ES taikė didesnę tiesioginę paramą pieno ūkiams.

¹ Pieno ūkio rėmimo Naujojoje Zelandijoje nenagrinėjame, kadangi šioje šalyje pieno ūkio rėmimui tiesioginė parama netaikoma.



3 pav. Tiesioginė parama pieno ūkiui, tenkanti vienai perdirbto pieno tonai, Lt

Pastaba: Lietuvoje pieno supirkimas perskaičiuotas 3,7 proc. riebumo pienu

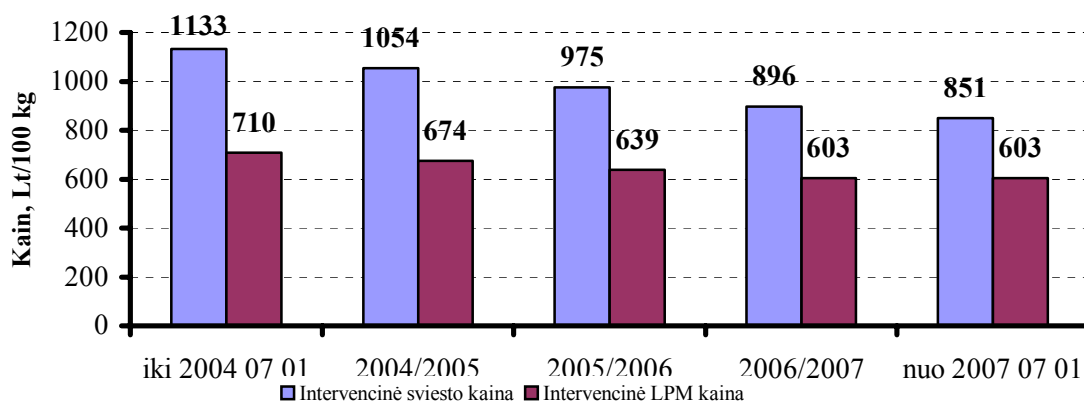
Tiesioginė parama pieno ūkiui veikia pieno supirkimo kainų lygį. Todėl siekiant tiksliau nustatyti pieno supirkimo kainų skirtumus, yra tikslinga lyginti pieno supirkimo kainas be paramos. 2002 metais pieno supirkimo kaina (be paramos) Lietuvoje buvo 48 proc. mažesnė negu ES vidutinė ir 35 proc. mažesnė negu Airijoje. Lyginant pieno supirkimo kainas, su tiesiogine parama Lietuvoje ir Airijoje, Lietuvoje ji buvo mažesnė 45 proc.

2 lentelė. Pieno supirkimo kainų (su tiesiogine parama ir be jos) palyginimas Lietuvoje ir ES šalyse 2002 metais

	Lietuva	ES vidutinė	Airija	Danija	Olandija
Pieno supirkimo kaina, su tiesiogine parama, Lt/t	507	1031	927	1118	1028
<i>Palyginimas su ES šalių kainomis, proc.</i>	-	49%	55%	45%	49%
Pieno supirkimo kaina be tiesioginės paramos, Lt/t	497	960	764	977	843
<i>Palyginimas su ES šalių kainomis, proc.</i>	-	52%	65%	51%	59%

Pieno supirkimo kainų be tiesioginės paramos lyginimas rodo ženklius jų skirtumus tarp Lietuvos ir ES šalių. Didelę įtaką kainų skirtumui turi Lietuvos gyventojų perkamoji galia ir gaminamų pieno produktų asortimentas.

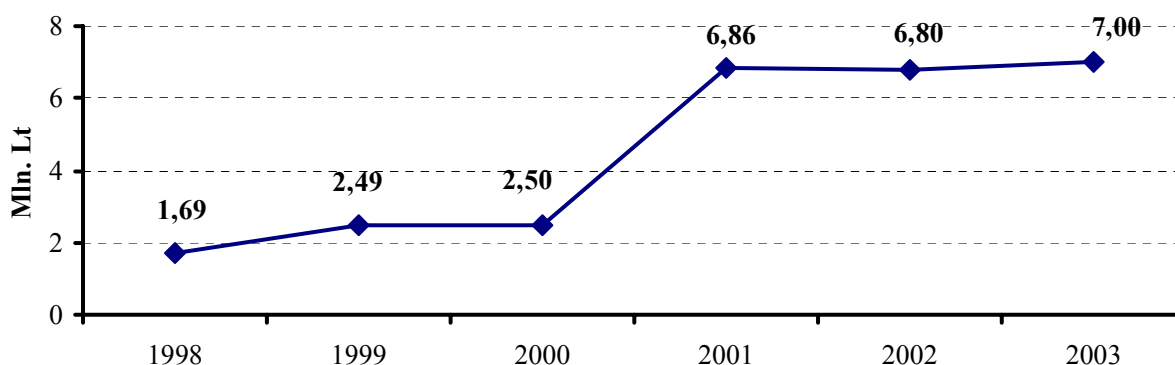
ES nuo 2004 metų prasideda pieno ir pieno produktų rinkos reguliavimo reforma. Reforma panaikino pieno tikslinę kainą. Nuo 2004 metų pradedamos mažinti pieno produktų intervencinės kainos. Sviesto intervencinė kaina mažės 25 proc. (kainos bus mažinamos 2004–2007 metais), lieso pieno miltų - 15 proc. Nuo 2004 metų pradedamas sviesto supirkimo į intervenciją ribojimas.



4 pav. Intervencinės sviesto ir LPM miltų kainos, Lt/100 kg

Tačiau ir po reformos pieno kainų palaikymo lygis bus ženkliai aukštesnis negu šiuo metu Lietuvoje. 2003 m. sausio – rugsėjo mėnesiais Lietuvoje sviesto pardavimo vidutinė kaina buvo 6,5 Lt/kg, lieso pieno miltų – 4,4 Lt/t. Tuo tarpu 2004 metais, ES intervencinės kainos bus: sviestui – 10,2 Lt/kg, lieso pieno miltų – 6,7 Lt/kg.

Struktūrinės politikos priemonės. Pieno ūkių pagrįstų šeimos darbu, kūrimosi procesas buvo ir tebėra pernelyg lėtas. Šeimos ūkių, laikančių daugiau nei 10 karvių, susikūrė per 2000, juose laikoma apie 48 tūkst. karvių. Lėtą šeimos tipo ūkių kūrimąsi galima būtų paaiškinti tuo, kad nebuvo nuoseklios valstybės politikos šio sektoriaus plėtojimui, paramos sąlygos ir dydžiai keitėsi kasmet. Ilgą laiką pagrindinį dėmesį telkiant pieno kainų, o ne investicijų rėmimui, papildomos pavienių ūkininkų pajamos buvo menkos ir negalėjo būti panaudotos ūkio plėtimui ar veterinarinių-sanitarinių sąlygų gerinimui. Iš Kaimo rėmimo programos 1998-2003 metais pieno ūkių plėtrai buvo skirta tik 27,3 mln. Lt.

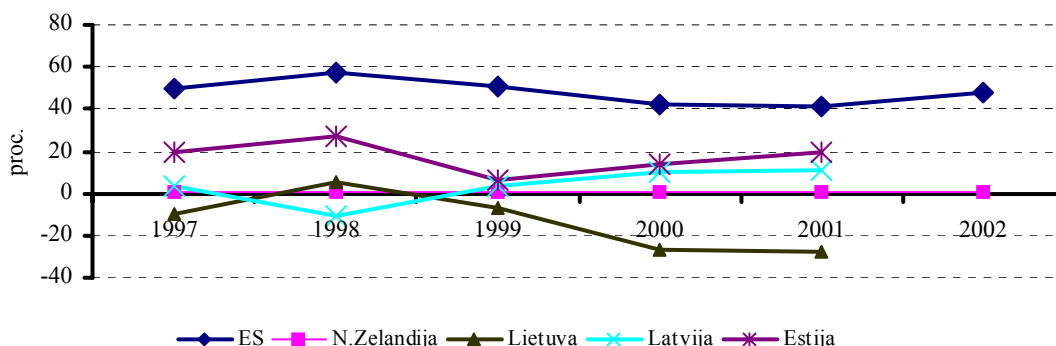


5 pav. Parama pieno ūkių restruktūrizavimui ir modernizavimui, mln.Lt

Pagal SAPARD programą pieno ūkiai gavo 33 mln. Lt, pasirašytos 52 sutartys. Palyginti su kitomis žemės ūkio šakomis (mėsos, grūdų ir linų), pieno ūkiai paramos gavo mažiau (mėsos

sektoriui skirta 44,4 mln. Lt, pasirašytos 47 sutartys, grūdinių kultūrų ir linų sektoriams skirta 45,5 mln. Lt, pasirašytos 121 sutartis).

Bendrą paramos lygį rodo gamintojų paramos įvertis (producer support estimate – PSE). Lietuvoje šis rodiklis visu nagrinėjamu laikotarpiu buvo pats mažiausias.



6 pav. Pieno gamintojų paramos įvertis (PSE), proc.

Lietuvai tapus ES nare nuo 2004 metų pastoviai didės finansavimas pieno sektoriui. Tiesioginės išmokos padidės nuo 48 mln.Lt 2004 metais iki 107,1 – 110,8 mln.Lt 2006 metais. Pagal derybų dokumentus ES Lietuvai yra numaćiusi skirti (pagal 1999 m. kainas) 2004 m. 80 mln. Lt rinkos reguliavimo priemonėms finansuoti, iš jų 42 proc. pieno sektoriaus rinkos reguliavimui. 2005 ir 2006 metais atitinkamai - 194 ir 204 mln. Lt.

Nuo 2004 metų ženkliai padidės rėmimas, naudojamų pieno ūkių restruktūrizavimo ir modernizavimo priemonių:

Kaimo plėtos plano 2004 – 2006 m. priemonės:

- Ankstyvas ūkininkų pasitraukimas iš prekinės žemės ūkio gamybos,
- ES standartų diegimas:
 - Aplinkosauga,
 - Veterinarija;
- Parama pusiau natūriniais, restruktūrizacijos etape esantiems ūkiams;

BDP 2004-2006 m. priemonės:

- Investicijos į žemės ūkio valdas;
- Jaunų ūkininkų įsikūrimas;

Kaimo rėmimo programos priemonės:

- Parama gyvulių veislininkystei ir veisliniams gyvūnams įsigyti;
- Mokslas, mokymas, konsultavimas, tipinių verslo planų parengimas.

Visos naujos reformos priemonės sustiprins pieno ūkio konkurencinę padėtį. Stiprinant pieno ūkio konkurencines galimybes, pažymėtina švietimo ir informavimo svarba. Pieno gamintojams trūksta patirties ir žinių kaip tvarkyti pieno ūkį, racionaliai naudoti turimus ribotus

(ypatingai kapitalo) išteklius. Naujoji ES BŽŪP verčia pertvarkyti pieno ūkius, diegti veterinarijos sanitarijos, aplinkos apsaugos, gyvulių gerovės reikalavimus. Todėl būtina ūkininkus mokyti ir šviesti kaip esančiomis sąlygomis optimaliai gerinti ūkių ekonomiką: racionaliai tvarkyti galvijų šėrimą, sudaryti šėrimo planus, prižiūrėti žolynus, gerinti pieno kokybę, galvijų laikymo sąlygas.

5. PIENO RINKOS REGULIAVIMO PRIEMONĖS

ES pieno rinkos reguliavimo priemonių apžvalga. Pagrindinis bendrosios pieno sektoriaus politikos tikslas – didinti ES pieno ir pieno produktų konkurencingumą, subalansuoti pieno ir jo produktų paklausą ir pasiūlą, kartu palaikant pieno gamintojų pajamas.

Reguliavimas apima šviežius pieno produktus, koncentruotus bei miltelių pavidalo pieną ir grietinėlę, taip pat sviestą, sūrį ir varškę. Reguliavimas taikomas ir kai kuriems laktozės produktams bei pašarams, kuriuose yra pieno produktų.

3 lentelė. Produktai, kuriems taikomas pieno sektoriaus reguliavimas

KPN kodas	Produktų aprašymas
0401	Nekoncentruotas pienas ir grietinėlė, į kuriuos ne pridėta cukraus ar kitų saldiklių
0402	Pienas ir grietinėlė, koncentruoti arba į kuriuos pridėta cukraus ar kitų saldiklių
0403 10 02 iki 39 0403 90 11 iki 69	Pasukos, rūgpienis ir grietinė, jogurtas, kefyras ir kitoks fermentuotas arba raugintas pienas ir grietinėlė, koncentruoti arba nekoncentruoti, į kuriuos pridėta arba ne pridėta cukraus ar kitų saldiklių arba aromatinių medžiagų, taip pat į kuriuos pridėta arba ne pridėta vaisių, riešutų arba kakavos
0404	Išrūgos, koncentruotos arba nekoncentruotos, į kurias pridėta arba ne pridėta cukraus ar kitų saldiklių; produktai iš natūralių pieno komponentų, į kuriuos pridėta arba ne pridėta cukraus ar kitų saldiklių, nenurodyti kitoje vietoje
0405	Sviestas ir kiti pieno riebalai ir aliejai, pieno pastos, kurių riebumas didesnis nei 75 proc., bet mažesnis nei 80 proc. masės
0406	Sūris ir varškė
1702 19 00	Laktozė ir laktozės sirupai, į kuriuos ne pridėta aromatinių ar dažųjų medžiagų, kurių sudėtyje esančios laktozės masė, išreikšta bevandenės

	laktozės kiekiu sausoje medžiagoje, sudaro mažiau kaip 99 proc. sausosios medžiagos masės
2106 90 51	Aromatintas arba dažytas laktozės sirupas
ex 2309	Produktai, naudojami gyvūnų pašarams, kurių sudėtyje yra pieno produktų

ES pieno rinkos metai prasideda liepos 1 d. ir baigiasi kitų metų birželio 30 d. Tai rinkos paramos priemonių taikymo ataskaitinis laikotarpis.

ES aukštas, palyginti su pasaulinėmis, pieno rinkos kainų lygis palaikomas šiomis priemonėmis:

- intervencine sistema, apsaugančia vidaus rinką nuo sezoninio bei struktūrinio produktų pertekliaus;
- kvotų sistema, stabdančia pieno gamybos augimą ES;
- specialiomis pieno produktų suvartojimo vidaus rinkoje paramos priemonėmis;
- eksporto subsidijomis, iš dalies kompensuojančiomis skirtumą tarp ES pieno produktų rinkos ir pasaulinės rinkos kainų;
- pieno produktų importo muitais.

Intervencinė sistema. Reglamente Nr. 1255/1999 nustatytos dviejų tipų pieno kainos – tikslinė ir intervencinė galiojo iki 2004 metų liepos 1 d.

Tikslinė pieno kaina – 3,7 proc. riebumo žalio pieno, pristatyto į pieninę, kaina, kuri, esant palankiai situacijai rinkoje, turėtų būti mokama gamintojui (iki 2004 m. liepos 1 d. buvo 106,97 Lt/100 kg (30,98 euro/100 kg). Ji buvo panaikinta todėl, kad **pagal reformos nuostatas buvo nustatytas limituotas intervencijos laikas ir kiekis bei sumažintos intervencinės sviesto ir Lieso pieno miltelių (LPM) kainos**. Tokiu būdu tapo problematiška išlaikyti stabilias pieno gamintojų pajamas.

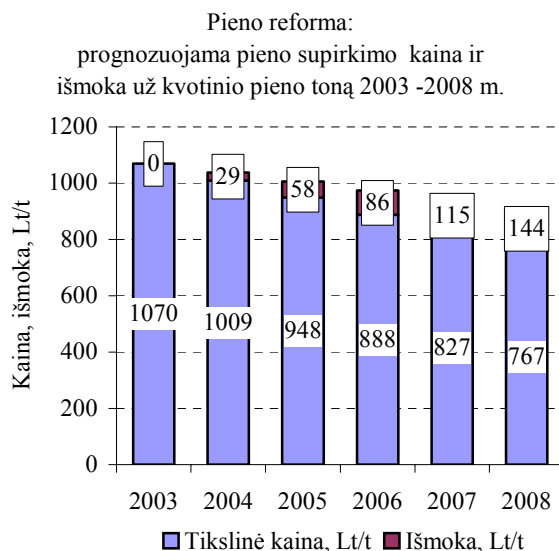
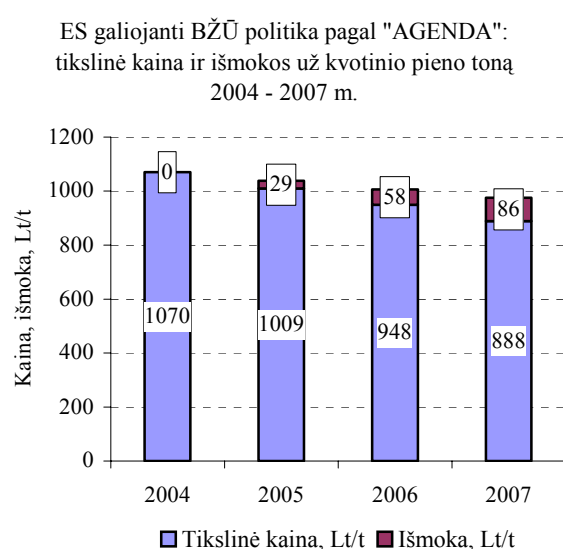
Intervencinės kainos nustatomos sviestui ir LPM, kurie siūlomi supirkti į intervencines atsargas. Iki 2004 m. liepos 1 d. intervencinė sviesto kaina buvo 1133,2 Lt/100 kg (328,20 euro/100 kg), intervencinė LPM kaina – 709,62 Lt/100 kg (205,52 euro/100 kg). Reguluodama sviesto ir LPM kainas, ES siekė nustatyti pieno supirkimo kainos žemutinę ribą. Nepaisant to, kad pagal **“Agenda 2000”** nuostatas pieno sektoriaus reformą buvo numatyta pradėti nuo 2005 metų, pagal 2003 metų Tarybos reglamentą Nr.1787/2003 minėtos reformos nuostatos buvo pakeistos, numatant intervencinės sviesto ir LPM kainos palaiptiui mažinti jau nuo 2004 metų, o tikslinę kainą iš viso panaikinti (4 lent.).

4 lentelė. Numatytos tikslinės ir intervencinės kainos ES šalyse

	Iki 2004 07 01	2004/2005	2005/2006	2006/2007	2007/2008
<i>Pagal "Agenda 2000" BŽŪP</i>					
Tikslinė kaina, Lt/100 kg	107.0	107.0	100.9	94.8	88.8
Intervencinė sviesto kaina, Lt/100 kg	1133.2	1133.2	1076.5	1019.9	963.2
Intervencinė LPM kaina, Lt/100 kg	709.6	709.6	674.1	638.7	603.2
<i>Pagal BŽŪP reformą</i>					
Tikslinė kaina, Lt/100 kg	107.0	Panaikinta			
Intervencinė sviesto kaina, Lt/100 kg	1133.2	1053.9	975.2	896.1	850.74
Intervencinė LPM kaina, Lt/100 kg	709.6	674,1	638,7	603,2	603,2

Numatyta, kad 2008 m. intervencinės sviesto ir lieso pieno miltų kainos priartės prie pasaulinių kainų lygio. Tokiu atveju, ES ekspertų vertinimais 2009 m. ES – 25 pieno supirkimo kainos prognozuojamos 10-15 proc. mažesnės, palyginti su dabar galiojančia politika.

Pieno gamintojams pieno supirkimo kainos mažėjimą dalinai kompensuos pradėtos mokėti tiesioginės išmokos už kvotinio pieno toną.



7 pav. Prognozuojamos pieno kainos ir išmokos 2003-2008 metais pagal „AGENDA-2000“ ir pieno reformą

Pieno supirkimo kainos ir intervencinių kainų susiejimas. Panaikinus tikslinę pieno kainą (žalio 3,7 proc. riebumo pieno, parduoto pieno perdirbimo įmonėms, kaina), iškilo problema į ką orientuotis supirkėjams apmokant už žaliavinį pieną.

Nuo 1995 metų tikslinė žalio pieno supirkimo kaina buvo susieta su intervencinėmis kainomis ir pagal jas sudarė 30,98 euro/100 kg (106,97 Lt/100 kg). Tokio dydžio pieno kaina išliko iki 2004 metų liepos mėnesio (iki prasidedant „Darbotvarkė 2000“ reformai pieno sektoriuje). Kaip minėjome, nuo 2004 m. liepos 1 d. tikslinė pieno supirkimo kaina buvo panaikinta. Su šios kainos

panaikinimu iškilo ūkininkų pajamų palaikymo problema, nes tapo nevaldomas pelno pasiskirstymas tarp pieno rinkoje esančių dalyvių: gamintojų, perdirbėjų ir prekybininkų. Pieno supirkimo kainoms apskaičiuoti daugelis ES šalių ir dabartiniu metu naudoja tikslinės kainos nustatymo metodiką, kai žalio pieno supirkimo kaina siejama su sviesto ir LPM faktinėmis kainomis vidaus ir užsienio rinkose, o perdirbimo išlaidos – nustatyti normatyviniai dydžiai.

5 lentelė. Pieno supirkimo kainų skaičiavimo metodika

Sviestas (82 proc. riebumo)

Sviesto kaina, Lt/t

8177

Perdirbimo išlaidos, Lt/t

2893

Žaliavos vertė, Lt/t

5284

Riebalų kiekis, proc.

82,00

1 procento riebalų vertė, Lt

64,44

1 t pieno esančių 3,4 proc. riebalų vertė, Lt

219,09

Lieso pieno milteliai(LPM)

LPM kaina, Lt/t

5947

Perdirbimo išlaidos, Lt/t

2057

Žaliavos vertė, Lt/t

3890

Išėigos faktorius

12,47

1 t lieso pieno esančių baltymų vertė, Lt

312,02

1 t (3,4 proc. riebumo) pieno baltymų vertė, Lt

301,41

Žalio pieno (3,4 proc. riebalų ir 3,0 proc. baltymų) kaina

3,4 proc. riebalų vertė, Lt

219,09

1 t pieno esančių baltymų vertė, Lt

301,41

Iš viso 1 pieno tonos kaina, Lt

521

Sviesto ir lieso pieno miltelių kainų šaltinis – Rinkos Informacinės Sistemos duomenų bazė (www.vic.lt). Tai faktinės 2004 metų 01-11 mėn. vidaus ir užsienio rinkos kainos, apskaičiuotos svertinio vidurkio būdu (dauginant kiekvieno mėnesio pardavimo kiekius ir kainas ir dalinant iš atitinkamų kiekių).

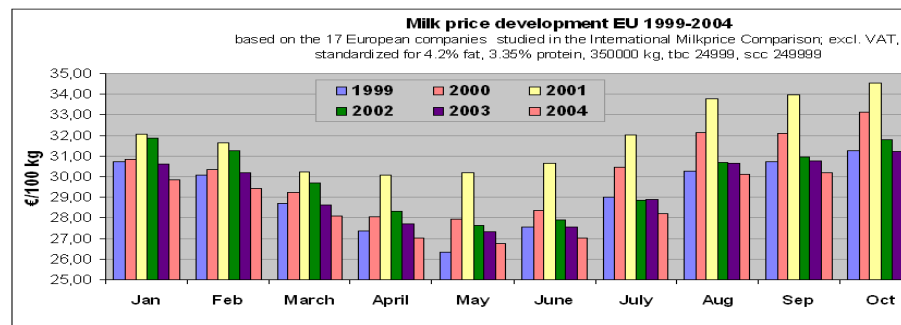
Kitas svarbus elementas - sviesto ir lieso pieno miltelių perdirbimo išlaidos. Jos nustatytos iš pateiktų įmonių duomenų. Į minėtas išlaidas įeina ne tik perdirbimo išlaidos, bet ir pieno surinkimo bei pristatymo išlaidos, veiklos sąnaudos (20 proc. nuo visų išlaidų). Palyginti su ES taikomomis analogiškoms išlaidoms, matyti didelis skirtumas: ES sviesto perdirbimo išlaidos 883 Lt/t ir palyginti su deklaruojamomis Lietuvos įmonių mažesnės 3,3 karto ir ES lieso pieno miltelių perdirbimo išlaidos – 829 Lt/t ir atitinkamai už Lietuvos perdirbimo įmonių mažesnės -2,5 karto. Todėl kyla abejonės dėl pateiktų duomenų teisingumo.

Pagal pateiktus duomenis ir metodiką, apskaičiavę žalio pieno supirkimo kainą vidutiniškai 2004 metų 01-11 mėnesiais nustatėme, kad perdirbimo įmonės galėjo mokėti 521 Lt/t (bazinio pieno riebumo). Žinant, kad faktinė atitinkamo laikotarpio vidutinė pieno supirkimo kaina buvo - 483 Lt/t, darome išvadą, kad 38 Lt/t arba 38,9 mln.Lt (skaičiuojant 2003 metų supirkto pieno kiekiu, t.y 1025,1 tūkst.t) nepelnytai atiteko pieno perdirbimo sektoriui. Tokia padėtis netoleruotina. Šis trūkumas turėtų būti ištaisytas:

- atstatant panaikintą tikslią pieno supirkimo kainą, arba
- numatant orientacinę pieno supirkimo kainą, pagal susiklosčiusias prekybos sąlygas vidaus ir užsienio rinkose, kurią turėtų mokėti perdirbėjai.

Kadangi žalio pieno kaina nustatoma pagal mažiausią pridėtinę vertę turinčius produktus, pieno pramonės įmonės, gamindamos ir realizuodamos pelningesnius produktus ir dėl to gaudamos daugiau pajamų, galėtų mokėti sezoniškumo ir/ar priedus už kokybę pieno gamintojams.

Pažymėtina, kad kainos, priklausomai nuo įmonių gaminamo asortimento, nuo situacijos rinkoje ir nuo pardavimų laikotarpio gali svyruoti. Tai rodo ES šalių pieno supirkimo kainų



dinamika (8 pav.).

8 pav. Pieno supirkimo kainos ES šalyse, 1999-2004 metais

Vidaus vartojimo subsidijos. Pieno produktų vartojimui ES vidaus rinkoje skatinti yra naudojamos šios priemonės:

- 1) sviesto, sukaupto intervenciniuose sandėliuose pardavimas sumažintomis kainomis tiesioginiam suvartojimui koncentruoto sviesto forma (Tarybos reglamentas Nr. 3143/85/EEB)
- 2) sviesto pardavimas sumažintomis kainomis nesiekiančioms pelno institucijoms ir organizacijoms (Tarybos reglamentas Nr. 2191/81/EEB).
- 3) paramos skyrimas konkurso būdu už koncentruotą sviestą, skirtą tiesioginiam suvartojimui (Tarybos reglamentas Nr. 429/90/EEB)
- 4) sviesto ir grietinėlės pardavimas sumažintomis kainomis ledų, konditerijos pramonei (Tarybos reglamentas Nr. 2571/97/EEB)
- 5) paramos skyrimas už kazeino ir kazeinatų gamybą iš lieso pieno (Tarybos reglamentas Nr. 2921/90/EEB)
- 6) Paramos skyrimas už liesą pieną ir nugriebto pieno miltelius, sunaudotus gyvulių pašarams (Tarybos reglamentas Nr. 2799/1999/EB)

Užsienio prekyba. 1993 metais panaikinus sienų režimą, prekyba pieno produktais ES viduje tapo laisva. Prekyba su trečiosiomis šalimis reguliuojama muitais ir eksporto subsidijomis. Prekių srutai atidžiai stebimi taikant eksporto bei importo licencijų sistemą.

ES kompensuojant skirtumą tarp pasaulinės ir vietinės rinkos kainos, mokamos eksporto subsidijos. Visiems produktams, parduodamiems su eksporto subsidijomis (jei eksporto subsidija didesnė negu 60 eurų), privalu įsigyti eksporto licenciją (Komisijos reglamentas Nr. 174/1999/EB). Licencijos LPM galioja 6, o sūriui, sviestui ir kitiems produktams – 4 mėnesius. Užstatas paprastai yra 5 proc. eksportuojamo sviesto, 30 proc. sūrio, 15 proc. LPM ir 20 proc. kitų produktų vertės.

Eksportuojami sūriai turi atitikti riebalų, sausųjų medžiagų ir vandens kiekio reikalavimus eksporto subsidijai gauti. Eksporto subsidijų dydis priklauso nuo šalies, į kurią eksportuojamas produktas. Norint importuoti pieną ir pieno produktus į ES iš trečiųjų šalių, reikia įsigyti importo licenciją. Ją išduoda šalių narių intervencinės įstaigos pristačius paraišką ir sumokėjus užstatą. Paraiška licencijai turi būti pateikta per dešimt pirmųjų atitinkamo ketvirčio dienų. Paraiškoje turi būti nurodytos žaliavos, iš kurių pagamintas importuojamas produktas, jo riebalų bei baltymų kiekis. Paraiškos teikėjas turi užsiimti prekyba mažiausiai metus iki licencijos pateikimo. Licencijos galioja tris mėnesius. Jeigu paraiškų kiekis didesnis negu licencijų skaičius, taikomas jų paskirstymo koeficientas.

GATT susitarime kintantys importo muitai buvo pakeisti fiksuotais, o minimalios importo kainos nustojo galioti. Daugumai pieno produktų muitai yra nustatyti eurais, į nacionalinę valiutą verčiami komerciniu valiutos keitimo kursu, kuris galiojo praėjusio mėnesio priešpaskutinę dieną.

6. LIETUVOS IR ES PIENO KOKYBĖS REIKALAVIMŲ PALYGINIMAS

Pieno direktyvoje 92/46/EEB ir Lietuvos teisės aktuose nustatytų reikalavimų skirtumai apibūdinti 6 lentelėje.

6 lentelė. Pieno reikalavimų Lietuvoje ir ES skirtumai

Rodikliai	Lietuva	ES 92/46/EEC
Bendras bakterijų skaičius, tūkst./ml	700	100
Somatinių ląstelių skaičius, tūkst./ml	500	400
Pieno užšalimo temperatūra, °C	-0,515	-0,520
Pieno surinkimas	Stacionarus ir mobilus	Stacionarus

Siekiant panaikinti šiuos skirtumus, nuo 2004 metų įsigaliojo standartas LST 1137 „Žalias karvių pienas. Kokybės reikalavimai. Nustatymas ir įvertinimas“ pakeistas, sugriežtinant kokybinius reikalavimus.

Lietuvos pieno gamintojų problemos dėl ES pieno kokybės reikalavimų įgyvendinimo. Per 2003 metus aukščiausios rūšies pieno supirkimas sudarė 78 proc., pirmos rūšies – 13 proc., antros rūšies – 6,3 proc., tuo 2002 metais atitinkamai 63,5 proc., 23,3 proc. ir 10,7 proc. 2004 metais pakeitus pieno kokybės rūšių skirstymą į tinkamą ir netinkamą pieną, tinkamas pienas sudaro

92 proc. Valstybinė maisto ir veterinarijos tarnyba tik 121 pieno ūkių suteikė garantuotos kokybės produkcijos gamybos pažymėjimus (2004 m. lapkričio 15 d. duomenimis). Šiuose ūkiuose pagamintą garantuotos kokybės pieną galima tiekti ne tik į ES veterinarinio patvirtinimo numerius turinčias Lietuvos pieno perdirbimo įmones, bet ir eksportuoti už šalies ribų.

Tačiau veterinarijos ir higienos reikalavimai pieno ūkiuose įgyvendinami lėtai. Valstybinės maisto ir veterinarijos tarnybos 2004 m. atlikta pieno ūkių patikra rodo, kad 7004 ūkiai (8,9 proc.) pilnai atitinka veterinarijos ir higienos reikalavimus, 71,7 proc. ūkių numato įgyvendinti šiuos reikalavimus iki 2007 metų, ir 19,4 proc. ūkių neatitiks jiems keliamų reikalavimų iki 2007 metų. Žinant, kad pastarieji laiko beveik 32 tūkst. karvių, o vidutinis išmilžis 2003 metų duomenimis 4015 kg/karvės, teigiame, kad dėl ES pieno kokybės reikalavimų įgyvendinimo pieno gamintojai, jei bus nesiiimta papildomų priemonių, praras beveik 72 mln.Lt pajamų (darant prielaidą, kad žalio pieno supirkimo kana 0,56 Lt/kg).

7 lentelė. Pieno ūkių, laikančių 5 ir daugiau karvių, kokybės įvertinimas (2004 m.)

	Įvertinta pieno ūkių	%	Karvių skaičius	%
Iš jų: Iš viso:	78433	100,0	266607	100,0
1) pilnai atitinka ES reikalavimus	7004	8,9	46296	17,4
3) atitiks iki 2007	56217	71,7	188336	70,6
4) neatitiks ES reikalavimų	15212	19,4	31975	12,0

Šaltinis: Valstybinė maisto ir veterinarijos tarnyba

Priešingai negu pieno gamybos ūkiuose, pagrindinių Lietuvos pieno pramonės įmonių (AB “Rokiškio sūris”, AB “Pieno žvaigždės”, AB “Žemaitijos pienas”, UAB “Vilkyškių pieninė” ir kitų), superkančių per 90 proc. viso pieno, techninis lygis yra aukštas, atitinka ES šalių lygį. Virš 20 pieno perdirbimo įmonių turi ES sertifikatus, leidžiančius eksportuoti produkciją į ES šalis. Lietuviški pieno produktai atitinka ES kokybės ir maisto saugos reikalavimus.

7. BŽŪP REFORMOS POVEIKIS SMULKIEMS IR STAMBIEMS PIENO GAMINTOJAMS

Lietuvai tapus ES nare ir keičiantis finansinės paramos žemės ūkiui mastams, svarbu įvertinti galimus pokyčius, kurie turi tiesioginę įtaką smulkių ir stambių pienininkystės ūkių veiklos rezultatams ir jų plėtrai.

Lietuvoje su pieno gamyba susiję apie 200 tūkst. kaimo gyventojų. Šalies pieno gamybos sektoriui būdinga neracionali ūkių struktūra. Lietuvoje daugiausia karvių laikoma smulkiuose

ūkiuose. 2004 metų pradžioje apie 68 proc. karvių buvo ūkių grupėje, kuriuose laikoma ne daugiau 5 karvių, 12 proc. nuo 6 iki 10 karvių, 9 proc. - 11 – 50 karvių ir apie 11 proc. karvių laikoma ūkiuose, kurie turi didesnes nei 50 karvių bandas. Pastebimos teigiamos tendencijos pieno ūkių struktūroje. Per 2002–2003 metus mažėjo ūkių skaičius, kurie laikė 1-2 karves ir daugėjo ūkių laikančių daugiau karvių. 11 - 20 karvių ūkių skaičius padidėjo 97 proc., 21 – 30 karvių grupėje – 90 proc., 31 – 50 ir 51 ir 100 karvių grupėse atitinkamai 77 proc. ir 57 proc.[Vl Žemės ūkio informacijos ir kaimo verslo centras, 2002, 2004].

ES šalyse senbuvėse vidutinis karvių bandos dydis svyruoja nuo 12 iki 50 melžiamų karvių. Didžiojoje Britanijoje, Danijoje, Olandijoje, Čekijoje vyrauja stambūs pieno ūkiai. Austrijoje, Portugalijoje, Ispanijoje, Lenkijoje, Latvijoje vyrauja smulkesni ūkiai, kur melžiamų karvių bandos vidutinis dydis 3 - 12 karvių. Lietuvoje vidutiniškai vienam ūkiui tenka 2,5 melžiamos karvės. Smulkūs pieno gamybos ūkiai yra mažo investicinio pajėgumo. Ūkininkų ūkių gamybinės veiklos analizė rodo, kad dėl nepakankamos valstybės paramos, mažo ūkinės veiklos pelningumo smulkiuose pienininkystės ūkiuose dauguma jų yra nepakankamai apsirūpinę gamybiniais fondais, lėtai vyksta gamybos modernizavimas ir daliai ūkių kyla grėsmė neišlikti konkurencinėje rinkoje. Pienininkystės ūkiuose didelę ilgalaikio turto dalį sudaro žemė ir pastatai, trečdalį – šaldymo ir melžimo įrengimai, tačiau nedaug ūkių apsirūpinę modernia pieno technologine įranga. Nepakankamai apsirūpinusiems melžimo ir pieno šaldymo įranga smulkiems ūkiams bus sunkiau įgyvendinti pieno kokybės, veterinarijos, higienos bei sanitarijos reikalavimus, kurie lems gamintojų konkurencingumą vieningoje ES rinkoje.

Lietuva įsipareigojo iki 2006 metų pabaigos įgyvendinti tarybos direktyvos Nr. 92/46/EEB, nustatančios žalio pieno, termiškai apdoroto pieno ir pieno produktų gamybos bei pateikimo į rinką veterinarijos taisykles bei reikalavimus. Ūkininkams, siekiantiems atitikti aplinkosaugos, visuomenės, gyvulių ir augalų sveikatos, gyvulių gerovės ir darbų saugos reikalavimus, numatoma piniginė parama, kai įgyvendinama Nitratų direktyvos (Tarybos direktyva Nr. 91/676/EEB) ir Pieno direktyvos (Tarybos direktyva Nr. 92/46/EEB) reikalavimai. Nitratų direktyva bus privaloma ūkiams, kuriuose laikoma daugiau nei 300 sąlyginių gyvulių vienetų (SGV) iki 2008 metų sausio 1 d., o ūkiams, kuriuose laikoma 10-229 SGV, tai privalės įgyvendinti iki 2012 m. Ūkiai, turintys 10-29 SGV, pagal šią priemonę 3 metus gaus 961 Lt už SGV per metus, o ūkiai nuo 30 iki 99 SGV – 948 Lt, bet ne daugiau kaip 86 tūkst. Lt ūkiui per metus. Teikiama parama Nitratų direktyvos įgyvendinimui ūkiuose didesnio neigiamo poveikio ūkio pelnui neturės.

Pieno direktyvos reikalavimai tampa privalomi nuo 2007 metų sausio 1 d. Ją įgyvendinantiems pieno ūkiams, kuriuose laikoma 5-9 karvės bus mokama 975 Lt už karvę per metus ir 40-59 karvių ūkiams atitinkamai – 1312 Lt. Šią paramą ūkiai gaus 2 metus. Didesniems ūkiams bus mokama 3 metus, bet ne daugiau kaip 86 tūkst. Lt per metus ūkiui. Ši parama taip pat

padengia papildomus kaštus ir kompensuoja prarandamas pajamas, todėl pienininkystės ūkių pelningumo 2004-2006 metais pokyčiams įtakos neturės.

Vertinant ES BŽŪP reformos poveikį smulkių (5 karvių) ir stambių (50 karvių) pienininkystės ūkių gamybos rezultatams, skaičiuojant pieno gamybos išlaidas, atsižvelgta į prognozuojamas gamintojo kainas pienui, produktyvumo pokyčius, materialinių, techninių ir darbo išteklių pabrangimą. Įvertinta pieno tonai pinigine parama, pagal kryptis, kuriomis gali pasinaudoti pienininkystės ūkiai. Tai būtų tiesioginės išmokos už pasėlių ir žolinių bei kitų augalų, naudojamų pašarams, hektarą (grūdinių augalų 2004 metais 307,1 Lt., žolinių – 110,9 Lt, 2006 metais atitinkamai -386 ir 194 Lt).

Atlikta pienininkystės ūkių analizė rodo, kad pirmaisiais narystės ES metais, didelė dalis pieną gaminančių ūkių, dėl mažų piniginių pajamų negali didinti gamybos. Lietuvoje bus taikoma priemonė Pusiau natūrinių restruktūrizuojamų ūkių rėmimas (Tarybos reglamentas (EB) Nr.1257/1999 IX skyrius 33 b straipsnis). 5- 10 karvių ūkiai, atitinkantys šiai priemonei keliamus reikalavimus, gaus 3,5 tūkst. Lt per metus paramą, kuri bus mokama penkis metus. Ūkiams, gaunantiems šią paramą, būtų lengviau įsigyti būtiniausių melžimo ir/ar šaldymo įrangą ir atitikti kokybės bei higienos reikalavimus, apmokėti bankams palūkanas ir kt.

Kaimo plėtros 2004-2006 metų plane lėšos pusiau natūrinių ūkių paramai numatytos 14 tūkst. ūkių. Pieno gamyba užsiimančių pusiau natūrinių 5-10 karvių ūkių yra apie 9 tūkst. Akivaizdu, kad šia priemone gali pasinaudoti beveik visi pusiau natūriniai prekinį pieną gaminantys ūkiai.

Prognozuojama, kad didėjant pieno kainoms, išlieka jų skirtumai tarp smulkių ir stambių ūkių. Tačiau parama pieno gamintojams sumažina didelius kainų skirtumus tarp smulkių ir stambių ūkių. 2004 metais pieninystės ūkių kainų skirtumas dėl finansinės paramos gali sumažėti apie 20 procentinių punktų ir 2006-aisiais atitinkamai 8.

Prognozuojam, kad didėjant pieno kainoms, lieka jų skirtumai tarp smulkių ir stambių ūkių. Kainų (su parama pieno tonai) skirtumas turėtų sumažėti 2004 metais iki 29 ir 2006 metais – iki 4 proc. Parama pieno tonai, kai ūkis apsirūpina savos gamybos pašarais, yra didesnė smulkiuose ūkiuose. Tai rodo, kad BŽŪP taikomų priemonių iki 2006 metų įgyvendinimas sudarys palankesnes sąlygas ne tik stambiems, bet ir smulkiems pieno ūkiams, dirbti pelningai (8 lentelė).

8 lentelė. BŽŪP reformos įtaka pieno gamybos ekonominių rodiklių pokyčiui smulkiuose ir stambiuose ūkiuose 2003, 2004, 2006 metais

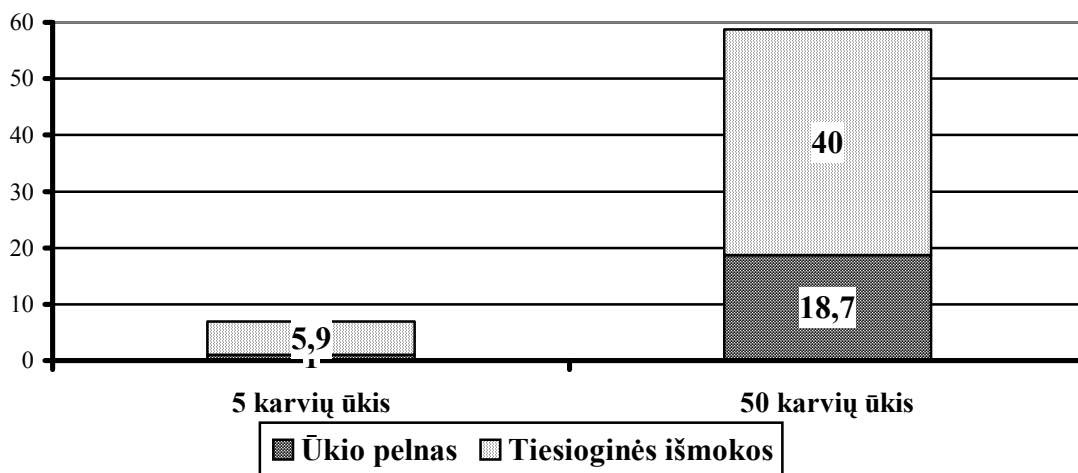
Rodikliai	Smulkus ūkis (5 karvės)			Stambus ūkis (50 karvių)		
	2003	2004	2006	2003	2004	2006
1. Pramilžis, kg	3900	4090	4590	4010	4274	4820

2. Vidutinė pieno kaina (natūralaus), Lt/t	425	500	765	520	750	860
3. Parama iš viso, Lt/t	67	162	216	67	102	164
3.1. tiesioginės išmokos*	0	65	95	0	66	99
3.2. valstybės parama (nacionalinė)	67	26	65	67	36	65
3.3. parama pusiau natūriniam ūkiams	0	71	56	0	0	0
4. Pieno tonos savikaina, Lt	583	649	722	570	713	782
5. Pelnas (nuostolis) be paramos, Lt/t	-158	-149	43	-50	37	78
6. Pelnas (nuostolis) su parama, Lt/t	-91	13	259	17	139	242
7. Rentabilumas be paramos, %	-27	-23	6	-9	5	10
8. Rentabilumas su parama, %	-16	2	36	3	19	31

* - pašarui auginamų žolinių ir grūdinių augalų plotui

Prognozuojamas pelnas, kartu su pinigine parama pieno tonai, smulkiuose ir stambiuose ūkiuose analizuojamo laikotarpio pabaigoje turėtų padidėti keletą kartų, palyginti su pelnu be paramos, tačiau smulkių ūkių metų veiklos pelnas būtų nedidelis. Smulkių pieninystės ūkių, nepasinaudojusių parama pusiau natūriniam ūkiams, pieno gamyba 2004 metais būtų nuostolinga, o 2006-aisiais rentabilumas sumažėtų 8 punktais. Smulkūs, 5 melžiamų karvių, ūkiai (kai naudojamas mechaninis melžimas) bus dalinio užimtumo (0,5 sąlyginio darbuotojo) ūkiai. Pilno užimtumo ūkis, kuris tenkintų vieno darbuotojo vartojimo poreikius ir užtikrintų 10 proc. gamybos rentabilumą, turėtų turėti ne mažiau nei 15 melžiamų karvių.

Stambūs, 50 melžiamų karvių, ūkiai turės ypač geras sąlygas pienininkystės ūkių modernizavimui bei plėtrai. 2006 metais jų pelnas su parama iš pieno gamybos padidėtų iki 59 tūkst. Lt, paramos dalis sudarytų beveik 68 proc., 5 karvių ūkiuose atitinkamai – 5,9 tūkst. Lt, parama sudarytų 83 proc. (9 pav.). 5 karvių pusiau natūriniam ūkiams sudaromos labiau palankios sąlygos pereiti prie komercinio ūkininkavimo, nes šie ūkiai, gaudami pusiau natūriniam ūkiams paramą, pagal gaunamas grynąsias pinigines pajamas iš pieno gamybos, prilygsta 10 karvių ūkiams.



9 pav. 5 ir 50 karvių pienininkystės ūkių pelnas ir parama 2006 metais, tūkst. Lt

Ūkininkaujantys mažiau palankiose ūkininkauti vietovėse bus remiami, jiems mokant už hektarą žemės ūkio naudmenų nuo 195 iki 260 litų. Didžioji dalis šių žemių yra mažesnio nepalankumo vietovėse, kuriose žemdirbiai gaus 195 Lt kompensacinę paramą. Pienininkystės ūkiai, įsikūrę šiose žemėse pieno tonai (paskaičiavus per pašarų plotą) gaus papildomai apie 70 litų paramą, kuri pilnai kompensuoja pieno gamybos sąnaudų skirtumą (8 proc.), dėl pašarams naudojamų augalų mažesnio derlingumo. Parama ūkininkaujantiems mažiau palankiose ūkininkauti vietovėse išlygins buvusias skirtingas ūkininkavimo sąlygas šalies regionuose, bus sudaromos vienodos sąlygos pieno gamintojams prisitaikyti prie ES reikalavimų gaminant prekinę produkciją rinkai.

Visos ES šalys narės yra juridiskai įpareigosos rengti ir įgyvendinti Agrarinės aplinkosaugos programas (AEP) pagal Tarybos reglamentą (EEC) Nr. 2078/92 ir Kaimo plėtros reglamentą – Tarybos reglamentą (EC) Nr. 1257/99, pagal kurį agrarinė aplinkosauga yra privaloma ūkininkaujantiems kaime.

Lietuvai taip pat labai svarbu stiprinti gerus santykius tarp ūkininkavimo ir aplinkos. Žemdirbiai, įgyvendinantys ekologinės žemdirbystės programą, bus finansiškai remiami. Teikiant piniginę paramą, siekiama, kad sparčiau būtų plėtojama aplinkosauginė žemės ūkio gamyba ir duotų socialinės ekonominės naudos kaimo gyventojams.

Nustatant grynujų pajamų sumažėjimą už kultivuojamos žemės hektarą, užsiimantiems ekologinio pieno gamyba ir pereinantiems iš įprastinio į ekologinį gamybos būdą, remtasi ekologinio žemės ūkio taisyklėmis [Ekologinio žemės ūkio taisyklės. LR žemės ūkio ministro 2002 m. birželio 14 d. įsakymas Nr. 222. Valstybės žinios, 2002 Nr.84 – 3658, kurios atitinka ES reglamento 2092/91 reikalavimus.

Atliktas ekologinių pienininkystės ūkių pelningumo vertinimas rodo, kad ūkiuose dėl šios priemonės taikymo pieno tonos savikaina stambiuose ūkiuose padidėja 10, o smulkiuose beveik 20 proc. Tačiau dėl didesnės teikiamos paramos už ekologinių javų ir žolinių pašarų hektarą, ekologinio pieno tonai gaunama parama (skaičiuota per pašarų reikmę) siekia 186 Lt, tai beveik du kartus didesnė, nei ūkininkaujant įprastai. Pelnas pieno tonai (kai ekologinio pieno kaina 750 Lt/t) smulkiuose pienininkystės ūkiuose padidėja iki 8 kartų, stambiuose – 20 proc. Smulkiems ūkiams labai aktualu plėtoti ekologinę pienininkystę, nes pastarieji gaudami tokią pat kainą kaip ir stambūs ūkiai, ženkliai padidina veiklos pinigines pajamas. Besikuriančios ekologinio pieno perdirbimo įmonės ir didėjanti rinka šiems produktams, turėtų paskatinti Lietuvos ūkininkus plėtoti ekologinius pienininkystės ūkius.

ES ir Lietuvos respondentinių pienininkystės ūkių duomenų rodiklių analizė rodo, kad Lietuvos pienininkystės ūkiai sukuria labai mažą pridėtinę vertę, kuri siekia tik 15 proc. ES-15 šalių lygio, skaičiuojant 1 ha ir 13 proc. – 1 sąlyginiam darbuotojui. ES šalių pienininkystės ūkiuose

sukuriama didesnė pridėjamoji vertė dėl ženkliai didesnės pieno kainos. Tačiau tenka pažymėti, kad Lietuvos pienininkystės ūkiuose vyrauja labai žemas darbo našumas, kuris palyginti su ES-15 šalių vidurkiu yra 8 kartus mažesnis, o modernizavimo lygis sudaro tik 12 proc. jų lygio (1 priedas). Lietuvos pienininkystės ūkiai turi dideles potencines galimybes siekti efektyvios pieno gamybos panaudojant materialinius ir darbo išteklius. Narystė ES ir finansinė parama sudaro palankesnes sąlygas pienininkystės ūkių gamybos efektyvumui didinti.

Apibendrinant BŽŪP įtaką pienininkystės ūkiams galima prognozuoti, kad ES tiesioginių išmokų (kartu su nacionaline) parama ženkliai padidins ne tik stambių, bet ir smulkių pusiau natūrinių pienininkystės ūkių pinigines pajamas, bus sudaromos palankesnės sąlygos jų nuosekliam materialinės bazės stiprinimui, modernizavimui bei plėtrai. Sustiprėję finansiškai, ūkiai galės pasinaudoti struktūrinių fondų lėšomis, kurių įsisavinimui reikalinga turėti dalį nuosavų lėšų.

Blogesnėje padėtyje atsidurs mažesni nei 5 karvių ūkiai. Šie ūkiai BŽŪP įtaka pajus tik per tiesiogines išmokas, kurių apimtys bus labai nedidelės, todėl jie neturės pakankamų lėšų, didėjantiems kokybės ir higienos reikalavimams įgyvendinti. Labai smulkiems 2-3 karvių ūkiams, kurie pagrindines pajamas gauna iš realizuojamo pieno, pinigine parama daugiausiai bus panaudojama ūkio narių vartojimo poreikiams. Šie ūkiai, didėjant konkurencijai rinkoje, turėtų keisti ūkio veiklą, orientuojantis į netradicinę gamybą, kuriai nereikia didelių investicijų, o daugiau rankų darbo.

Iki 2006 metų didžiausi struktūriniai pokyčiai turėtų vykti 1 -2 karvių ir 5 – 10 karvių ūkiuose. Mažėjant prekinio pieno gamybai 1-2 karvių ūkiuose, daugės 5 – 10 ir didesnių pienininkystės ūkių skaičius.

Pienininkystės ūkių restruktūrizavimą lems jų pasirengimas dalyvauti atskirose paramos programose bei atsirandančios galimybės dirbti kitose kaimo ekonominėse veiklose.

Kaip rodo pirmųjų narystės ES metų duomenys apie paramos pareiškėjų skaičių pagal atskiras priemones, beveik visi prekinio pieno gamintojai gaus tiesiogines išmokas už pašarams naudojamą pasėlių ir žalienu plotą, kuris apima 2,554 mln. ha, o taip pat ir ūkininkaujantieji mažiau palankiose ūkininkauti vietovėse. Nemažai žemdirbių (1693) pateikė paraiškas paramai pagal kryptį „Standartų laikymasis“ ir 863 ūkininkai paramai pusiau natūriniais restruktūrizuojamiems ūkiams. Tai sudaro atitinkamai 16 ir 6 proc. prognozuoto paramos gavėjų skaičiaus. Kiek aktyviau žemdirbiai dalyvavo Agrarinės aplinkosaugos programos įgyvendinime –1278. Tai sudaro 43 proc. nuo galimų pasinaudoti šios priemonės parama pareiškėjų skaičiaus, kuris numatytas Lietuvos Kaimo plėtros 2004-2006 metų plane (KPP).

Smulkiems pienininkystės ūkiams, neturintiems perspektyvos plėtoti prekinio pieno gamybą, yra sudaromos palankios sąlygos pasinaudoti „Ankstyvo pasitraukimo iš prekinės žemės

ūkio gamybos rėmimo“ priemone. Pirmaisiais narystės metais šiai priemonei pateikė prašymus 6475 žemdirbiai, tai sudaro 21 proc. nuo pareiškėjų skaičiaus, numatyto KPP.

Be šių paramos priemonių pienininkystės ūkiai kaip ir kitų specializacijų ūkiai, turi galimybę pasinaudoti finansine ES parama „Investicijos į ūkio valdas“, ir „Jaunų ūkininkų įsikūrimas“ kurios skiriamos ūkiams modernizuoti bei restruktūrizuoti.

Narystė ES ir finansinės paramos kryptių įgyvendinimas turėtų padėti pienininkystės ūkiams siekti išsivysčiusių valstybių gamybos lygį. Tačiau įvertinant tai, kad šalies pienininkystės ūkiai ženkliai atsilieka nuo ES išsivysčiusių šalių lygio produktyvumo, gamybos modernizavimo srityse ir gauna mažesnes tiesiogines išmokas (55 proc. ES TI paramos lygio), ūkių konkurencingumas bus palaikomas dėl mažai apmokamo darbo. Kita vertus, kaip rodo pirmaisiais narystės metais paramos pareiškėjų skaičius, žemdirbiai dėl iniciatyvos stokos ir nepakankamos informacijos apie galimas pasinaudoti paramos kryptis, gali prarasti galimybę stiprinti ūkių ekonomiką pirmaisiais 2004-2006 narystės metais. Tai gali turėti neigiamų pasekmių pereinant prie bendrosios išmokos schemas (BIS). Vyriausybė turėtų siekti, kad TI dydis pieno gamintojams būtų suvienodintas su šalimis senbuvėmis, nes respondentinių ūkių duomenimis Lietuvos pieno ūkio TI vienam hektarui žemės ūkio naudmenų nesiekia nei pusės ES vidutinio ūkio gaunamų analogiškų pajamų lygio (3 priedas).

Pasibaigus vienkartinės išmokos už plotus schemas (VIPS) taikymo periodui, naujosios šalys narės pradės taikyti BIS, kuri bus visiškai ar iš dalies atsieta nuo gamybos. Mūsų skaičiavimais, Lietuvai pradėjus taikyti BIS, pienininkystės ūkiuose TI 1 ha žemės ūkio naudmenų sumažėtų nuo 9 iki 14 proc., kai išmokos nesusietos su gamyba ir 21-28 proc. tuo atveju, jeigu būtų pasirinktas variantas, kai dalis išmokų siejamos su gamyba (pasėlių plotu, skerdžiamų galvijų skaičiumi ir kt.). Lietuva 100 proc. ES TI lygį pasiektų tik 2013 metais. Todėl besiformuojantiems prekiniam pienininkystės ūkiams yra labai svarbu gauti kuo didesnę paramą, mažinti paramos skirtumą tarp ES šalių senbuvė, nes Lietuvos pienininkystės ūkių TI dydis vienam hektarui žemės ūkio naudmenų nesiekia nei pusės ES vidutinio ūkio gaunamų analogiškų pajamų lygio (3 priedas). Naujosios šalys narės turi siekti išsiderėti palankesnių sąlygų dėl TI, kad per trumpesnę laikotarpį būtų suvienodintas paramos lygis.

8. ES BŽŪP REFORMOS POVEIKIS PIENO PERDIRBIMO ĮMONĖMS

Lietuvos pieno perdirbimo pramonė didina pieno ir pieno produktų pardavimų apimtį. Tikėtina, kad ir 2004 metais pieno perdirbimo pramonei teigiamą poveikį darys rinkos reguliavimo priemonės (eksporto subsidijos, privatus saugojimas) ir pieno produktų vartojimo paramos schemas. Be to, pardavimų pajamas didins ir pieno produktų supirkimo kainų didėjimas (9 lentelė).

9 lentelė. BŽŪP reformos poveikis pieno pramonės pajamoms, mln.Lt

Rodikliai	2003 metai	2004 metai
Pieno produktų pardavimai, mln. Lt	1149,7	1224,4
Eksporto subsidijos	-	29,4
Išmokos už rinkos reguliavimo priemonių taikymą	-	3,8
Iš viso pardavimo pajamos	1149,7	1257,6
Pardavimo pajamų padidėjimas, mln. Lt		107,9

Istojus į ES, pieno perdirbimo įmonės 2004 metais vidaus ir trečiųjų šalių rinkose savo produkciją pardavė aukštesnėmis kainomis, nes kaip rodo Statistikos departamento duomenys (Kainų pokyčiai, Nr.10, 2004 m. lapkričio 15 d.), pieno produktų gamintojų kainos padidėjo 6,5 proc. (2004 metų poįstojiminius į ES laikotarpis, palygintas su atitinkamu 2003 metų laikotarpiu). Pelningesnėmis sąlygomis buvo parduoti pertekliniai pieno produktai, iš kurių ypač pažymėtinas sūris, nes sūriams numatoma eksporto subsidijų suma - 26,4 mln.Lt, (2256 Lt/t). Sviesto gamintojai gaus apie 2 mln. Lt eksporto subsidijų arba 4660 Lt/t, o tai sudaro daugiau kaip pusę sviesto kainos.

Mažesniu mastu, tačiau pradėtos taikyti ir kitos rinkos reguliavimo priemonės: už privatų sūrių saugojimą, už sviesto naudojimą ledų gamyboje, lieso pieno perdirbimą.

Lietuvos pieno perdirbėjai pirmaisiais įstojimo į ES metais pardavimų pajamų kartu su parama gaus 108 mln.Lt daugiau nei 2003 metais. Nustatant tik BŽŪP reguliavimo įtaką, pajamų pokytis dėl perdirbto pieno kiekio padidėjimo – eliminuotas.

Lietuvos pieno perdirbimo įmonės, įgyvendindamos ES maisto gamybos sanitarinius ir higieninius reikalavimus, sparčiai gerina produktų kokybę: 22 Lietuvos pieno perdirbimo įmonės turi ES sertifikatus, leidžiančius eksportuoti produkciją į ES šalis ir iki 2005 metų šiuos sertifikatus turėtų gauti dar 7 įmonės, o iki 2007 metų – dar 5. Tačiau iki 2007 metų ES keliamų reikalavimų nepajėgs įgyvendinti 2 įmonės, kurios turės užsidaryti. Kadangi Lietuvos pieno perdirbimo įmonių gamybiniai pajėgumai nepilnai išnaudojami (70-90 proc.), tikėtina, kad žymesnių nuostolių sektorius nepatirs.

9. ES PIENO SEKTORIAUS REFORMOS ĮTAKA VARTOTOJAMS

Tarybiniais metais Lietuvoje pieno ir jo produktų buvo suvartojama daug - vienam gyventojui vidutiniškai teko apie 476 kg per metus (perskaičiavus į pieną). Tokį aukštą pieno produktų suvartojimo lygį lėmė mažmeninių kainų subsidijavimas. Pasikeitus ekonominėms ir socialinėms sąlygoms, išaugus pieno produktų kainoms, smukus vartotojų perkamajai galiai, pieno ir jo produktų vartojimas sumažėjo daugiau kaip du kartus. 2003 metais vienas gyventojas per metus suvartojo 287 kg pieno ir jo produktų (perskaičiavus į pieną). Statistikos departamento Namų ūkio pajamų ir išlaidų atliekami tyrimai parodo didesnę vartojimo lygį nei pateikiamas pieno ir jo

produktų išteklių balanse. Tačiau nėra tikslių duomenų apie paplitusią prekybą pieno produktais turguose, kiemuose, gatvėse.

Lietuvai įsijungus į vieningą ES rinką, nacionalinėje teisėje įgyvendinus ES teisės aktus, pasikeičia pieno ir jo produktų rinkos organizavimo politika. Jos poveikį pajus ir pieno bei jo produktų vartotojai. Europos Sąjungos teisės aktai, reguliuojantys pieno sektorių, vidaus rinkoje palaiko aukštesnes už pasaulines pieno produktų kainas. Rinkos reguliavimo priemonės įgyvendinus Lietuvoje, turėtų išaugti ne tik pieno supirkimo, bet ir pieno produktų kainos. Pieno produktų kainų augimas labiausiai paliestų mažiausiai aprūpintas visuomenės grupes: kaimo gyventojus, bedarbius, pensininkus ir kitus asmenis, kurie maistui išleidžia didžiąją savo šeimos biudžeto dalį.

Liberalizavus prekybą tarp Lietuvos ir Europos Sąjungos, mažmeninės pieno produktų kainos dėl laisvo prekių judėjimo turėtų susilyginti, nors skirtumai tarp įvairių šalių ir dabar yra nevienodi. Pavyzdžiui, Vokietijoje 3,5 proc. riebumo pieno kaina, priklausomai nuo įpakavimo, svyruoja tarp 1,79 - 2,05 Lt/l, lieso pieno kaina - 1,57 Lt/l. Vokietijoje, kaip ir visoje ES, o geriamo pieno mažmeninė kaina yra du kartus didesnė nei supirkimo kaina. Lietuvoje 2,5 proc. riebumo geriamo pieno vidutinė kaina yra apie 3,5 karto didesnė nei supirkimo kaina. Jogurto, varškės kainos Vokietijoje atitinkamai 35 ir 15 proc. žemesnės nei Lietuvoje, bet sviesto ir sūrio 40 proc. ir 30 proc. yra atitinkamai didesnės.

Pieno produktų mažmeninių kainų konvergencija Europos Sąjungoje ir Lietuvoje. Pagal ES reglamentą 1255/1999 numatyta mažinti pieno supirkimo kainas, siekiant pieno produktų kainas priartinti prie pasaulinių. Pagal JAV Maisto ir žemės ūkio politikos mokslinio tyrimo instituto (FAPRI) prognozes 2006 m. ES-25 šalių vidaus rinkoje sviesto kaina bus 956 Lt/100 kg, sūrio - 1 392 Lt/100 kg.

Tikėtina, kad geriamo pieno kaina augs 20-30 proc. (2008 m.) ir mažmeninė kaina turėtų būti 2 kartus aukštesnė už supirkimo. Šviežių (desertinių) pieno produktų kainos neturėtų išaugti, sviesto kainos augs nežymiai, sūrio - kiek daugiau (15-30 proc.). Didėjanti konkurencija tarp perdirbimo įmonių vers didinti veiklos efektyvumą, mažinti šviežių pieno produktų pelno maržą. Dėl laisvos prekybos vartotojams bus siūlomas platesnis asortimentas, dėl to laimės vartotojai.

Tyrimai rodo, kad pieno produktų įmonių pardavimo kainoms išaugus apie 15 proc., mažmeninės kainos padidėtų iki 9 proc., tačiau vartotojams išlaidos dėl pieno ir pieno produktų pabrangimo padidėtų tik 0,27 proc. (10 lentelė).

10 lentelė. Gyventojų vartojimo išlaidų pokytis dėl pieno produktų pabrangimo (2003 metai baziniai)

Rodikliai	Suma
-----------	------

Visos vartojimo išlaidos, litais vienam nariui per mėnesį	487,2
Iš jų:	
Maisto produktams ir nealkoholiniams gėrimams, litais vienam nariui per mėnesį	131,5
Išlaidų dalis nuo visų vartojimo išlaidų, tenkanti maisto produktams ir nealkoholiniams gėrimams, proc.	27,0
Išlaidos pienui ir pieno produktams, litais vienam nariui per mėnesį	18,8
Išlaidų dalis nuo visų vartojimo išlaidų, tenkanti pienui ir pieno produktams, proc.	3,9
Vartotojų išlaidų padidėjimas dėl pieno ir pieno produktų pabrangimo, proc.	0,27

Šalies gyventojai, brangstant pieno produktams vidutiniškai 9 proc., norėdami 2004 metais nusipirkti tą patį pieno produktų kiekį, kaip ir 2003 metais, turės išleisti apie 70 mln. Lt daugiau.

11 lentelė. Mažmeninių pieno produktų kainų pabrangimo įtaka vartotojų biudžetui, mln. Lt per metus

Rodikliai	Iš viso
Lietuvos gyventojų išlaidos pienui ir pieno produktams	779
Lietuvos gyventojų išlaidos pabrangus pienui ir pieno produktams	850
Šalies vartotojų išlaidų padidėjimas pieno produktams, mln.Lt	71

Šaltinis: autorių skaičiavimai (remiantis Statistikos departamento Namų ūkių pajamų ir išlaidų tyrimų duomenimis)

Tikimasi, kad vartotojų išlaidos dėl mažmeninių kainų kilimo, didės daugiausia pirmaisiais įstojimo į ES metais. Vėlesniais metais didės konkurencija ES šalių tarpe ir tai skatins įmones didinti veiklos efektyvumą bei mažinti pieno produktų pelno maržą. Vartotojai turėtų laimėti dėl laisvos prekybos sąlygojamo platesnio asortimento.

Pagal ES reglamentą Nr. 1255/1999 yra numatomas pieno supirkimo kainų mažinimas, norint priartinti ES pieno produktų kainas prie pasaulinių kainų. Todėl remiantis FAPRI pateiktomis prognozėmis, nuo 2005 metų pieno produktų kainos ES vidaus rinkoje turėtų nežymiai sumažėti. FAPRI prognozuoja, kad 2006 m. ES vidaus rinkoje sviesto kaina bus 297 Eurai/100 kg (1025 Lt/100 kg), sūrio – 431 Eurai/100 kg (1488 Lt/100 kg), LPM – 186 Eurai/100 kg (642 Lt/100 kg). Tai turės įtakos ir Lietuvos pieno ir jo produktų kainų pokyčiams.

10. PIENO IR JO PRODUKTŲ KIEKIŲ IR KAINŲ PROGNOZĖS IKI 2008 METŲ

Subalansuota žemės ir maisto ūkio ir atskirų jo šakų plėtra ekonominiu, socialiniu ir ekologiniu požiūriu – svarbiausias žemės ūkio politikos tikslas. Jo įgyvendinimui reikia į vidaus ir užsienio rinkas orientuoto, konkurencingo, gamintojams užtikrinančio pajamas, vartotojams – geros kokybės žemės ir maisto ūkio produktus ūkio. Valstybė, siekdama subalansuotos žemės ir maisto ūkio sektorių plėtros, vykdo racionalią agrarinę politiką, efektyviai panaudodama valstybinio reguliavimo priemones.

Pieno ūkio plėtrai palankios aplinkos formavimui didelę įtaką turi makroekonomikos sąlygos, rinkų plėtra, žmoniškųjų išteklių kiekybė bei kokybė, produktų vartojimo augimas. Žemdirbiams išorinės veiklos sąlygos darosi vis sudėtingesnės, nes rinka prisipildo panašių produktų. Žemės ūkio produktų gamintojų sėkmę lemia ne tik sugebėjimai pagaminti produkciją, bet ir ją parduoti rinkoje. Nuolat kintančioje aplinkoje gamintojai išsilaiko, jeigu jų priimami sprendimai yra adekvatūs išorinės aplinkos sudėtingumui ir dinamikai [6]. Taigi esminė žemės ūkio egzistencijos sąlyga tampa efektyvūs jo prisitaikymo prie kintamų veiklos sąlygų, formuojančių išorinę aplinką, procesai. Plėtra yra esminė žemės ūkio egzistencijos sąlyga. Jeigu bendro valstybės ekonomikos vystymosi rezultatas yra rinkos augimas, tai atskiros šakos taip pat turi didinti savo veiklos mastus, nes priešingu atveju jos praras pozicijas ir sunyks. Augančioje rinkoje žemės ūkio ar/ir atskirų įmonių augimo tempai turi atitikti bendrus šalies ekonomikos vystymosi tempus. Siekiant ilgalaikio efektyvaus šakos (įmonių) darbo turi būti subalansuoti trys parametrai – plėtros lygis, dydis ir ekonominis- finansinis potencialas. Tam yra sudaromos atskirų šakų veiklos vystymosi ilgalaikės prognozės. Kad prognozavimas virstų integraline perspektyvinio planinio darbo dalimi, jis turi būti kompleksinis, remtis visapusiška nagrinėjamų procesų analize, mokslinė pažinimo teorija. Mokslininkų darbų studijos ir kompleksiniai tyrimai padeda sudaryti rimtas, moksliškas prognozes. Sudarant prognozių projektus, būtina detaliai ir išsamiai analizuoti socialinį gyvenimą, jo pokyčius, siekti įvertinti vidinius bei išorinius veiksnius. Skaičiavimais pagrįsti pasiūlymai ir prognozės yra labiau objektyvūs.

Politiniai ir ekonominiai pokyčiai, kurie įvyko mūsų šalyje pereinant prie rinkos santykių, be abejonės, atsiliepė žmonių gyvenimo sąlygoms, pareikalavo didelių permainų žemės ūkio ir maisto produktų sektoriuose, kas, savo ruožtu, lėmė vartojimo struktūrą ir lygį.

Pieno sektoriaus plėtros mastus ir perspektyvas, įstojus į ES, lems šios pagrindinės veiksnių grupės:

- sutartyje su ES suderėtos pieno gamybos kvotos ir paramos lygis;
- ES BŽŪP stabilumas ir šios politikos pritaikymas naujoms narėms;

- sugebėjimas tinkamai pasirengti darbui naujoje ekonominėje erdvėje ir racionaliai panaudoti valstybinių fondų paramą.

Lietuvai tapus ES nare, žemės ir maisto ūkis plėtojamas vieningoje ES politinėje ir ekonominėje erdvėje. ES šalių atskirų žemės ūkio sektorių plėtros prognozės pateikiamos pagal vieningą metodiką.

Pieno sektoriaus raidos prognozės - tai numatymas tokių gamybos ir realizavimo apimčių, kad būtų racionaliai naudojami darbo ir gamybos ištekliai, tenkinami Lietuvos gyventojų pieno produktų maisto ir ne maisto (žemės ūkio žaliavos) poreikiai, į užsienio rinkas išvežami konkurencingi produktai, įvežami tie, kurių gamyba vietoje nepateisina dedamų pastangų. Šie siekiai reikalauja subalansuoti pieno ir jo produktų pasiūlą ir paklausą rinkoje, nuosekliai artėjant prie ES bendrosios žemės ūkio politikos ir kaimo raidos strategijos reikalavimų. Juos galima realizuoti išanalizavus šios sistemos sudedamąsias dalis, įvertinus pokyčius ir juos lemiančius veiksnius.

10.1.1 Makroekonominė aplinka. Lietuva turi palankias sąlygas stabilaus ir produktyvaus pieno ūkio plėtrai: palanki šalies geografinė padėtis, pakankami žemės ūkio naudmenų ištekliai ir natūralus jos našumas, palankios klimato sąlygos. Lietuvos pieno ūkio plėtojimo perspektyvos pakankamai geros technologiniu požiūriu: klimato sąlygos palankios įgyvendinti žemės ūkio mokslo rekomendacijas ir pasiekti efektyvų produktyvumą.

Lietuvos BVP, tenkantis vienam gyventojui pagal perkamosios galios standartus, yra 9,4 tūkst. arba apie 2,6 karto mažesnis negu vidutiniškai ES -15 šalių, o palyginti su naujomis ES narėmis – didesnis tik už Latvijos (11 proc.). Maža šalies gyventojų perkamoji galia, neigiamai atsiliepė vidaus vartojimui ir jo augimo tempai nebuvo adekvatūs BVP didėjimui.

Lietuvoje sukuriamos BVP vertės augimo tempai prognozuojami gana dideli. Remiantis Finansų ministerijos prognozėmis, 2004 metais BVP augimas palyginamosiomis kainomis sudarys 7 proc., 2005 metais -7,6, 2006-aisiais – 6,6 ir 2007 –aisiais – 6,3 proc. [4]. Šiek tiek mažesnes BVP augimo prognozes pateikia Vilniaus bankas [3]. Lietuvos makroekonomikos apžvalga Nr.4(16); 2004m. sausis.-www.vb.lt]. BVP ir jo atskirų dalių augimas susijęs su ES Struktūrinių fondų įsisavinimu, kurie sudarys palankesnes sąlygas investicijoms, bus sukuriamos naujos darbo vietos, gerės gyventojų užimtumas. Didėjant BVP, prognozuojamas didesnis gyventojų vartojimas. Lietuvos gyventojai pieno produktų, perskaičiuotų į pieną dabar suvartoja apie 70 proc. ES šalių lygio. **Bendras šalies ekonomikos augimas turės teigiamos įtakos ir pieno bei pieno produktų gamybos mastų didėjimui.**

Darbuotojai. Žemės ūkyje dirba apie pusė visų kaimo dirbančių gyventojų. Per 1997–2003 metus užimtų žemės ūkio veikloje dalis sumažėjo nuo 20,8 iki 17,8 proc. ir mažėjimas buvo didžiausias tarp kitų naujų ES narių. Vidutinės trukmės periodu Lietuvos žemės ūkyje numatomas

aukštas užimtumo lygis ir santykinis darbo jėgos perteklius dėl nedarbo ir senyvo amžiaus kaimo gyventojų. Užimtumo pokyčiai atskirose žemės ūkio šakose vyko labai lėtai, nes žemės ūkio gamybos struktūra ir modernizavimo lygis mažai kito. Daugiausiai žemės ūkio darbuotojų, apie 30 proc., užimti pieno gamyboje. Pieną gamina daug smulkių, dalinio užimtumo ūkių, kurie turi potencialias galimybes geriau panaudoti ūkio narių darbo laiką. 2004-2008 metais pieno gamybos mastus turėtų lemti prognozuojamas karvių produktyvumo augimas, pienininkystės ūkių stambėjimas ir jų modernizavimas, darbo našumo augimas. Vykstant šiems procesams, darbuotojų poreikis pieno gamybos sektoriuje nedidės.

Išsilavinimas bei darbo žemės ūkyje patirtis yra žemės ūkio darbuotojų privalumas. Didelė dalis – apie 60 proc. užimtų žemdirbių turi vidurinį ir vidurinį profesinį išsilavinimą, apie 30 proc. – pagrindinį bei pagrindinį profesinį [1]. Dauguma žemės ūkio darbuotojų mano, kad jie (remiantis Lietuvos agrarinės ekonomikos instituto kaimo gyventojų apklausos duomenimis) turi pakankamai žinių dirbti žemės ūkio veikloje ir tik nedidelė respondentų dalis, apie 14 proc., pažymėjo, kad jų veiklos plėtrą stabdo žinių ir verslumo įgūdžių stoka.

Didėjant konkurencijai, augs poreikis labiau kvalifikuotos darbo jėgos. Numatomos nacionalinės ir ES lėšos žemdirbių profesinei bei vadybinei kompetencijai įgyti suteiks geresnes jiems sąlygas tobulinti savo sugebėjimus, kurie bus efektyviau panaudojami ekonominėje veikloje.

Pieno ir pieno produktų gamyboje dirba apie 8,5 tūkst. darbuotojų. Vykstant gamybos koncentracijai pieno pramonėje, nuo 2000 metų didėjo darbo našumas ir mažėjo darbuotojų skaičius.

Darbo išteklių požiūriu Lietuva turi pakankamai geras sąlygas plėtoti pieno ūkį ir įgyvendinti išsiderėtas ES kvotas.

Rinkų plėtra. Vieninga ES rinka sudarys sąlygas Lietuvos žemės ūkio ir maisto produktų gamintojams atsikratyti mažos rinkos trūkumų ir pasinaudoti ekonomikos teikiama privalumais. Kita vertus, tai padidins konkurenciją tiek Lietuvos, tiek kitų ES šalių rinkose. Dėl padidėjusios konkurencijos gamintojai bus priversti persitvarkyti ir gaminti kokybišką bei santykinai pigesnę produkciją arba pasitraukti iš rinkos.

Aukštesnės žemės ūkio ir maisto produktų kainos ES šalyse sudarys sąlygas brangiau realizuoti Lietuvoje pagamintus produktus. Tai užtikrins gamintojų pajamų didėjimą, tačiau turės neigiamą poveikį vartotojams. Kita vertus, laisvas žemės ūkio ir maisto produktų judėjimas vieningoje rinkoje vartotojams turės teigiamą poveikį – jie turės galimybę įsigyti kokybiškus ir saugius maisto produktus, gauti išsamią informaciją apie jų sudėtį, padidės jų asortimentas.

Muitų tarifų panaikinimas atpigins ir žemės ūkio bei maisto produktus, įvežamus į Lietuvą iš dabartinių ir naujųjų ES šalių. Tai gali padidinti produktų srautus iš kitų ES šalių ir turėti neigiamą įtaką vietiniams gamintojams, ypač savo produkciją realizuojantiems vietinėje rinkoje.

Nuo įstojimo į ES dienos pasikeis Lietuvos prekybos su trečiosiomis šalimis sąlygos. Lietuva perims visus ES prekybos mechanizmo *ACQUIS* reikalavimus.

Šalies žemės ūkio ir maisto produktų gamintojus nuo importo iš trečiųjų šalių saugos ir, palyginti su Lietuvos, didesnės ES muitų tarifų normos.

Lietuvoje pagamintiems žemės ūkio ir maisto produktams, įgijus ES kilmeę, kuri yra ir kokybės garantas, padidės galimybės juos eksportuoti. Padidės ir sandorių, sudaromų su užsienio valstybių juridiniais ir fiziniiais asmenimis, patikimumas, o dėl greitesnio krovinių pristatymo, paprastesnės dokumentų įforminimo procedūros ir galimybės naudotis kitų ES valstybių narių muitinių paslaugomis Lietuvos žemės ūkio ir maisto produktų eksportuotojams bus lengviau bendradarbiauti su užsienio partneriais.

Teigiamą poveikį Lietuvos eksportui į trečiąsias šalis turės ES taikomos eksporto subsidijos. Jos taikomos žemės ūkio produktams tuo atveju, kai ES pagamintų ir eksportuojamų į trečiąsias šalis kainos yra didesnės negu vidutinės pasaulinės kainos. Nustatytos eksporto subsidijos yra vienodos visoms ES narėms. Jos gali skirtis tik priklausomai nuo šalies, į kurią eksportuojami žemės ūkio ir maisto produktai. Akivaizdu, kad iš eksporto subsidijavimo didžiausią naudą turės tos ES narės, kurios sugebės trečiųjų šalių rinkai pateikti atitinkamos kokybės produktus, pagamintus su santykinai mažiausiomis sąnaudomis.

Lietuvai tapus ES nare, jos prekybos mechanizmo perėmimas sudarys prielaidas pieno ir pieno produktų gamybos ir prekybos plėtrai. Siekiant tikslo, būtina užtikrinti gaminamų produktų konkurencingumą.

Vartotojų poreikiai. Vidaus ir užsienio rinkose vartotojų poreikiai turi tiesioginį poveikį žemės ūkiui ir maisto produktų gamybai. Todėl, numatant šio sektoriaus plėtros vidutinę perspektyvą, svarbu įvertinti vidaus rinkos talpumo pokyčius, kurie priklausys nuo racionalios mitybos koncepcijos įgyvendinimo ir vartotojų perkamosios galios didėjimo.

Ryškejantys ekonomikos pagyvėjimo požymiai ir su tuo susijęs vartotojų perkamosios galios augimas didins maisto produktų, o taip pat ir pieno suvartojimą.

Lietuvos vidaus rinka nedidelė - 3,5 mln. vartotojų. Tačiau šalies žemės ūkio žaliavos ir maisto produktų gamintojams ji yra svarbiausia, kadangi vidaus rinkoje realizuojama didžioji dalis jų pagamintų produktų. Lietuviški maisto produktai vidaus rinkoje paklausūs, nes jie ekologiškesni, skanesni, maistingumo ir sveikatos požiūriu vertingesni nei daugelis importuotų. Svarbus dar vienas konkurencinis pranašumas - kaina. Vien dėl mažesnių pervežimo atstumų dalis lietuviškų produktų yra pigesni.

Politiniai ir ekonominiai pokyčiai, kurie įvyko mūsų šalyje pereinant prie rinkos santykių, be abejonės, atsiliepė žmonių gyvenimo sąlygoms, pareikalavo didelių permainų žemės ūkio ir maisto produktų sektoriuose, kas, savo ruožtu, sąlygojo vartojimo struktūrą ir lygį. Kainos ir pajamos didele dalimi nusako vartojimo lygį. Per 1998 -2002 metus kainos pagrindiniams maisto produktams mažėjo ir išlaidos maisto prekėms bendrose namų ūkių išlaidose taip pat mažėjo. Prognozuojant bendrą šalies ekonomikos, o kartu darbuotojų darbo užmokesčio ir pensijų augimą, tikėtina, kad gyventojai vartos daugiau ir kokybiškesnių pieno produktų, plėsis vidaus rinka.

Prielaidos, į kurias atsižvelgta prognozuojant pieno gamybą 2004 – 2008 metais:

1. Ūkiai, parduodantys pieną perdirbimo įmonėms, atitiks ES natūralaus pieno higienos ir pieno gamybos ūkių veterinarijos ir sanitarijos taisykles (išskyrus pieną, suvartojamą namų ūkiuose).

2. Pieno kvota siekiama įgyvendinti 2008 metais, didinant karvių produktyvumą.

3. Didės pieno kaina .

5. BVP defliatoriaus prognozuojamas augimas vidutiniškai po 2,2 proc. kasmet.

6. Vyks pieno ūkių struktūriniai pokyčiai – stambės prekinį pieną gaminantys ūkiai.

Prognozuojant pieno gamybą iki 2008 metų buvo siekiama, kad

- pieno gamybos mastai atitiktų išsiderėtą pieno kvotą,
- pieno produktų gamyba tenkintų didėjančius gyventojų poreikius,
- didėtų pieno produktų, turinčių didesnę pridėtinę vertę, gamyba,
- nemažėtų darbuotojų skaičius pieno sektoriuje.

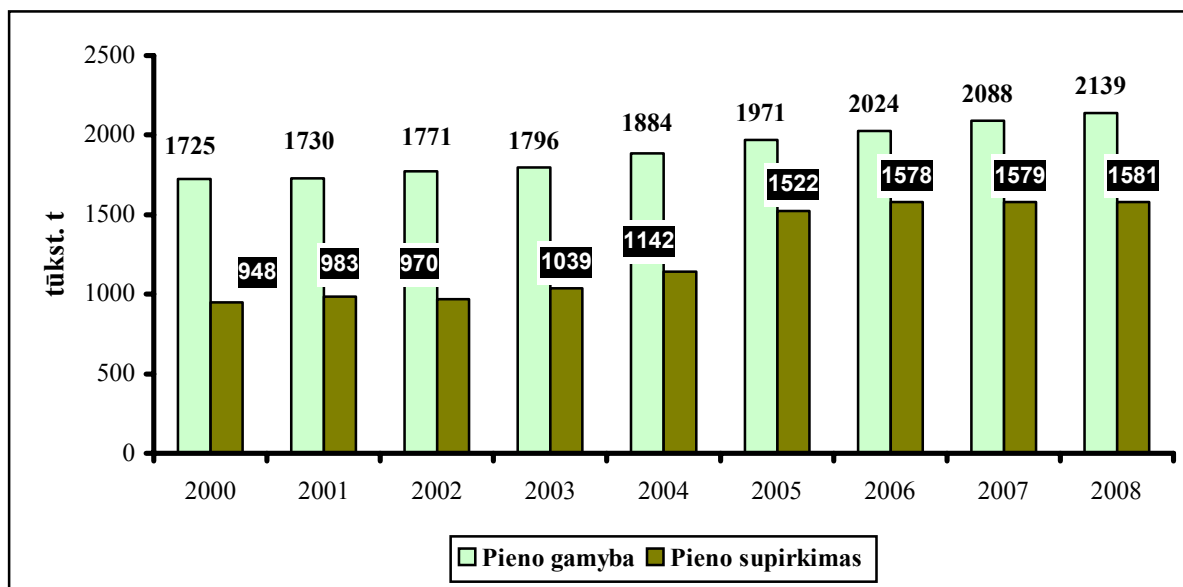
10.1.2. Pieno ir pieno produktų gamyba ir suvartojimas vidaus rinkoje.

Laikotarpiui iki 2008 metų, remiantis pateikta metodika (2 priedas) bei ekspertų vertinimu, apskaičiuoti karvių skaičiaus bei jų produktyvumo pokyčiai ir pieno gamybos mastai. Pagaminamo pieno produkcija paskirstyta tarp atskirų vartotojų grupių - gyventojų, perdirbėjų ir pieno dalis, tenkanti pašarams. Numatytas pieno ir pieno produktų vartojimas vidaus rinkoje ir eksportas. Apskaičiuotas tiriamam laikotarpiui gyventojų pieno ir pieno produktų vartojimo fondas ir apsirūpinimo lygis. Numatytas pieno ir pieno produktų kainų pokytis, atsižvelgiant į ES šalių, pasaulines ir Prancūzijos kainas.

Pienas. Nustatyta, kad per 2004-2008 metus bendra pieno gamyba, siekiant įvykdyti išsiderėtą pieno kvotą, turėtų padidėti 14 proc., superkamo pieno – 38 proc. (10 pav.). Pieno

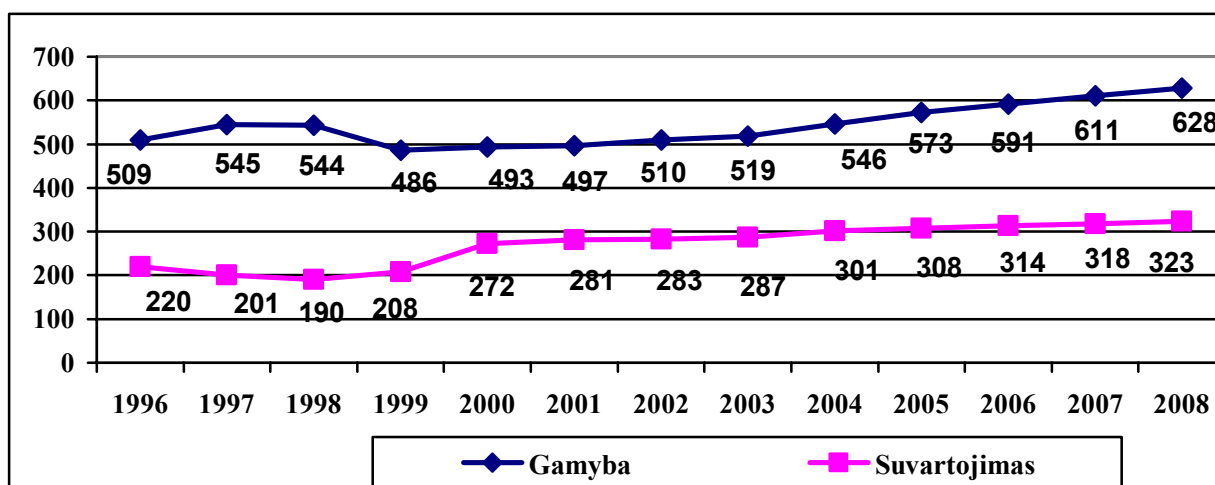
gamybos mastų augimas numatomas gauti dėl didėjančio karvių produktyvumo, kuris per analizuojamą laikotarpį turėtų padidėti apie 500 kg, (12 proc.).

Prognozuojant pieno gamybos mastus, remtasi pieninystės ūkių patikrinimo duomenimis, kurie leidžia daryti prielaidą, kad prekinio pieno kvota bus įvykdoma, nes iki 2007 metų 80 proc. ūkių atitiks ES veterinarijos ir sanitarijos reikalavimus.



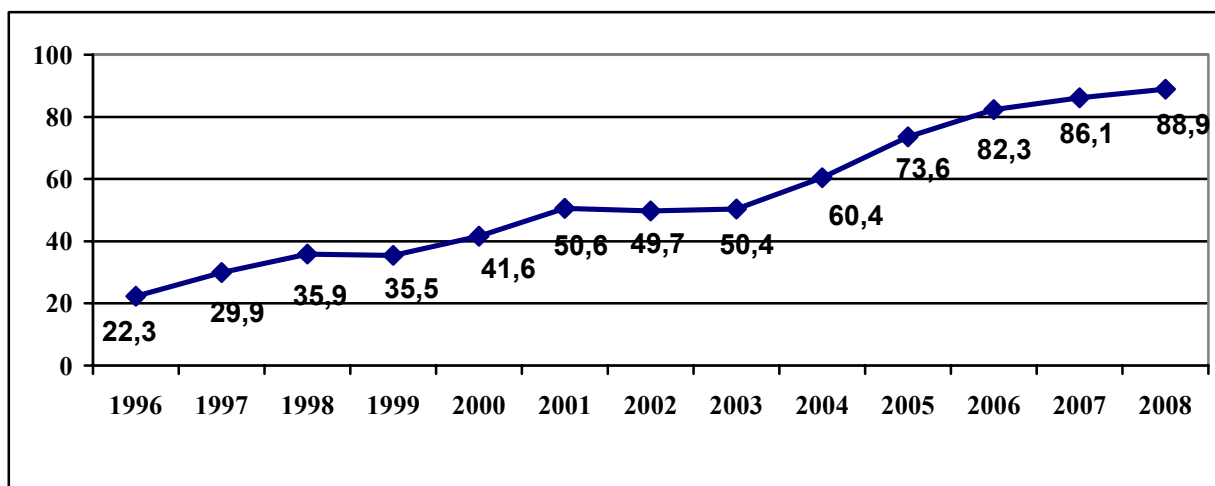
10 pav. Pieno gamyba ir supirkimas 2000-2008 metais, tūkst. t

Didėjant gyventojų pajamoms, prognozuojama gyventojų vartojamo pieno ir jo produktų struktūriniai pokyčiai: daugiau bus vartojama perdirbto pieno produktų ir mažiau – namų ūkių pieno. Jeigu 2003 metais suvartojamo gyventojų perdirbto pieno dalis sudarė beveik 45, o namų ūkiuose - 43 proc., tai 2008 metais prognozuojama atitinkamai 75 ir 17 proc. Prognozuojama, kad laikotarpio pabaigoje (2008 metais) vienas šalies gyventojas suvartos pieno ir jo produktų (perskaičiuotų į pieną) vidutiniškai 323 kg, tai 12,6 proc. daugiau, negu 2003 metais (11 pav.).



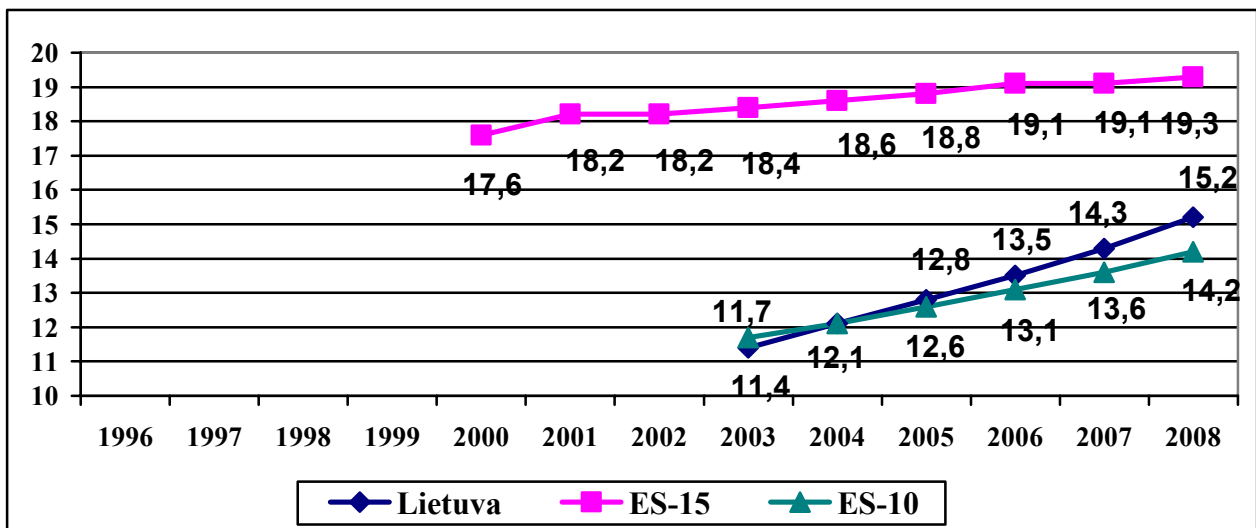
11 pav. Pieno ir pieno produktų gamyba ir suvartojimas vienam gyventojui 1996-2008 metais, kg

Sūris. Lietuvoje į sūrius perdirbama per 50 proc. viso perdirbto pieno, o sūrių pardavimas sudaro apie 39 proc. visos pieno produktų apyvartos. Nuo 1996 metų plėtėsi gaminamų sūrių (be varškės sūrių) asortimentas, didėjo jų gamybos apimtys (12 pav.).



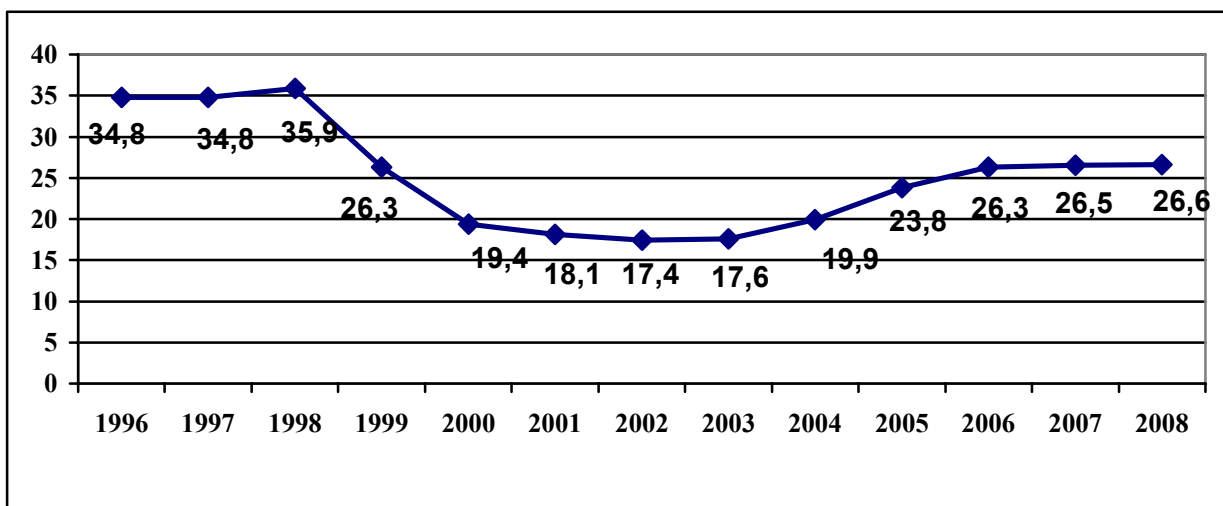
12 pav. Sūrio gamyba 1996 – 2003 metais ir prognozė iki 2008 metų, tūkst. t

Sūrių gamybos augimą lėmė besiplečiančios eksporto rinkos ir didėjantys vidaus rinkos poreikiai. Sūrių vartojimo lygiui turi įtakos šalies tradicijos, gyventojų perkamasis pajėgumas ir sūrių kainos. Lietuvos gyventojai 2003 metais sūrio suvartojo po 11,4 kg (įskaitant ir varškės sūrius), panašiai kaip ir vidutiniškai ES -10 naujų šalių gyventojai ir 1,6 karto mažiau negu ES-15 šalių gyventojai. Atsižvelgus į prognozuojamas sūrio kainas, šalies gyventojų pajamų didėjimą, bei tradicijas, numatoma, kad 2004-2008 metais gyventojų sūrio vartojimo vidutiniai metiniai didėjimo tempai sieks 6 proc., tačiau bus mažesni negu ES -10 šalių. Vienas šalies gyventojas laikotarpio pabaigoje turėtų vartoti apie 4 kg daugiau sūrio, negu 2003 metais (13 pav.).



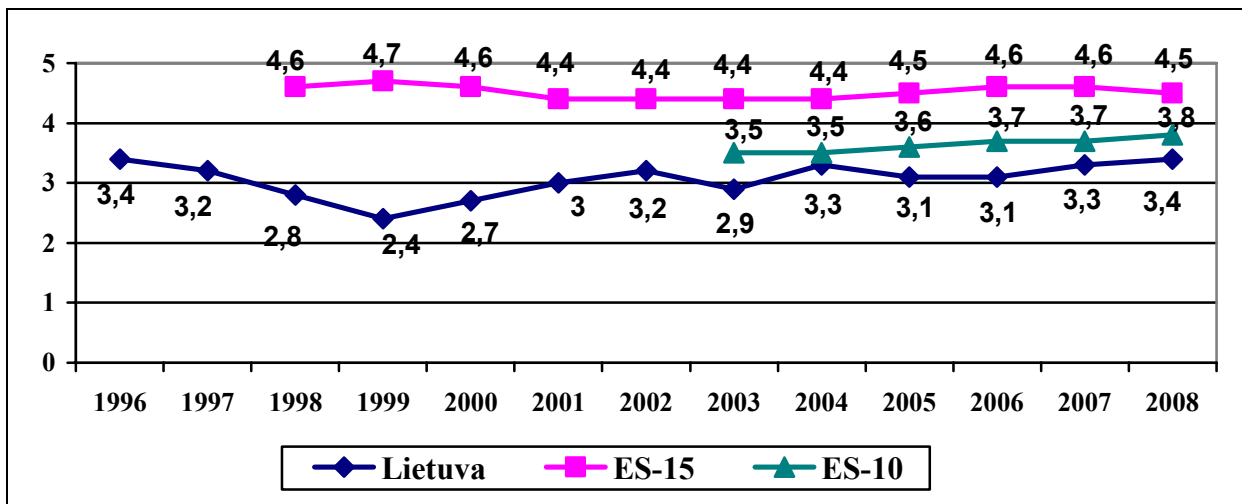
13 pav. Sūrio suvartojimas Lietuvoje ir ES-15 bei ES-10 1996 – 2003 metais bei prognozė iki 2008 metų, kg vienam gyventojui

Sviestas. Lietuva didins sviesto gamybą (14 pav.). Per 2004-2008 metus ji išaugs 34 proc., sviesto gamybos vidutiniai metiniai tempai sieks 8 proc. Gamyba didės dėl didesnių galimybių pieno produktams įgijus ES kilmę, kuri yra ir kokybės garantas, juos eksportuoti į trečiąsias šalis.



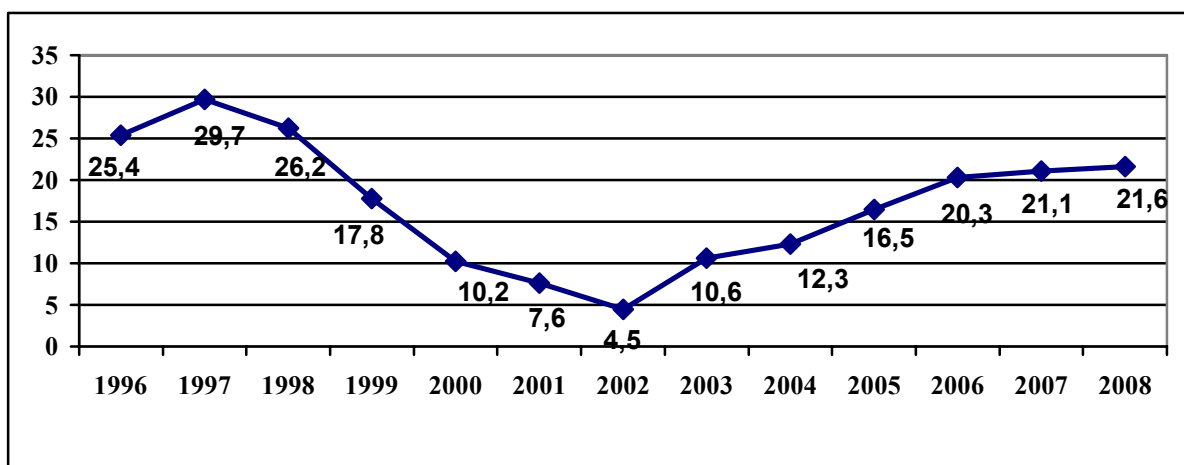
14 pav. Sviesto gamyba 1996 – 2003 metais ir jos prognozė iki 2008 metų, tūkst. t

Šalies gyventojų sviesto suvartojimas didės ir priartės prie gyventojų vidutinio suvartojimo ES-10 šalių, tačiau atotrūkis, palyginti su ES-15 šalių, išliks 2004 metų lygyje (15 pav.).



15 pav. Sviesto suvartojimas Lietuvoje ir ES-15 bei ES-10 1996 – 2003 metais bei prognozė iki 2008 metų, kg vienam gyventojui

Lieso pieno miltai. Didės lieso pieno miltų gamyba (16 pav.). 2004 – 2008 metais prognozuojami 15 proc. vidutiniai metiniai didėjimo tempai padidins jų produkciją 75 proc. Lieso pieno miltų gamybos mastus lemia eksporto didėjimas, nes vidaus rinkoje suvartojama tik apie 8 proc. visų pagaminamų lieso pieno miltų.

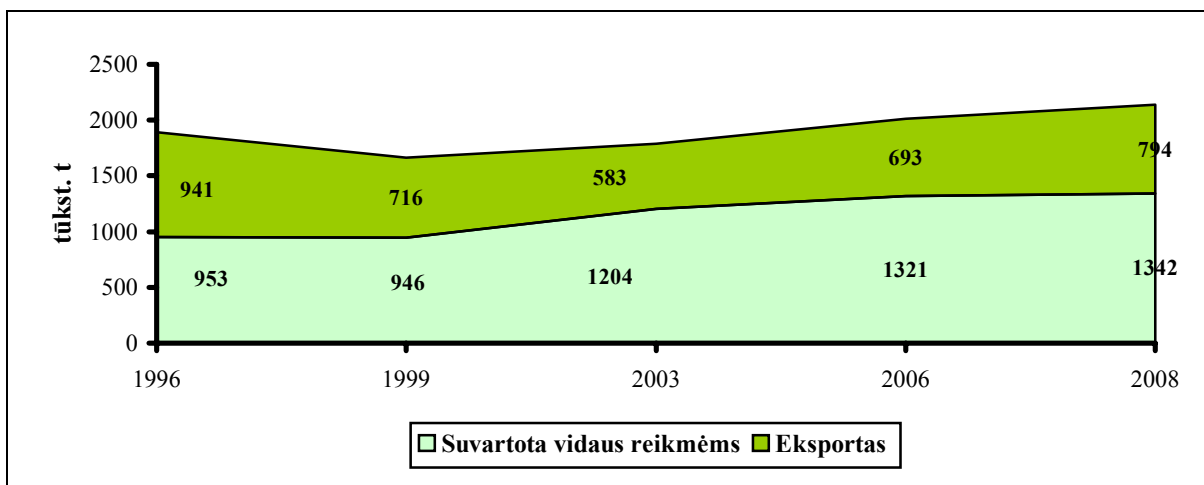


16 pav. Lieso pieno miltų gamyba 1996 – 2003 m. ir jos prognozė iki 2008 metų, tūkst. t

10.1.3. Pieno produktų eksportas.

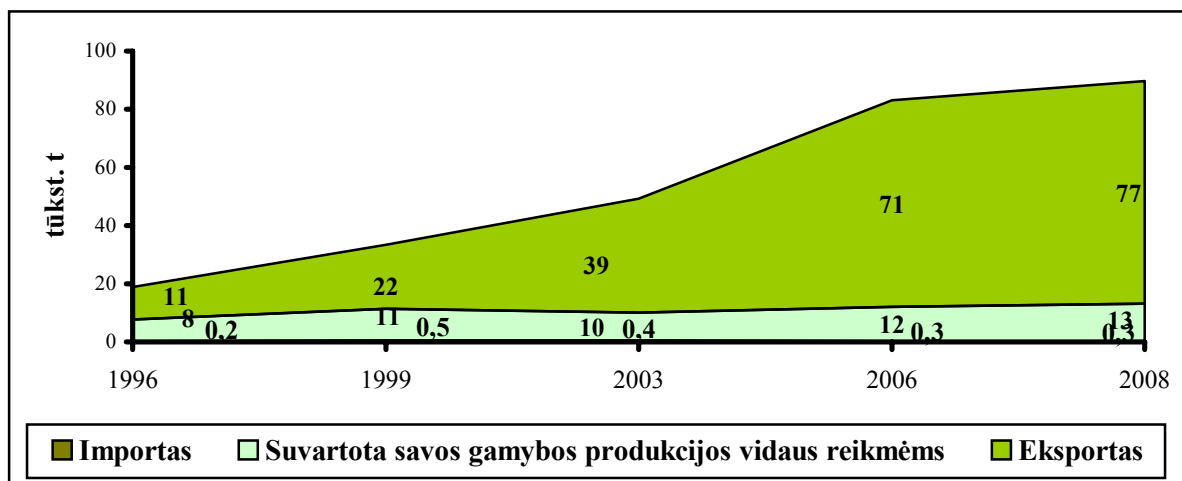
Pieno ūkis į eksportą orientuota žemės ūkio šaka. Lietuvos pieno perdirbimo sektorius yra pasiekęs pakankamai aukštą koncentracijos lygį. Šiuo metu šalyje dominuoja trys perdirbimo įmonių grupės, kurios perdirba apie 90 proc. viso superkamo pieno. Lietuvos 22 pieno perdirbimo įmonės turi ES sertifikatus, leidžiančius eksportuoti produkciją į ES šalis. Prognozuojama, kad iki 2007 metų sertifikatus turi gauti dar apie 12 įmonių. Prognozuojama, įvertinus situaciją pieno

perdirbimo sektoriuje ir pieno produktų importo augimą vidaus ir užsienio (Rusijos, JAV) rinkose, kad pieno produktų eksporto vidutinis metinis tempas 2004-2008 metais sieks beveik 9 proc. Pieno produktų eksportas laikotarpio pabaigoje, palyginti su 2003 – aisiais, bus 36 proc. didesnis ir visoje pagamintoje pieno produkcijoje sudarys 37 proc. (17 pav.).



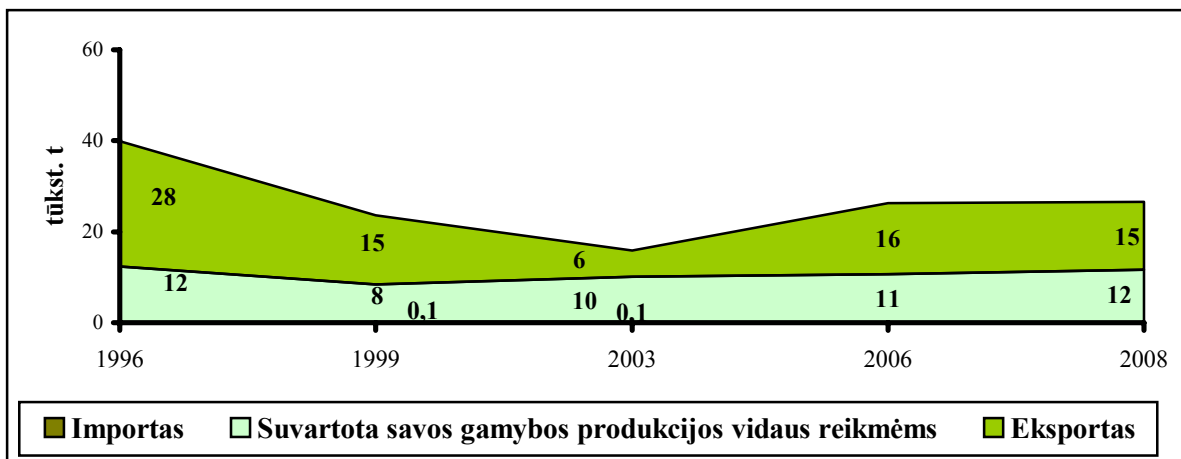
17 pav. Pieno ir jo produktų vartojimas vidaus rinkoje ir eksportas, tūkst. t perskaičiavus į pieną

Pieno produktų eksporto struktūroje didžiausią dalį (72 proc.) sudaro sūriai ir varškė. Laikotarpiu iki 2008 metų numatomas sūrio eksporto padidėjimas beveik 2 kartus (18 pav.). Tai siejama su eksporto didėjimu į Rusiją ir ES bei palankesne muitų ir subsidijavimo politika.



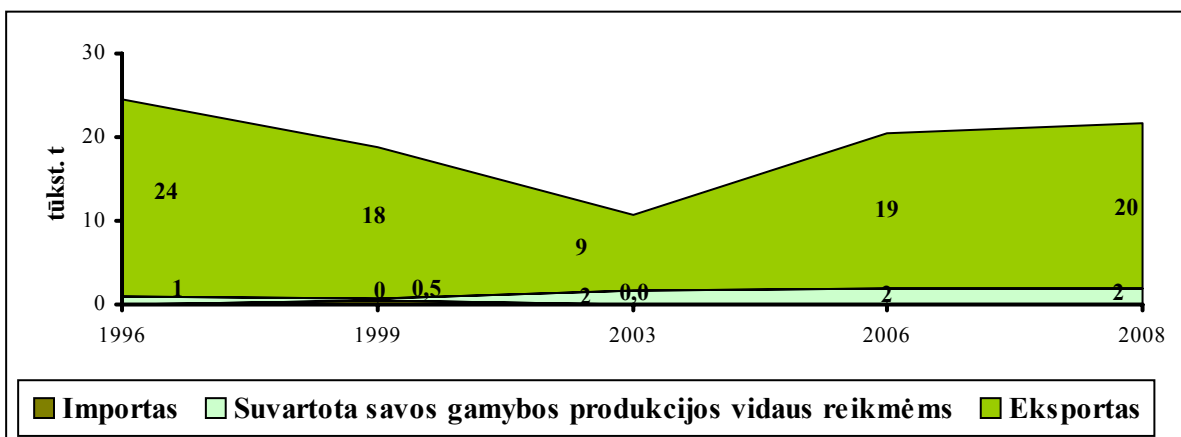
18 pav. Sūrio (be varškės sūrių) vartojimas vidaus rinkoje ir užsienio prekyba, tūkst. t

Sviesto eksporto vidutinis metinis didėjimo tempas sieks 15 proc. ir eksportas per 2004-2008 metus padidės 75 proc. (19 pav.). Numatoma eksportuoti 56 proc. pagaminamo sviesto, arba 14 proc. punktų daugiau nei 2004 metais.



19 pav. Sviesto vartojimas vidaus rinkoje ir užsienio prekyba, tūkst. t

Lieso pieno miltų prognozuojamas ženklus eksporto augimas iki 2006 metų, dėl Lietuvoje gaminamų lieso pieno miltų žemesnių kainų (18 proc.), negu pasaulinės. Vartojimas vidaus rinkoje išlieka stabilus (20 pav.).

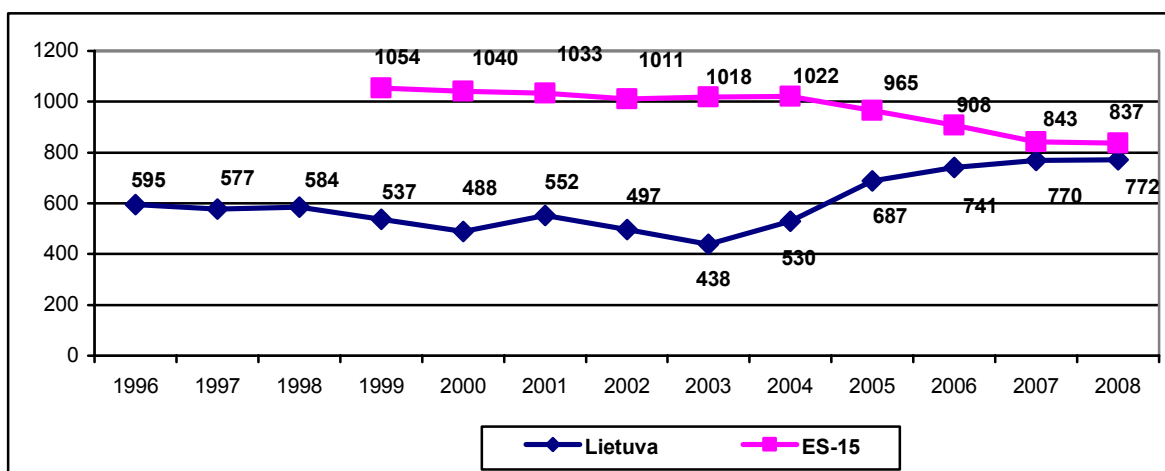


20 pav. Lieso pieno vartojimas vidaus rinkoje ir užsienio prekyba, tūkst. t

Tikėtina, kad padidės ir sandorių, sudaromų su užsienio valstybių juridiniais ir fizineis asmenimis, patikimumas, o dėl greitesnio krovinių pristatymo, paprastesnės dokumentų įforminimo procedūros ir galimybės naudotis kitų ES valstybių narių muitinių paslaugomis Lietuvos žemės ūkio ir maisto produktų eksportuotojams bus lengviau bendradarbiauti su užsienio partneriais. Todėl prognozuojamas pieno produktų eksporto didėjimas, ypač pieno produktų, turinčių didesnę pridėjamąją vertę.

10.1.4. Pieno ir pieno produktų kainų prognozė.

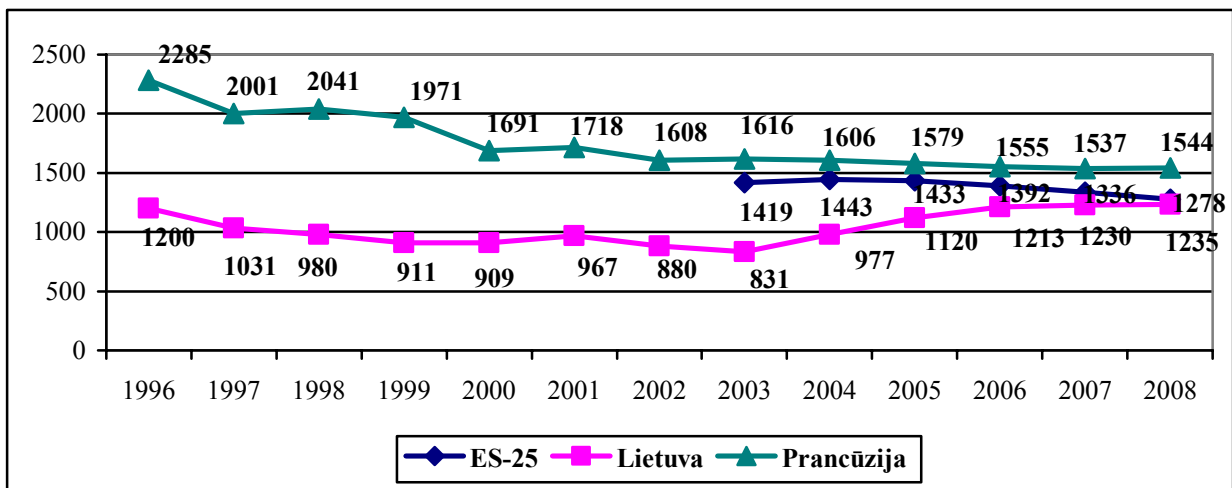
Pieno gamybos mastams įtakos turės pieno kainos didėjimas. Pieno (3,7 proc. riebumo) supirkimo kaina apskaičiuojama pagal lygtį, nurodytą 2 priede. Pieno supirkimo kaina statistinio modeliavimo pagalba prognozuojama atsižvelgiant į tiriamojo laikotarpio, 1996-2003 metų, pieno, sūrio ir sviesto gamintojų kainas. Prognozinė sūrio ir sviesto gamintojų kaina Lietuvoje nustatoma pagal porinės regresijos lygtį, sudarytą 1996-2003 m. tiriamojo laikotarpio Lietuvos ir Prancūzijos sūrio ir sviesto gamintojų kainų pagrindu. Daroma prielaida, kad šių produktų kaina, integruojantis į ES, po trejų metų pasieks atitinkamai 80 ir 85 proc. šių produktų kainų lygį Prancūzijoje. Pieno ir jo produktų vartotojų kaina apskaičiuojama, atsižvelgiant į atitinkamo produkto gamintojų kainą ir BVP, tenkančio vienam gyventojui, prognozuojamus pokyčius (plačiau 2 priedas).



21 pav. Pieno kainų palyginimas Lietuvoje ir ES-15 1996-2008 metais, Lt/t

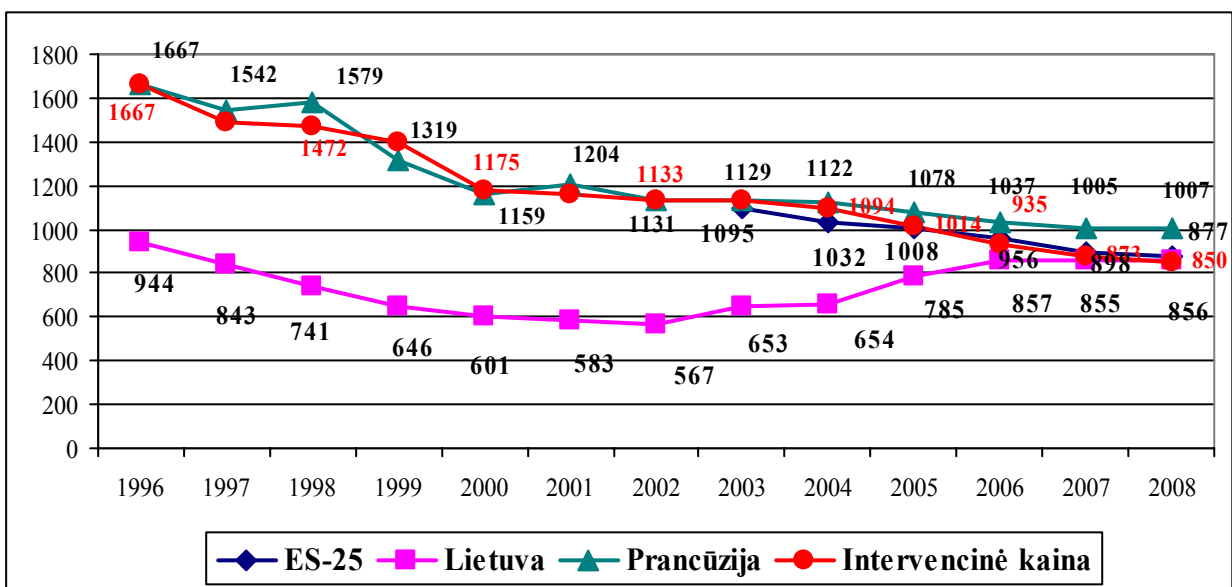
Prognozuojama, kad Lietuvoje iki 2008 metų pieno (3,7 % riebumo) kaina turėtų išaugti iki 772 Lt/t ir sudaryti 92 proc. ES -15 šalių pieno kainos (21 pav.). Vidutinis metinis pieno kainos augimo tempas turėtų būti apie 6 proc.

Lietuvoje gaminamo sūrio (be varškės sūrių) kaina artės prie ES-25 šalių bei Prancūzijos (turinčios didelį lyginamąjį svorį sūrių gamyboje tarp ES šalių) sūrio vidutinės kainos (22 pav.). Pieno produktų kainų pokyčiams turės įtakos ir žaliavinio pieno prognozuojamas kainų didėjimas.

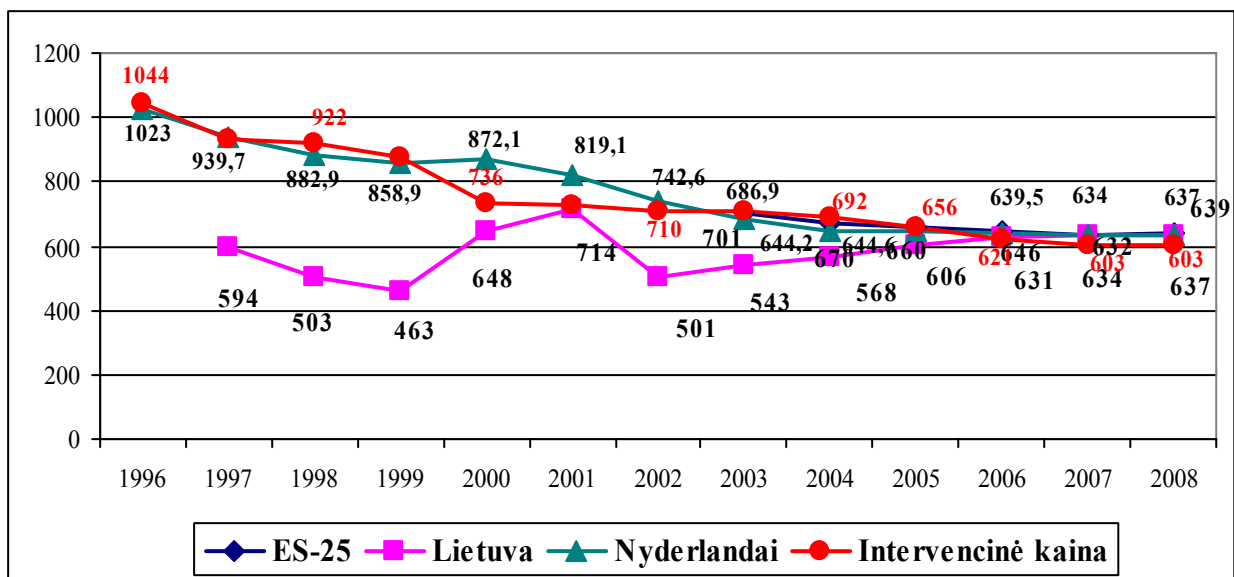


22 pav. Sūrio įmonės kainos 1996 – 2003 metais Lietuvoje ir Prancūzijoje, jų prognozės 2004 -2008 metams ES-25, Prancūzijoje ir Lietuvoje, Lt/100 kg

Sviesto įmonės kaina Lietuvoje didės ir 2008 metais turėtų pasiekti mažėjančią intervencinę ir ES-25 šalių sviesto kainą. Laikotarpiu, kai didesnė intervencinė sviesto ir lieso pieno miltų kaina (iki 2006 metų) gali paskatinti daugiau gaminti šių produktų.



23 pav. Sviesto įmonės kainos 1996 – 2003 metais Lietuvoje ir Prancūzijoje, jų prognozės 2004 -2008 metams ES-25, Prancūzijoje ir Lietuvoje, Lt/100 kg



24 pav. Lieso pieno miltų įmonės kainos 1996 – 2003 metais Lietuvoje ir Prancūzijoje, jų prognozės 2004 -2008 metams ES-25, Prancūzijoje ir Lietuvoje, Lt/100 kg

Narystė ES turės tiesioginį poveikį pieno gamintojams ir perdirbėjams, siekiantiems didesnio konkurencingumo bendrojoje rinkoje, tačiau įvertinant esamus skirtumus, lyginant su ES šalimis pasiekusiomis aukštą pieno gamybos lygį ir tai, kad perspektyvoje ES BŽŪP priemonės bus mažiau siejamos gamyba, Lietuvos pieno sektorius turi efektyviau panaudoti ES ir Nacionalinio biudžeto lėšas.

IŠVADOS IR PASIŪLYMAI

1. Pieno sektorius yra viena iš prioritetinių žemės ūkio šakų. Pieno produkcijos vertė bendrosios žemės ūkio produkcijos struktūroje sudaro 18,6 proc., su jo gamyba susiję apie 69 proc. žemės ūkio subjektų, pajamos už pieno pardavimą sudaro trečdalį visų žemės ūkio produkcijos pardavimų pajamų, pieno produktų eksportas - per 30 proc. viso žemės ūkio ir maisto produktų eksporto. Pieno gamyba turi ir socialinį aspektą, garantuoja esminę pajamų dalį daugeliui kaimo gyventojų.
2. Vyksta pieno ūkių struktūriniai pokyčiai: stambių žemės ūkio įmonių skaičius mažėja, tačiau kuriasi stambūs ūkininkų ūkiai. Reikėtų laukti, kad ir toliau ūkiai stambės, nes maži ūkiai būdami nekonkurencingi nesugebės įgyvendinti ES pieno ūkiams keliamus veterinarinius ir higieninius reikalavimus.
3. Gerėja perkamo pieno kokybė. 2003 metais 79 proc. bendro supirkto pieno kiekio buvo aukščiausios rūšies, pirmos – 13, antros - 6 proc., kai 2001 –aisiais aukščiausios rūšies pienas sudarė 52 proc. Vidutinis pieno primilžis iš karvės per paskutiniuosius penkerius metus padidėjo 21 procentu.
4. Lietuvos pieno ūkis įgyja konkurencinį pranašumą (lyginant su šalimis konkurentėmis Airija, Danija, Olandija, Naująja Zelandija) dėl pigesnio žolinio karvių šėrimo tipo, kurį lemia palankios žolinių pašarų auginimui klimato sąlygos, geros aplinkosaugos būklės, žemos pieno gamybos savikainos, pigios darbo jėgos, nedidelių pieno kainų. Lietuvoje pieno pramonės koncentracija ir pieno pramonės grynasis pelningumas pasiekė ES šalių lygį. Nedidelis pieno produktų importas, didesnis pieno ir pagrindinių jo produktų pranašumas pagal RTA rodiklį, didėjanti vidaus rinka.
5. Lietuvos pieno ūkis, palyginti su kitomis ES šalimis mažiau konkurencingas dėl neracionalios pieno ūkių struktūros, dominuoja smulkūs, besiformavimo stadijoje mažo investicinio pajėgumo ūkiai, žemo karvių produktyvumo, didelio pieno gamybos sezoniškumo, neįgyvendintų veterinarijos ir higienos reikalavimų, nedidelio finansinio pajėgumo ir žemo darbo našumo.
6. Siekiant išlaikyti pieno ūkių konkurencingumą būtina kelti veiklos efektyvumą (visų pirma, didinti darbo našumą, karvių produktyvumą ir pan.) Karvių produktyvumas lemia pieno savikainą. Žemas karvių produktyvumas santykinai padidina investicijų, darbo jėgos poreikį. Karvių produktyvumui padidėjus 75 proc., bendrasis pelnas padidėja iki 2 kartų

7. Lietuvai tapus ES nare, teigiamą įtaką pieno sektoriui turės BŽŪP taikomų priemonių įgyvendinimui finansinė parama pieno gamintojams, perdirbėjams ir kitiems rinkos dalyviams. ES struktūrinių fondų parama gali būti panaudojama pieno sektoriaus infrastruktūrai gerinti, informacinės ir konsultacinės paramos plėtrai.
8. Keičiantis rinkos reguliavimo ir struktūrinės politikos priemonėms, pieno supirkimo kaina didės dėl rinkos reguliavimo priemonių įdiegimo Lietuvoje ir perteklinių pieno produktų supirkimo į intervencinius sandėlius, privataus saugojimo schemų taikymo, eksporto subsidijų, kurios leis parduoti pieno produktus aukštesnėmis kainomis, negu pasaulinės. Sumažės sezoninis kainų svyravimas.
9. Pieno ir pieno produktų didėjančios kainos turės neigiamą poveikį vartotojų biudžetui, tačiau gerėjanti pieno ir pieno produktų kokybė, platesnio asortimento pieno produktų pasiūla ir numatomas darbo apmokėjimo bei kitų išmokų augimas, turėtų kompensuoti didesnes išlaidas šių produktų vartotojams.
10. BŽŪP taikomų priemonių iki 2006 metų įgyvendinimas pieno ūkiuose sudarys palankesnes sąlygas stambiems (50 karvių) ir smulkiems pusiau natūriniais ūkiams (5 ir daugiau) dirbti pelningai. Pienininkystės ūkiai, gaus tiesiogines išmokas už pašarų, naudojamų pieno gamybai, plotą, smulkiems pusiau natūriniais ūkiams paramą ir nacionalinę valstybės paramą prekinio pieno tonai. Dėl šių priemonių taikymo, smulkių ūkių grynosios piniginės pajamos už realizuotą pieno toną padidėtų iki 259, stambių – iki 242 Lt, paramos dalis jose sudarytų atitinkamai 83 ir 68 proc.
11. Parama ūkininkaujantiems mažiau palankiose ūkininkauti vietovėse išlygins buvusias skirtingas ūkininkavimo sąlygas, bus sudaromos vienodos sąlygos pieno gamintojams prisitaikyti prie ES reikalavimų, gaminant prekinę pieno produkciją. Mažės pieno gamintojų kainų skirtumas tarp smulkių ir stambių ūkių.
12. Ekologinių ūkių plėtros rėmimas sudarys sąlygas pelningai ūkininkauti stambiems ir smulkiems pienininkystės ūkiams. Ekologinis pieno ūkis rekomenduotinas plėtoti smulkiuose ūkiuose, nes aukštesnė ekologinio pieno kaina (kartu su parama) ženkliai padidina pelną, palyginti su pelnu ūkininkaujant įprastai.
13. Smulkūs (2-3 karvių) pieno gamintojai dėl mažų gamybos mastų ir dalinio užimtumo, nesukaups pakankamai lėšų veiklos plėtrai, kuri atitiktų keliamus kokybės bei higienos reikalavimus, todėl dalis šių ūkių bus neprekiniai ir gamins tik savo reikmėms. Jų socialinių ekonominių problemų palankiam sprendimui turės „Ankstyvo pasitraukimo iš prekinės

žemės ūkio gamybos rėmimas“ priemonės įgyvendinimas bei didėjanti galimybė derinti darbą ūkyje su darbu kitose kaimo ekonominėse veiklose.

14. BŽŪP reformos priemonių įgyvendinimas, teikiant finansinę paramą ūkių ekonominiam stiprinimui bei ūkininkavimo sąlygų išlyginimui, ir numatomas pieno gamintojų kainų didėjimas, kompensuoja pieno gamybos kaštus, sudaromos palankesnės sąlygos stambiems ir smulkiems pusiau natūriniais pienininkystės ūkiams siekti efektyvios gamybos.
15. Didės pieno sektoriaus gamybinis ir ekonominis potencialas. Numatoma, kad pieno gamyba 2004-2008 metais padidės 14, superkamo pieno kiekis - 38 proc. Kintant pieno ir jo produktų vartojimo struktūrai bei didėjant pieno ir jo produktų kainai, šių produktų vienam gyventojui suvartojimas turėtų padidėti daugiau negu 12 proc. (vidutinis metinis vartojimo didėjimo tempas 2 proc.). Keisis šalies gyventojų suvartojamų pieno produktų struktūra. Daugiau bus vartojama aukštesnės kokybės ir įvairaus asortimento pieno produktų.
16. Pieno sektorius bus į pieno eksportą orientuojama žemės ūkio šaka. Atsižvelgiant į pieno produktų (sviesto, sūrio, pieno miltų) eksportui palankų prekybos režimo pasikeitimą, didėjančią rinką, pieno ir jo produktų gamybos mastų bei sektoriaus konkurencingumo didėjimą, perdirbto pieno eksporto vidutinis metinis tempas per 2004 -2008 metus turėtų siekti apie 8 proc., o eksportas padidėti 36 proc. ir sudaryti 37 proc. visos pagamintos produkcijos.
17. Pieno pirminės gamybos mastus turėtų lemti karvių produktyvumo augimas, kurio vidutinis metinis augimas per 2003-2008 metus prognozuojamas didesnis, nei 3 proc. Didės superkamo pieno kiekis ir 2008 metais jo dalis viso pagaminamo pieno kiekyje sudarys apie 74 proc., arba 16 procentinių punktų daugiau negu 2003 metais. Mažės namų ūkiuose vartojamas ir tiesiogiai parduodamas pienas, pieno, sunaudojamo pašarams, pokyčiai neženkliūs.
18. 2008 metais perdirbto pieno produktų suvartojimas prognozuojamas 12,7 proc. didesnis, negu 2003 –aisiais. Didėjant perdirbto pieno produktų vartojimui, mažės natūralaus pieno vartojimas namų ūkiuose ir tiesiogiai vartotojams parduodamas pienas. Laikotarpio pabaigoje vienas šalies gyventojas pieno ir jo produktų (perskaičiuotų į pieną) suvartojimas turėtų siekti 323 kg arba 12,4 proc. daugiau, negu 2003 metais.
19. Pieno kainų pokyčius lems šalies ekonominė situacija, gyventojų perkamasis pajėgumas ir kainos atitinkamiems produktams ES šalyse. Prognozuojamas 2008 metais, palyginti su 2004 aisiais, visų pieno ir pieno produktų kainų padidėjimas: pieno ir sūrio 26, sviesto 31, lieso pieno miltų 12 proc.

20. Lietuvai, kol egzistuos pieno kvotų sistema, tikslinga tobulinti pieno gamintojams pajamų palaikymo sistemą, t.y. pieno gamintojams tiesiogines išmokas susieti su kvotinio pieno pardavimais, o ne su išmokomis už pievas ir ganyklas (kaip yra 2004 metais).
21. Siekiant įvertinti BŽŪP įtaką pieno gamintojų pajamoms, siūlome apskaičiuoti minimalias žalio pieno supirkimo kainas, atsižvelgiant į sviesto ir LPM kainas vidaus ir užsienio rinkose, jų perdirbimo išlaidas bei reguliavimo priemones (eksporto subsidijos, privatus saugojimas ir kt.). Jos galėtų būti derybų objektu tarp gamintojų ir perdirbėjų.
22. Vyriausybė siekdama, kad didėtų smulkių pieno gamintojų pajamos, turėtų labiau remti jų perėjimą į ekologinį ūkininkavimą ir/arba jungimąsi į stambesnius vienetus (kooperatyvus). Tai sumažintų smulkių ir stambių ūkių pieno kainų skirtumus. Tačiau atkreipiame dėmesį į tai, kad parama ekologinio pieno gamintojams mokama už daugiamečių žolių hektarą yra per maža, palyginti su parama ekologiškai augalininkystei, ir jos dydžiai turėtų būti tikslinami.
23. Siūloma peržiūrėti Kooperacijos programą, išaiškinti priežastis, kodėl nevyksta kooperavimosi procesas, perėmus kitų ES šalių patyrimą, numatyti konkrečias priemones šiam procesui spartinti. Be to, įkūrę kooperatyvą, pieno gamintojai galėtų pasinaudoti ir struktūrinių fondų teikiama parama .
24. Siekiant pieno rinkos dalyvių ekonominių santykių suderinamumo, tikslinga vykdyti monitoringą ir reguliariai teikti informaciją apie pieno sektoriaus gamybinius, ekonominius rodiklius visoms sprendimus priimančioms institucijoms.
25. Tikslinga parengti ir įgyvendinti ūkininkų mokymo programas (projektus) susijusias su: karvių produktyvumo didinimu, pieno kokybės gerinimu, veterinarijos ir higienos reikalavimų įgyvendinimu, mėšlo tvarkymu, atitinkančiu aplinkosaugos reikalavimus, ūkių ekonomika, vadyba, buhalterine apskaita, kooperacijos ir kreditavimo klausimais. Skatinti naujovių ir rekomendacijų įgyvendinimą pieno ūkiuose, siekiant optimalaus gamybos veiksmų panaudojimo, didesnio pieno ūkių konkurencingumo.
26. Siūloma remti verslo planų parengimą smulkiems ūkiams, siekiant, kad kuo daugiau ūkių pasinaudotų teikiama finansine parama pagal Kaimo plėtros 2004-2006 metų planą standartų diegimui, perėjimui į prekinį ūkininkavimą ir kt.
27. Siekiant skatinti ūkių restruktūrizavimą ir didinti jų pajamas, būtina gerinti informacijos sklaidą, kad pieno gamintojai maksimaliai pasinaudotų TI ir struktūrinės paramos priemonėmis, kurių įsisavinimo lygis turės įtakos pereinant prie BIS.

28. Lietuvos pieno pramonei reikia daugiau plėsti nišinės aukštesnės pridėtinės vertės produktų gamybą ir didinti gamybos efektyvumą (koncentruojant, specializuojant balansinių pieno produktų gamybą).

SANTRUMPOS

BVP	-	bendrasis vidaus produktas
BŽŪP	-	bendroji žemės ūkio politika
BIS	-	Bendroji išmokų schema
ES	-	Europos Sąjunga
EB	-	Europos Bendrija
KPN	-	Kombinuotoji prekių nomenklatūra
LST	-	Lietuvos standartai
BPD	-	Bendrasis programavimo dokumentas
KPP	-	Kaimo plėtros planas
SAPARD	-	Specialioji žemės ūkio ir kaimo plėtros programa
AEP	-	Agrarinės aplinkosaugos programa
NMA	-	Nacionalinė mokėjimo agentūra
LAEI	-	Lietuvos agrarinės ekonomikos institutas
FAPRI	-	JAV Maisto ir žemės ūkio politikos mokslinio tyrimo institutas
PSE	-	pieno gamintojų paramos įvertis
RTA	-	santykinis prekybos pranašumo rodiklis
EPV	-	ekonominė pridėtinė vertė
PVM	-	pridėtinės vertės mokestis
SGV	-	sąlyginių gyvulių vienetas
LPM	-	lieso pieno miltai

Literatūra

1. Darbo jėga, užimtumas ir nedarbas 2003. Darbo jėgos tyrimų rezultatai. – V.: Statistikos departamentas prie LRV, 2003.
2. Lietuvos integravimosi į Europos Sąjungą pasekmės žemės ūkiui. Analitinė apžvalga, parengta pagal derybų dėl narystės ES rezultatus (2002 m. gruodžio 13d.) Lietuvos agrarinės ekonomikos institutas.V:2003.
3. Lietuvos kaimo plėtros 2004-2006 metų planas. LR žemės ūkio ministerija, 2004.
4. Lietuvos makroekonomikos apžvalga Nr.4(16); 2004m. sausis.-www.vb.lt.
5. Lietuvos ūkio plėtros prognozė 2004-2007 metams.- www.finmin.lt/selecpage.do
6. Lietuvos žemės ūkio ir maisto produktų rinkos informacinė sistema. [http:// www.ris.lt/id=1613](http://www.ris.lt/id=1613).
7. Martišius S. Elementarūs prognozavimo metodai ir modeliai. – V.: Mintis, 1974, psl.4].
8. Namų ūkių pajamos ir išlaidos 2001, 2000 metai/ Statistikos departamentas prie LRV. – Vilnius. - 2001.
9. Mėšlidžių statyba įgyvendinant Europos Sąjungos direktyvą 91/676EEB. - ŽŪM; autorių kolektyvas: A. S. Šileika-sudarytojas.- Kėdainiai, Vilainiai, 2001.
10. AG-MEMOD: The Swedish Country Model. Documentation and Estimation Results. Version 0.1. Preliminary Draft. Swedish Institute for Food and Agricultural Economics.
11. Hanrahan, Kevin, F. The EU GOLD Model 2.1 – An Introductory Manual. 2001.
12. Harrigan J., Loader R., Thirtle C. Agricultural price policy: government and the market. – FAO. Roma. –1992.
13. Harvard Institute for International Development. Economic analysis of agricultural policies: a basic training manual with special reference to price analysis (by). – FAO. Roma. –1991.
14. Global Trends in the Dairy Industry. Outlook for the Baltics. – OECD. –2002.
15. Mytelka L. K. Competition, innovation and competitiveness in developing Countries. – OECD.
16. Monke E. A. Pearson S.R. The Policy Analysis Matrix for Agricultural Development. – Cornell University Press. – 1989.
17. Porter M. E. The Competitive Advantage of Firms in Global Industries. – 1986
18. Pouliquen A. Competitiveness and farm incomes in the CEEC agri-food sectors. – EC. – October 2001.
19. Trade and Competition Policies. – OECD. –1999.
20. Ansoff H.J. Corporate Strategy.McGraw-Hill Book Comp., New York, 1965.

21. Baldwin, R., Francois, J.F. and Portes, R. (1997). The costs and benefits of eastern enlargement: the impact on the EU and central Europe. *Economic Policy*, 24: 125-176.
22. Commission of the European Communities (2002). Enlargement and Agriculture: Successfully integrating the new Member States into the CAP. Issues paper and annex. Brussels: European Commission: 23, 54.
23. Milch. Deutschland. Europäische Union. Weltmarkt. Marktbilanz, 2004
24. Prospects for agricultural markets in the European Union 2004-2011. June 2004
25. Prospects for agricultural markets 2004-2011. Update for EU-25. July 2004.
26. OECD Agricultural Outlook 2004-2013. OECD. 2004.

PRIEDAI

Lietuvos ir ES-15 šalių pienininkystės ūkių (respondentinių) duomenys 2003 m.

Rodikliai	Belgija	Danija	Vokietija	Graikija	Ispanija	Prancūzija	Airija	Italija	Austrija	Portugalija	Suomija	Švedija	Jungtinė Karalystė	ES-15	Lietuva
Vidutinis ūkis, ha	41,29	71,56	46,19	7,36	14,42	61,98	44,95	25,17	20,59	15,4	39,25	78,9	82,1	43,63	37,81
Darbuotojai (SD)	1,53	1,66	1,63	1,63	1,39	1,61	1,52	1,91	1,9	1,79	2,06	1,86	2,1	1,71	1,95
100 ha ŽŪN	3,7	2,3	3,5	22,1	9,6	2,6	3,4	7,6	9,2	11,6	5,2	2,4	2,6	3,9	5,2
Produkcijos vertė, 1000 EUR	111,06	205,6	107,44	47,62	53,46	105,26	80,11	121,29	50,05	49,67	68,7	129,76	203,48	108,7	17,073
1 ha ŽŪN	2,690	2,873	2,326	6,470	3,707	1,698	1,782	4,819	2,431	3,225	1,750	1,645	2,478	2,491	0,399
Tarpinis sunaudojimas, 1000 EUR	54,6	126,14	65,45	29,69	28,3	64,63	44,99	59,37	22,75	32,54	53,49	91,54	127,01	633,12	10,878
1 ha ŽŪN	1,322	1,763	1,417	4,034	1,963	1,043	1,001	2,359	1,105	2,113	1,363	1,160	1,547	14,511	0,254
Nusidėvėjimas, 1000 EUR	18,26	25,58	18,35	3,93	2,7	18,52	7,86	11,39	11,96	5,19	17,29	29,07	20,09	15,2	1,792
1 ha ŽŪN	0,442	0,357	0,397	0,534	0,187	0,299	0,175	0,453	0,581	0,337	0,441	0,368	0,245	0,348	0,042
Pridėtinė vertė, 1000 EUR	47,24	72,48	40,77	19,45	23,72	35,05	37,35	54,5	31,77	15,31	36,95	36,3	71,44	42,69	6,447
1 ha ŽŪN	1,144	1,013	0,883	2,643	1,645	0,566	0,831	2,165	1,543	0,994	0,941	0,460	0,870	0,978	0,151
1 SD	30,88	43,63	20,11	11,95	17,1	21,99	24,65	28,51	16,73	8,58	17,94	19,49	34,04	24,99	3,272

Lietuvos pienininkystės ūkių rodikliai palyginti su ES-15 šalių atitinkamais rodikliais, procentais

Rodikliai	Belgija	Danija	Vokietija	Graikija	Ispanija	Prancūzija	Airija	Italija	Austrija	Portugalija	Suomija	Švedija	J. Karalystė	ES-15
Vidutinis ūkis, ha	92	53	82	514	262	61	84	150	184	246	96	48	46	87
Darbuotojai (SD)														
100 ha ŽŪN	139	222	146	23	54	199	153	68	56	44	98	219	202	132
Produkcijos vertė														
1 ha ŽŪN	15	14	17	6	11	23	22	8	16	12	23	24	16	16
Tarpinis sunaudojimas														
1 ha ŽŪN	19	14	18	6	13	24	25	11	23	12	19	22	16	2
Nusidėvėjimas														
1 ha ŽŪN	9	12	11	8	22	14	24	9	7	12	10	11	17	12
Pridėtinė vertė				1										
1 ha ŽŪN	13	15	17	6	9	27	18	7	10	15	16	33	17	15
1 SD	11	8	16	27	19	15	13	11	20	38	18	17	10	13

Šaltinis: [Http://europa.eu.int/comm/agriculture/rica](http://europa.eu.int/comm/agriculture/rica)

Pieno sektoriaus plėtros prognozavimo metodika

Remiantis vieninga ES šalyse taikoma žemės ir maisto ūkio atskirų šakų plėtros prognozavimui metodika, pateikiame Lietuvos pieno ir jo produktų gamybos prognozavimo metodiką. Trumpalaikės ir ilgalaikės prognozės, ūkinių procesų ryšių atvaizdavimas, priežasties – pasekmės sąveikos aprašymas, rezultatinio rodiklio formavimosi dėsningumai ir kiti panašūs klausimai išnagrinėti panaudojant regresijos lygtis. Ekonominių procesų raida nustatyta įvertinant jų formavimosi pagrindines priežastis ir apskaičiuojant rezultatinio rodiklio priklausomybę nuo jų formuojančių veiksnių.

Žymėjimai

BVP – bendras vidaus produktas,

BVPG – bendras vidaus produktas 1 gyventojui,

RBVP – realus bendras vidaus produktas,

BVPD – bendro vidaus produkto defliatorius,

GYV – gyventojų skaičius

PRO – produkcija,

PI – pienas,

SV – sviestas,

SU – sūris,

PIKV – pieno kvota

VMG – vartojimas maistui 1 gyventojui,

VM – vartojimas maistui,

PP – poreikis pašarams,

PPI – pašarų poreikio indeksas,

EKS – eksportas,

AMP – atsargos metų pabaigai

KAP – karvių produktyvumas,

GK – gamintojo kaina,

RK – reali kaina,

KOM – kompensacija,

KI – kainų indeksas,

LT – Lietuva,

F – Prancūzija,

Pieno modeliui naudojamų rodiklių aprašymas

Kainos

Sviesto ir sūrio kainos apskaičiuojamos regresijos lygčių pagalba, atsižvelgiant į atitinkamo produkto pagrindinės ES šalies gamintojos kainą. Mūsų atveju, atsižvelgiama į Prancūzijoje gaminamų sūrių ir sviesto vidutines kainas. Geriamo pieno kaina apskaičiuojama regresijos lygčių pagalba, atsižvelgiant į apskaičiuotas Lietuvoje gaminamo sviesto bei sūrio kainas.

Sviesto kaina

$$SVGK = a + b \cdot SVGKFR$$

Sūrio kaina

$$SUGK = a + b \cdot SUGKFR,$$

čia a ir b regresijos lygties koeficientai.

Pieno (3,7 % riebumo) kaina

$$PIGK = a + b \cdot SUGK + c \cdot SVGK + d \cdot DUMMY01,$$

$$\text{čia } a = \frac{\sum_{i=1}^n PIGKf_i}{n} - b \cdot \frac{\sum_{i=1}^n SUGKf_i}{n} - c \cdot \frac{\sum_{i=1}^n SVGKf_i}{n},$$

$$b = \frac{\sum_{i=1}^n PIGKf_i}{n} : \frac{\sum_{i=1}^n SUGKf_i}{n} \cdot e_1,$$

$$c = \frac{\sum_{i=1}^n PIGKf_i}{n} : \frac{\sum_{i=1}^n SVGKf_i}{n} \cdot e_2,$$

Vartotojų kainos

Vartotojų kainos atskiriems produktams prognozuojamos, atsižvelgiant į gamintojų kainą ir mūsų šalies bendrojo vidaus produkto (BVP) defliatorių.

$$\text{PIRK} = \text{PIGK}/\text{BVPD}$$

$$\text{SVRK} = \text{SVGK}/\text{BVPD}$$

$$\text{SURK} = \text{SUGK}/\text{BVPD}$$

Išteklių kainų indeksas (Input cost index)

Pieno gamybai naudojamų išteklių kainų indeksas apskaičiuojamas regresijos lygčių pagalba, atsižvelgiant į kintamų kaštų (pašarų) kainų pokyčius ir koreguojamas pagal BVP defliatorių.

$$\text{PIIKI} = a + b \cdot \text{KVGK} + c \cdot \text{MIGK} + d \cdot \text{RUGK} + e \cdot \text{BVPD}$$

Čia a, b, c, d ir e imamos konstantos;

$$a = 0;$$

$$b = 0.15;$$

$$c = 0.15;$$

$$d = 0.1;$$

$$e = 0.6.$$

Pieno kainos/išteklių kainų indeksas

$$\text{PIIK} = \text{PIGK}/\text{PIIKI}$$

Karvių produktyvumas

Karvių produktyvumas prognozuojamas pagal tendą ir koreguojamas pagal naudojamų pašarų kainų indeksus.

$$\text{KAP} = a + b \cdot \text{PIIK} + c \cdot \text{TREND96}$$

$$\text{čia } a = \frac{\sum_{i=1}^n \text{PIKAP}_i}{n} - b \cdot \frac{\sum_{i=1}^n \text{PIIK}_i}{n} - c \cdot \frac{\sum_{i=1}^n \text{trend96}_i}{n},$$

$$b = \frac{\sum_{i=1}^n \text{PIKAP}_i}{n} : \frac{\sum_{i=1}^n \text{PIIK}_i}{n} \cdot e_3,$$

$$c = \frac{\sum_{i=1}^n PIKAPf_i}{n} : \frac{\sum_{i=1}^n trend96_i}{n} \cdot e_4.$$

Karvių skaičius metų pabaigai

Karvių skaičius prognozuojamas pagal tendą ir koreguojamas pagal pieno gamybos išteklių kainų indeksų pokyčius.

$$KAAMP = a + b \cdot PIIK + c \cdot PIIK (-1) + d \cdot TREND96$$

$$\text{čia } a = \frac{\sum_{i=1}^n KAAMPf_i}{n} - b \cdot \frac{\sum_{i=1}^n PIIKf_i}{n} - c \cdot \frac{\sum_{i=1}^n PIIKf_i(-1)}{n} - d \cdot \frac{\sum_{i=1}^n trend96_i}{n},$$

$$b = \frac{\sum_{i=1}^n KAAMPf_i}{n} : \frac{\sum_{i=1}^n PIIKf_i}{n} \cdot e_5,$$

$$c = \frac{\sum_{i=1}^n KAAMPf_i}{n} : \frac{\sum_{i=1}^n PIIKf_i(-)}{n} \cdot e_6$$

$$d = \frac{\sum_{i=1}^n KAAMPf_i}{n} : \frac{\sum_{i=1}^n trend96_i}{n} \cdot e_7.$$

Pieno gamyba

$$PIPRO = KAAMP \cdot PIKAP / 1000$$

Geriamo pieno suvartojimas vienam gyventojui

Geriamo pieno suvartojimas vienam gyventojui prognozuojamas remiantis trendu ir koreguojamas pagal pieno kainos ir BVP, tenkančio vienam gyventojui, pokyčius.

$$PIVMG = a + b \cdot PIRK + c \cdot RBVPG + d \cdot TREND96$$

$$\text{čia } a = \frac{\sum_{i=1}^n PIVMGf_i}{n} - b \cdot \frac{\sum_{i=1}^n PIRKf_i}{n} - c \cdot \frac{\sum_{i=1}^n RBVPGf_i}{n} - d \cdot \frac{\sum_{i=1}^n trend96_i}{n},$$

$$b = \frac{\sum_{i=1}^n PIVMGf_i}{n} : \frac{\sum_{i=1}^n PIRKf_i}{n} \cdot e_8,$$

$$c = \frac{\sum_{i=1}^n PIVMGf_i}{n} : \frac{\sum_{i=1}^n RBVPGf_i}{n} \cdot e_9$$

$$d = \frac{\sum_{i=1}^n PIVMGf_i}{n} : \frac{\sum_{i=1}^n trend96_i}{n} \cdot e_{10}.$$

Geriamas pienas gyventojų vartojimui

$$PIVM = PIVMG * GYV$$

Pienas (natūralus) pašarams

Pieno (natūralaus) poreikis pašarams nustatomas pagal tendą ir karvių skaičių metų pabaigai.

$$PIPP = a + b * KAAMP + c * TREND96$$

Sūrio suvartojimas 1 gyventojui

Sūrio suvartojimas 1 gyventojui prognozuojamas pagal tendą ir koreguojamas pagal sūrio gamintojo kainos ir BVP vienam gyventojui pokyčius.

$$SUVMG = a + b * SURGK + c * RBVPG + d * TREND96$$

$$a = \frac{\sum_{i=1}^n SUVMGf_i}{n} - b \cdot \frac{\sum_{i=1}^n SURGKf_i}{n} - c \cdot \frac{\sum_{i=1}^n RBVPGf_i}{n} - d \cdot \frac{\sum_{i=1}^n trend96_i}{n},$$

$$b = \frac{\sum_{i=1}^n SUVMGf_i}{n} : \frac{\sum_{i=1}^n SURGKf_i}{n} \cdot e_{11},$$

$$c = \frac{\sum_{i=1}^n SUVMGf_i}{n} : \frac{\sum_{i=1}^n RBVPGf_i}{n} \cdot e_{12}$$

$$d = \frac{\sum_{i=1}^n \text{SUVMG}_i}{n} : \frac{\sum_{i=1}^n \text{trend96}_i}{n} \cdot e_{13}$$

Sūrio suvartojimas vidaus poreikiams

$$\text{SUVM} = \text{SUVMG} \cdot \text{GYV}$$

Sūrio gamyba

$$\text{SUPRO} = a + b \cdot \text{SUGK} / \text{SVGK} + c \cdot \text{TREND96}$$

Sviesto suvartojimas 1 gyventojui

Sviesto suvartojimas 1 gyventojui prognozuojamas pagal tendą ir koreguojamas pagal sviesto gamintojo kainos ir BVP vienam gyventojui pokyčius.

$$\text{SVVMG} = a + b \cdot \text{SVRGK} + c \cdot \text{RBVPG} + d \cdot \text{TREND96}$$

Sviesto suvartojimas vidaus poreikiams

$$\text{SVVM} = \text{SVVMG} \cdot \text{GYV}$$

Sviesto gamyba

Sviesto gamyba prognozuojama pagal tendą ir koreguojamas pagal sviesto ir sūrio gamintojų kainų santykio pokyčius.

$$\text{SVPRO} = a + b \cdot \text{SVGK} / \text{SŪGK} + c \cdot \text{TREND96}$$

Lietuvos ir ES-15 šalių pienininkystės ūkių (respondentinių) duomenys 2003 m.

Rodikliai	Belgija	Danija	Vokietija	Graikija	Ispanija	Prancūzija	Airija	Italija	Austrija	Portugalija	Suomija	Švedija	Jungtinė Karalystė	ES-15	Lietuva
Vidutinis ūkis, ha	41,29	71,56	46,19	7,36	14,42	61,98	44,95	25,17	20,59	15,4	39,25	78,9	82,1	43,63	37,81
Darbuotojai (SD)	1,53	1,66	1,63	1,63	1,39	1,61	1,52	1,91	1,9	1,79	2,06	1,86	2,1	1,71	1,95
100 ha ŽŪN	3,7	2,3	3,5	22,1	9,6	2,6	3,4	7,6	9,2	11,6	5,2	2,4	2,6	3,9	5,2
Produkcijos vertė, 1000 EUR	111,06	205,6	107,44	47,62	53,46	105,26	80,11	121,29	50,05	49,67	68,7	129,76	203,48	108,7	17,073
1 ha ŽŪN	2,690	2,873	2,326	6,470	3,707	1,698	1,782	4,819	2,431	3,225	1,750	1,645	2,478	2,491	0,399
Tarpinis sunaudojimas, 1000 EUR	54,6	126,14	65,45	29,69	28,3	64,63	44,99	59,37	22,75	32,54	53,49	91,54	127,01	633,12	10,878
1 ha ŽŪN	1,322	1,763	1,417	4,034	1,963	1,043	1,001	2,359	1,105	2,113	1,363	1,160	1,547	14,511	0,254
Nusidėvėjimas, 1000 EUR	18,26	25,58	18,35	3,93	2,7	18,52	7,86	11,39	11,96	5,19	17,29	29,07	20,09	15,2	1,792
1 ha ŽŪN	0,442	0,357	0,397	0,534	0,187	0,299	0,175	0,453	0,581	0,337	0,441	0,368	0,245	0,348	0,042
Pridėtinė vertė, 1000 EUR	47,24	72,48	40,77	19,45	23,72	35,05	37,35	54,5	31,77	15,31	36,95	36,3	71,44	42,69	6,447
1 ha ŽŪN	1,144	1,013	0,883	2,643	1,645	0,566	0,831	2,165	1,543	0,994	0,941	0,460	0,870	0,978	0,151
1 SD	30,88	43,63	20,11	11,95	17,1	21,99	24,65	28,51	16,73	8,58	17,94	19,49	34,04	24,99	3,272

Lietuvos pienininkystės ūkių rodikliai palyginti su ES-15 šalių atitinkamais rodikliais, procentais

Rodikliai	Belgija	Danija	Vokietija	Graikija	Ispanija	Prancūzija	Airija	Italija	Austrija	Portugalija	Suomija	Švedija	J. Karalystė	ES-15
Vidutinis ūkis, ha	92	53	82	514	262	61	84	150	184	246	96	48	46	87
Darbuotojai (SD)														
100 ha ŽŪN	139	222	146	23	54	199	153	68	56	44	98	219	202	132
Produkcijos vertė														
1 ha ŽŪN	15	14	17	6	11	23	22	8	16	12	23	24	16	16
Tarpinis sunaudojimas														
1 ha ŽŪN	19	14	18	6	13	24	25	11	23	12	19	22	16	2
Nusidėvėjimas														
1 ha ŽŪN	9	12	11	8	22	14	24	9	7	12	10	11	17	12
Pridėtinė vertė				1										
1 ha ŽŪN	13	15	17	6	9	27	18	7	10	15	16	33	17	15
1 SD	11	8	16	27	19	15	13	11	20	38	18	17	10	13

Šaltinis: <http://europa.eu.int/comm/agriculture/rica>

Bendrojo pelno skaičiavimai, esant skirtingam karvių produktyvumui

	<i>Produktyvumas</i>					
	3000	4000	5000	6000	7000	8000
Bendras pajamos	1800	2400	3000	3600	4200	4800
Kintamos sąnaudos:						
Pašarams	1246	1576	1970	2276	2483	2778
Kitos	90	120	150	180	210	240
Kintamos sąnaudos iš viso:						
Lt/karvei	1336	1696	2120	2456	2693	3018
<i>Lt/tonai</i>	<i>445</i>	<i>424</i>	<i>424</i>	<i>409</i>	<i>385</i>	<i>377</i>
Bendras pelnas:						
Lt/karvei	464	704	880	1144	1507	1782
<i>Lt/t</i>	<i>155</i>	<i>176</i>	<i>176</i>	<i>191</i>	<i>215</i>	<i>223</i>
Karvių skaičius, norint uždirbti 50 tūkst. Lt bendrojo pelno	108	71	57	44	33	28

Prielaidos: Natūralaus pieno kaina 600 Lt/t; investicijų poreikis, skaičiuojant vienai karvei, sudaro 13,6 tūkst.

Lt; darbo jėgos poreikis, skaičiuojant vienai karvei, - 150 val.

Pieno produktų intervenciniai pirkimai ir privatus saugojimas

Sviesto intervenciniai pirkimai pradedami toje šalyje narėje, kur sviesto rinkos kaina dvi savaites iš eilės būna mažesnė nei 92 proc. intervencinės kainos. Sviestas superkamas tik konkurso būdu (priimami pasiūlymai supirkti sviestą ne didesne nei 92 proc. intervencinės kainos. Pasiūlymus šalies, kurioje leista supirkti sviestą, intervencinei agentūrai gali pateikti ir kitų šalių narių įmonės. Tačiau superkamo sviesto kaina negali būti mažesnė nei 90 proc. intervencinės kainos. Kai rinkos kaina pakyla ir dvi savaites būna 92 proc. intervencinės kainos ir didesnė, intervencinis supirkimas toje šalyje nutraukiamas.

Superkamas sviestas turi atitikti tam tikrus kokybės reikalavimus. Superkamo sviesto minimalus riebalų kiekis – 82 proc., maksimalus vandens kiekis – 16 proc. Už supirktą sviestą mokama praėjus 45–65 dienų laikotarpiui po patalpavimo į saugyklą. Komisijos reglamente Nr. 2771/1999/EB nurodomos intervencinio sviesto supirkimo sistemos taisyklės, rinkos kainos apskaičiavimas, specifikacijos, kokybės vertinimas bei konkursų procedūros. Tarybos reglamente Nr. 1787/2004. Komisijos gali nutraukti sviesto supirkimą intervenciniam saugojimui, jei supirkto sviesto kiekis 2004 metais viršija 70 000 tonų, 2005 metais viršija 60 000, 2006 metais viršija 50 000, 2007 metais viršija 40 000 ir 2008 metais ir vėliau 30 000 tonų. Tai yra **nauja nuostata** pieno sektoriaus reformoje, kadangi anksčiau ribojimų intervenciniams sviesto kiekiams nebuvo.

LPM intervencinių pirkimų taisyklės nustato, kad intervencinės agentūros nustatyta intervencine kaina privalo supirkti visą pasiūlytą LPM kiekį laikotarpiu nuo kovo 1 d. iki rugpjūčio 31 d., jei LPM atitinka nustatytus kokybės reikalavimus, t.y. LPM, kuriuose baltymai sudaro ne mažiau kaip 35,6 proc. neriebalinių sausųjų medžiagų. Tačiau intervencinės agentūros gali supirkti ir tuos miltus, kurių baltymų kiekis mažesnis nei 35,6 proc., tačiau ne mažesnis kaip 31,4 proc. Tuo atveju nustatyta supirkimo kaina yra atitinkamai mažesnė. Detalios supirkimo taisyklės, įskaitant ir kokybės reikalavimus, išdėstytos Komisijos reglamente Nr. 214/01/EB. Komisijos gali nutraukti LPM supirkimą intervenciniam saugojimui, jei supirktų LPM kiekis tam tikrais metais viršija 109 tūkst. tonų. Tuomet gali būti taikomas supirkimas konkurso būdu.

Privataus saugojimo subsidija už sviestą skiriama, siekiant išlyginti sviesto gamybos sezoninius svyravimus. Vasaros sezono metu gamyba viršija vidaus suvartojimą, o žiemos sezono metu – atvirkščiai. Subsidija skiriama už privatų grietinėlės ir sviesto (sūdyto ir nesūdyto) saugojimą. Minimalus saugojimo laikotarpis – 90, maksimalus – 210 dienų. Saugojami produktai turi būti laikomi saugykloje nuo kovo 15 iki rugpjūčio 15 d. ir iš saugyklos paimami nuo rugpjūčio 16 d. ES kasmet nustato subsidijos dydį (vienai saugojimo parai), jis gali keistis priklausomai nuo rinkos situacijos.

Privataus LPM saugojimo subsidijos gali būti skiriamos, jei rinkos kainos bei intervencinių atsargų kiekis rodo rinkos disbalansą, kurį įmanoma sumažinti taikant sezoninį saugojimą. Subsidijų dydis nustatomas atsižvelgiant į saugojimo kaštus bei kainas. Privatus saugojimas galėtų būti taikomas ir tais atvejais kai nutraukiami intervenciniai supirkimai, tačiau praktiškai ši priemonė ES niekad nebuvo taikoma. Detalios taisyklės pateiktos Komisijos reglamente Nr. 214/01/EB.

Regionuose, kuriuose gaminama nedaug sviesto bei LPM privataus saugojimo parama taikoma kai kurioms sūrių rūšims. *Privataus saugojimo paramos už ilgo brendimo sūrius* taisyklės pateiktos Komisijos reglamente Nr. 2659/94/EB. Privataus saugojimo subsidija skiriama už „Grana-Padano“, „Parmigiano-Reggiano“ bei „Provolone“ sūrius, atitinkančius tam tikrus reikalavimus. Tačiau ES gali skirti subsidiją ir už kitas ilgo brendimo sūrių rūšis (daugiausia „Emmental“ ir „Gruyere“). Sūrių privataus saugojimo taisyklės kasmet peržiūrimos ir koreguojamos, priklausomai nuo rinkos sąlygų. Atsižvelgiant į šalių narių paraišką, kasmet nustatomas tam tikrų rūšių sūrių kiekis, už kurį mokama subsidija.

ES veterinarijos higienos reikalavimus pieno ūkiams ir produkcijai

ES veterinarijos higienos reikalavimus pieno ūkiui nustato Tarybos direktyva 92/46/EEB „Higieniniai reikalavimai žalio pieno, termiškai apdoroto pieno ir pieno produktų gamybai bei realizavimui“. Direktyva priimta 1992 m. birželio 16 d. Konsoliduota jos versija skelbiama ES duomenų bazėse.

Direktyvos tikslas – užtikrinti higieninius reikalavimus gaminamam ir realizuojamam žaliajam pienui, termiškai apdorotam geriamam pienui, pienui, skirtam pieno produktų gamybai, vartojimui skirtiems pieno produktams, garantuojant produktų kokybę ir saugumą, nustatyti tarptautinės prekybos pieno produktais sąlygas.

Reikalavimai ES gaminamai produkcijai:

- pienas turi būti gautas iš sveikų gyvulių, kuriuos reguliariai tikrina kompetentinga kontrolės institucija;
- pienas turi būti gaunamas iš fermų, kurios atitinka nurodytus veterinarinius- sanitarinius ir higienos reikalavimus fermai, melžimui, patalpoms, indams ir inventoriui, melžėjoms ir fermos darbininkams;
- pienas ir pieno produktai turi būti nuolat tikrinami ir turi atitikti nurodytus gamybos higienos ir kokybės reikalavimus;
- realizuojamas pienas turi būti surenkamas pieno supirkimo punktuose, atitinkančiuose nurodytus patalpų, įrengimų, personalo higieninius reikalavimus;
- pienas gali būti perdirbamas pieno įmonėse, kurios atitinka nurodytus patalpų, technologinių įrengimų, inventoriaus, personalo higieninius reikalavimus;
- pieno produktai turi atitikti nurodytus fasavimo, pakavimo, ženklavimo, laikymo ir transportavimo bei sudėties ir kokybės įvertinimo reikalavimus;
- fermos, supirkimo punktai, perdirbimo įmonės turi būti registruojamos, atestuojamos ir sertifikuojamos;
- valstybė narė turi turėti saugos ir kokybės įvertinimo sistemą, užtikrinančią direktyvos nuostatų įgyvendinimą, bei arbitražinę laboratoriją arba naudotis nurodyta ES laboratorija pieno ir jo produktų sudėčiai bei kokybei tirti;
- valstybės narės priima įstatymus, poįstatyminius aktus ir administracines nuostatas, užtikrinančias šios direktyvos vykdymą;
- valstybės narės priima nuostatas ir visas priemones kokybės kontrolei bei priežiūrai vykdyti.

Direktyva 92/46/EEB nustatyti pieno kokybės reikalavimai:

- bendras bakterijų skaičius, esant 30° C (l ml), yra < 100 tūkst. (dviejų mėnesių svertinis vidurkis, kas mėnesį paimant mažiausiai du mėginius);
- somatinių ląstelių kiekis (l ml) yra < 400 tūkst. (trijų mėnesių svertinis vidurkis, kas mėnesį paimant mažiausiai vieną mėginį);
- nenugriebto karvių pieno užšalimo taškas, esant 20° C temperatūrai, turi būti ne aukštesnis kaip -0,520° C, tankis ne mažesnis kaip 1028 g/l;
- minimalus baltymų kiekis, gaunamas dauginant azoto kiekį piene procentais iš 6,38, turi būti 28 g/l;

minimalus sausųjų neriebalinių medžiagų kiekis turi būti ne mažesnis kaip 8,5 procento.